

# 広報ろっかしょ Rokkasho

8月1日、  
六ヶ所村医療センターが  
オープンしたんだって！

六ヶ所村医療センター  
Rokkasho Medical Center

#### Pick up!

P2—11…Pick Up!

「六ヶ所村医療センター」オープン

#### Information

P19… 公有財産 売却のお知らせ

P20… 「臨時福祉給付金」および「子育て世帯臨時  
特例給付金」の申請受付を開始しています

Proud!  
Japan

photo 六ヶ所村医療センター正面玄関

2014  
Aug  
No.353

8



— 健やかで安心できる地域づくりと  
新しい医療人の育成に貢献する —

# 六ヶ所村医療センターが オープンしました

平成26年4月1日より、村から公益社団法人地域医療振興協会へ運営が変わった尾駮診療所。  
この8月から「六ヶ所村医療センター」として生まれ変わりました。  
「六ヶ所村医療センター」は、診療所の役割を担う「六ヶ所村地域家庭医療センター」、介護やリハビリを行う「介護老人保健施設ニッコウキスゲ」、村民の健康を担う「保健相談センター」の3つの役割をもった施設です。  
今まで尾駮診療所で行なってきたことにリハビリなど新しい機能加わることで、地域で暮らす人たちのためにできることが大きく広がります。

『健やかで安心できる地域づくりと新しい医療人の育成に貢献する』の基本理念を掲げ、地域に根ざした施設を目指していきます。

施設概要

所在地： 六ヶ所村大字尾駮字野附 986 番地 4 〈休診日 土日・祝日〉  
敷地面積： (総称) 六ヶ所村医療センター 5,998.15㎡  
①六ヶ所村地域家庭医療センター (診療施設) 2,884.20㎡  
②六ヶ所村介護老人保健施設ニッコウキスゲ 1,306.68㎡  
③六ヶ所村保健相談センター 700.87㎡  
④供用部分 1,106.40㎡ ⑤その他施設  
構造： 鉄筋コンクリート造 2階建て

医療センターは  
3つの部門から成り立っています

〈診療に関すること〉  
地域家庭医療センター 6・7ページで紹介

〈介護に関すること〉  
介護老人保健施設  
ニッコウキスゲ 9ページで紹介

〈健康に関すること〉  
保健相談センター 8ページで紹介



医療センターのキャラクターとして生まれたココロンだすけ〜。色んなところにいるから探してね!

COCORON  
~ココロン~

誕生日 平成26年8月1日  
年齢 生まれたて  
身長 長いも2分の1本分  
体重 しじみ50粒分  
体温 人肌程度  
職業 六ヶ所村医療センター案内係  
勤務場所 六ヶ所村医療センター  
受付モニター内  
勤務時間 年中無休  
好きな食べ物 なまび(干したイカ)  
口癖 OOOだすけ〜  
趣味 モニター内からの人間観察

ドクターヘリの  
ヘリポートができました

これまでは大石総合運動公園まで搬送を行っていましたが、センター隣のヘリポートから迅速な搬送ができるようになりました。



保健相談センターが移転

今まで尾駈診療所隣の保健相談センターで行なってきた事業を全て新しい保健相談センターで行います。また、母子手帳の発行も新施設で行なうため、役場での申請はできなくなりますのでご注意ください。

新施設ではより相談しやすく、皆さんの立場に立った対応を心掛けていきます。



ニコウキスゲで  
リハビリができる！

今までは病後・退院後のリハビリなどは村外の施設などへ通わなければなりませんでした。「介護老人保健施設ニコウキスゲ」ができたことで遠方へ通うことなくリハビリが行えるようになりました。

今まで村になかった、自宅で戻り生活するためのリハビリを行う施設です。



夜間診療（予約制）を行います

水曜日の午後5時～7時までの時間、夜間診療を行います。平日に仕事を休むことなく、通院することができます。

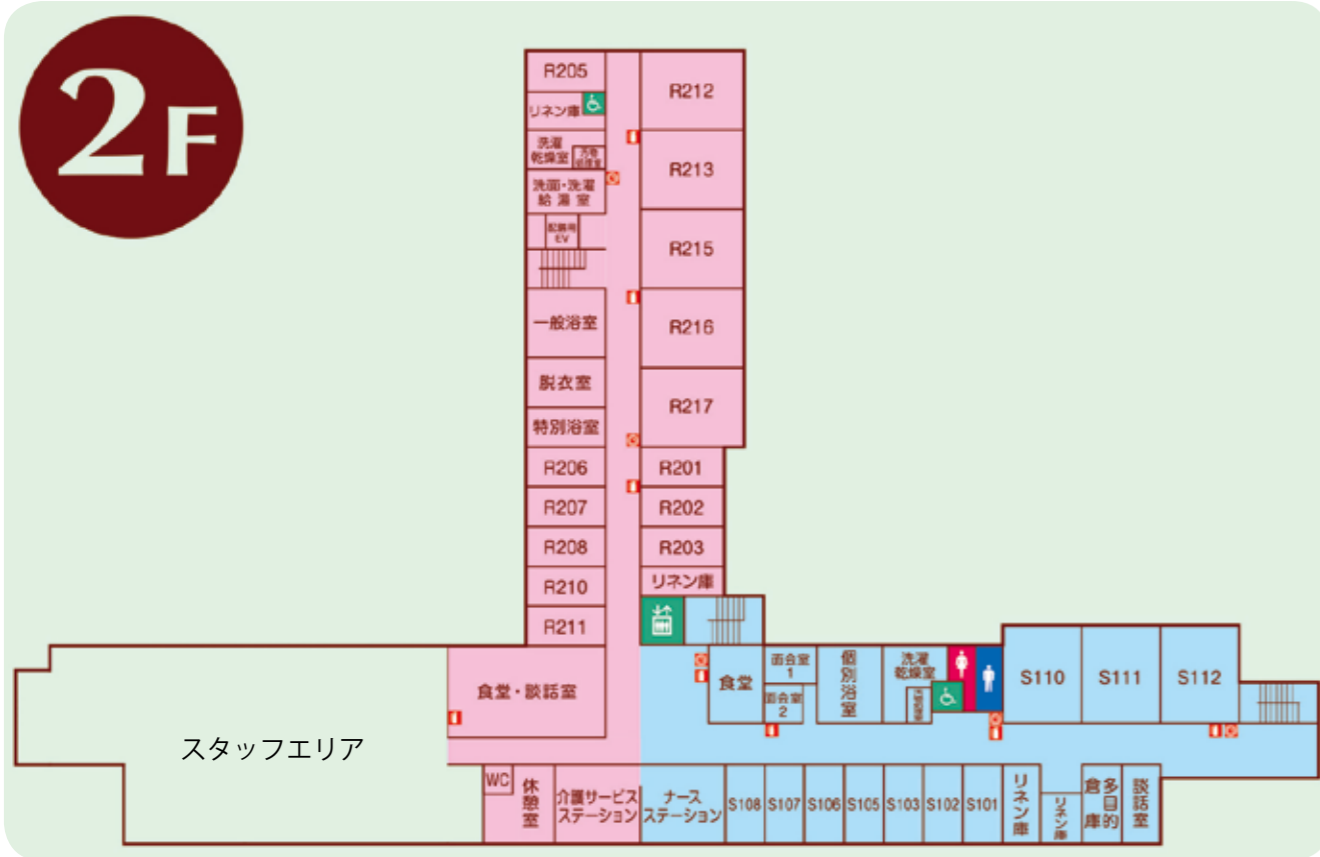
MRI検査ができるように

これまでのCT検査（コンピューター断層撮影）とX線検査に、新しくMRI（核磁気共鳴画像診断装置）が導入されました。脳梗塞の発見など、さらに詳細な検査ができるようになります。

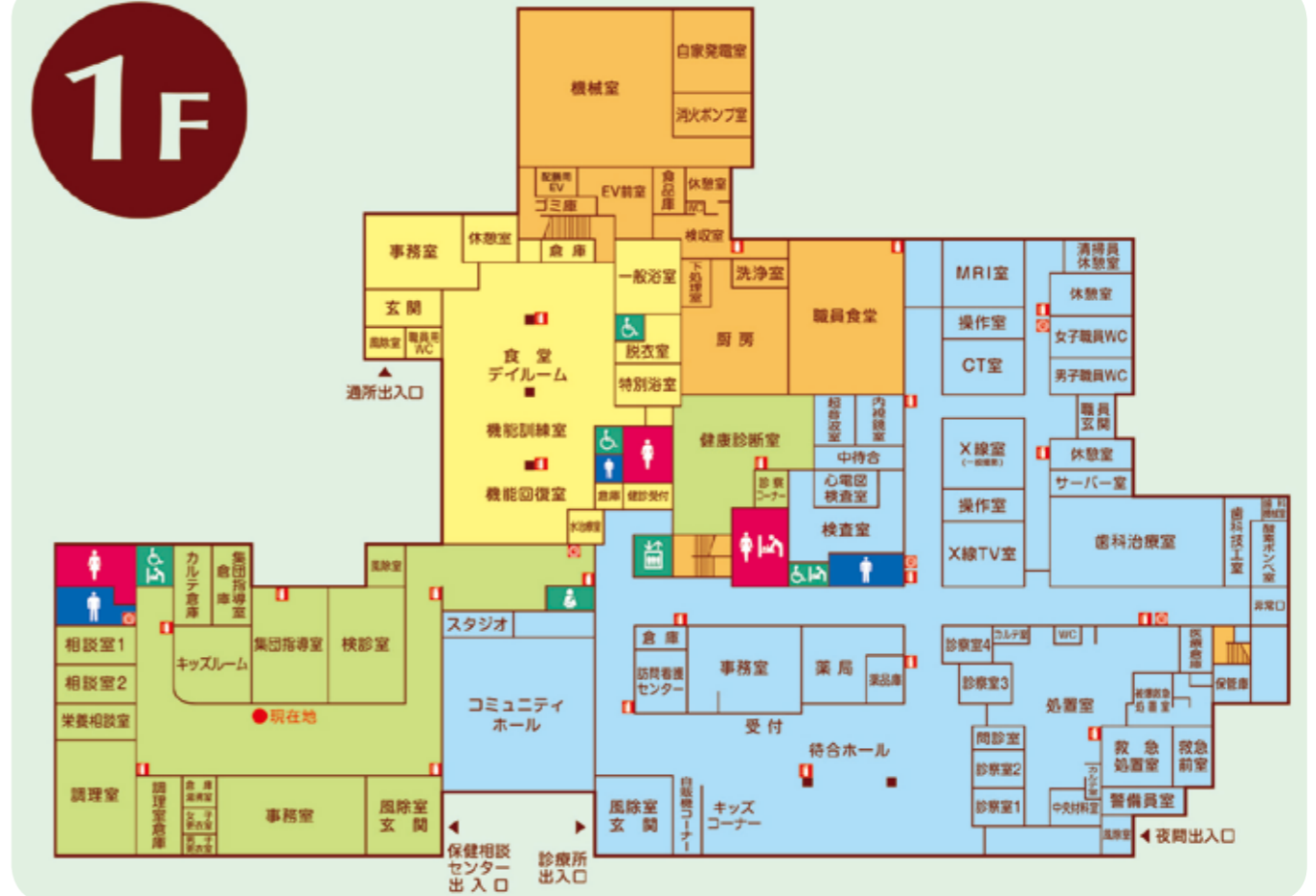


今までと  
何か変わるの？

何が  
できるの？



- あお : 地域家庭医療センター（入院）
- ピンク : 介護老人保健施設ニコウキスゲ（入所）



- あお : 地域家庭医療センター（診療）
- きいろ : 介護老人保健施設ニコウキスゲ（リハビリ）
- きみどり : 保健相談センター

### リハビリ



障害のある人や身体に痛みのある人、入院している人を対象に、リハビリを受けることができます。  
理学療法士がリハビリを担当し、身体機能の回復のお手伝いをします。

### 入院



◇ベット数 19床（個室5、大部屋3）  
医師の診察を受け、必要と認められた人であれば誰でも入院が可能です。認知症などがある人以外は、基本的に付き添いが不要となります。

### 研修棟



4部屋作られた研修棟では、全国各地から学生や研修生を受け入れます。多職種が交流し、医療への知識を高めて議論することで理解と連携が生まれ、地域の医療人の育成に貢献していきます。

### 健康教室



この教室では、生活の質を高めるための食生活や健康に関する知識を学べます。  
管理栄養士や理学療法士など多職種の職員が集まり、健康についての悩みや相談にお答えします。  
楽しく学べる教室で一緒に健康への意識を高めてみましょう。

### 訪問看護



疾病や障害をもち、ご家庭で療養生活している患者さんへ訪問看護を行います。  
医療として行なわれる訪問看護では、多職種の職員が連携してケアしていきます。

### 歯科

受付は歯科で行いますので、直接お越しください。

〈午前〉 診察 8時30分～12時15分  
（受付 8時30分～11時）  
〈午後〉 診察 2時～5時  
（受付 1時30分～3時30分）  
\*水曜午後のみ 診察 3時～5時  
（受付 2時30分～4時30分）



### 予防接種

妊婦・赤ちゃん・幼児の予防接種は随時受け付けています。接種は予約制になりますのでお電話いただくか、直接お越しください。  
〈水曜〉 接種 午後4時30分～5時  
（受付 4時～4時30分）  
〈木・金曜〉 接種 午後1時45分～2時  
（受付 1時30分～1時45分）



### 健康診断

定期健診や雇入れ時健診などを行っています。  
健診は完全予約制です。

受付 8時15分～8時45分  
開始 8時15分～

胃カメラやバリウム、腹部超音波検査も受けられますよ



〈申込はこちらまで〉 ☎ 73-7122（代表）

### 地域家庭医療センター

■問い合わせ時間 月～金曜日  
午前8時15分～午後5時  
☎ 73-7122

診療時間	月	火	水	木	金
午前8時30分～12時15分 （受付8時～11時）	○	○	○	○	○
午後2時～5時 （受付1時30分～4時）	○	○	3時～5時	○	○

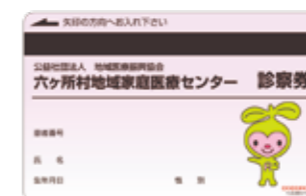
\*水曜日 夜間診療（午後5時～7時）

### 受付



玄関を入り右手にある受付へ、診察券や保険証を提出します。受付後、番号札の入ったファイルを渡しますのでそれを持って診察の待合所へ。

午前7時からと正午から行っていた番号札での受け付けは、行いませんのでご了承ください



↑新デザインの診察券。今までの診察券は受付時に更新します。



正面玄関の右側が六ヶ所村家庭医療センターの入り口です

### 夜間診療

毎週水曜日に夜間診療を行います。事前予約が必要ですのでお電話にてご予約ください  
（診察）午後5時～7時

### 診察

診療科 〈内科・外科・小児科・整形外科・歯科〉



待合所には、診察状況が表示される電光掲示板を新たに設置。  
診察には新しく電子カルテを導入しました。電子化することで各部門の情報共有がしやすくなり、よりよいサービスが提供できるようになります。

↓診察状況が表示される電光掲示板



### 薬は院外処方になります

薬を処方された人は、院外薬局での受け取りになります。  
■おぶち薬局  
☎ 73-8600 FAX73-8601  
営業時間 午前8時30分～午後6時まで  
（水曜のみ 午後7時まで営業）



### 会計

受付上に設置された電光掲示板で、会計の順番をお知らせします。




処方箋を出された人は受付右側にあるFAXをお使いいただけます

## 介護老人保健施設 ニッコウキスゲ

■問い合わせ時間 月～金曜日  
午前8時15分～午後5時  
☎ 73-7200

ここでは、リハビリを集中的に行い、麻痺や筋力・体力を早期に回復させて、円滑に自宅生活に復帰できるように支援をします。

〈施設を利用できる人〉  
要介護認定を受けた人のうち、病状が安定期にあり入院治療の必要がなくリハビリを必要とする人

 リハビリ訓練時間だけでなく、老健での生活全てを「生活リハビリ」ととらえ、日中は活動的に過ごしていただけるよう支援します。

### 短期入所

日常生活上の支援や介護、生活行為の向上のためのリハビリテーションが受けられます。冠婚葬祭や介護疲れなど、一時的に在宅での介護が困難になった場合にお使いいただけます。

◇利用できる人 要介護1～5  
要支援1、2

### 長期入所

一定期間施設に入所し、生活行為の向上のためのリハビリテーションや介護サービスが受けられます。

◇利用できる人 要介護1～5

一日の流れ  
〈入所〉

起床（6時）  
朝食  
入浴・リハ  
ティータイム  
昼食  
入浴・リハ  
ティータイム  
夕食  
消灯（9時）



①大部屋の居室 ⑥各居室前に設けられた食堂・談話室は利用者の憩いのスペースに



〈ベット数〉  
長期入所 24床  
短期入所 5床

### 通所リハビリテーション

週数回通ってリハビリを行い、さらなる機能回復・維持を図ります。

◇利用できる人（定員1日20人）  
要介護1～5 ・ 要支援1、2

### リハビリ



一日の流れ  
〈通所リハ〉

利用者の送迎  
入浴  
レク・リハ  
昼食  
レク・リハ・クラブ活動  
利用者の送迎

一年を通じて、季節に合わせた行事やイベントも実施していきます。楽しみながらリハビリしていきましょう。



老健のリハビリは「生活動作の自立や家庭に戻ることを目指し、日常生活に根差していること」が特徴です。利用者の皆さんや家族の意向に沿いながら、その人の身体に合わせた個別のリハビリを提供していきます。

〈内容〉生活動作の練習、寝たきりの予防  
体力づくり、作業活動 など

## 保健相談センター

問い合わせ時間 月～金曜日  
午前8時15分～午後5時  
☎ 72-2794

■保健相談センターでは  
次の事業を行っています

### 村民全体のための事業

- 任意予防接種助成事業（季節性インフルエンザ予防接種助成事業・風疹等任意予防接種助成事業）
- 健康づくりのイベント（健康展、ろっかしょ健康ウォーク）
- 家庭訪問

### 成人のための事業

- 各種健診（複合健診、婦人健診 38・39歳対象人間ドック、歯周疾患検診）
- 健康教育・相談事業（健診結果説明会や、各地区での健康教育や健康相談を開催）
- 運動推進事業（3B体操教室やスリムリラックスヨガ教室など）
- 栄養・食育推進事業（年6回の栄養教室、健診の結果説明会での病態別栄養教室、健康づくりのための食育教室など）



### 集団指導室



広いスペースを使い、各種健診などを行っています。

今まで保健相談センターでの事業の他、役場健康課で行っていた赤ちゃん和妈妈に関する事業などの業務が行なわれます。

母子手帳は  
こちらでのみ発行します

\*役場では発行できませんので  
ご注意ください！



### 赤ちゃん・子どもとママのための事業

- 乳幼児健診、相談（成長発達段階に応じた健診を実施しています）
- 各種教室（ピヨママ広場、カンガルー教室など）
- 特定不妊治療費助成事業があります

### 赤ちゃんができたら

- 母子手帳を交付
- 妊婦委託健康診査の券（14回分）の交付をします  
\*マタニティ教室は年数回行います



### 赤ちゃんが生まれたら

- 役場・支所での出生手続きの後に
- 乳児委託健康診査受診券（2回）の発行
  - 妊婦健康診査交通費支給の申請 をします

### 高齢者（65歳以上の人）のための事業

- 結核対策（結核検診）
- 予防接種（定期インフルエンザ予防接種事業で、65歳以上の人に無料で実施）

### 栄養指導室

栄養改善事業や食育推進事業を行うための部屋。調理室も併設され、栄養教室や食生活改善推進委員会（ヘルスメイト）などの拠点として活動していきます。



各長へインタビュー



介護老人保健施設  
ニッコウキスゲ  
施設長 船越 樹

施設の連携が地域の健康づくりのためには重要。利用者さんが普段の生活に戻るためのリハビリを楽しくできるよう、支えていきたい。



医療センターおよび  
地域家庭医療センター  
センター長 松岡 史彦

センターの理念に基づき、スタッフが連携し、診療した人が老健でのリハビリを受けられるなど施設全体をリンクさせながら、村の地域づくりに活かしていきたい。



保健相談センター  
所長 米川 美奈子

3施設の連携を深めて話し合える体制づくりをしていきたい。誰もが小さなことでも相談に来やすいような施設にできるよう、情報発信を心掛けていきたい。



## 健やかで安心できる地域づくりと新しい医療人の育成に貢献する

職員へインタビュー

仕事への心掛け



保健相談センター  
保健師 佐々木 恵理子①  
大潤 静江

相談してくれる人が何を求めているのかを的確に捉え、その人がよりよく地域で生活するためにはどうしたらいいかを相手の立場になって考えることを心掛けています。



ニッコウキスゲ  
介護主任 工藤 亜弓⑥  
介護リーダー 小笠原 加奈子⑥

利用者さんの表情やしぐさから気持ちをくみ取るケアを心掛け、自立への適したサポートをしたい。利用者さんはもちろん、自分たちも笑顔になれて過ごしやすい環境づくりをしていきたい。



地域家庭医療センターおよび  
ニッコウキスゲ  
理学療法士 (PT) 菊池 麻美⑥  
田中 将司⑥

村にはリハビリができる施設がなかったので、まずどういうものを分かってもらえるよう普及活動をしていきたい。そして、利用者さんが笑顔で楽しみながらできるリハビリを提供したい。

### 交通手段

バスは全て医療センター  
正面玄関脇に停車します

#### 患者送迎バス (すこやか号) 運行時刻表

月・火・木・金 運行1回目	
豊原	8:20
睦栄	8:22
千歳	8:25
診療所(千)	8:30
小泉商店	8:32
千歳平(中)	8:35
庄内2	8:37
端バス停	8:40
六原バス停	8:42
新城平バス停	8:45
唐貝地住宅	8:50
中村商店	8:55
内沼	8:58
ヤンマー精米機	9:02
相内次男宅前	9:05
倉内バス停	9:06
北バス停	9:07
常照寺前	9:08
平沼南バス停	9:09
Aコープ	9:10
たもぎ	9:12
平沼郵便局	9:15
橋本酒店前	9:17
追館バス停	9:20
医療センター着	9:25

月・木 運行2回目	
千樽戸田拓也宅	10:05
戸鎖バス停	10:10
室ノ久保バス停	10:15
二又バス停	10:30
医療センター着	10:45

火・金 運行2回目	
石川地内	10:05
出戸集会所	10:10
大川目	10:13
老部川	10:15
医療センター着	10:25

\*水曜日は運休です  
\*帰りの運行は  
診察終了後となります



### アクセス



#### 下北観光(株)バス 運行時刻表

停留所 発着予定時刻表 下北観光(株)			
(停留所名) 六ヶ所村医療センター			
野辺地駅方面行き		泊車庫方面行き	
(次) 六ヶ所村役場前		(次) 尾駈浜	
●	7:00	野辺地駅 行き	泊車庫 行き
○	7:20		
●	7:40		
	9:55		
	15:25		
			8:30
			12:55
			▲ 14:50
			● 18:15

▲は、日曜・祝日運休  
●は、土日・祝日運休  
○は、土日・祝日のみ運行

(緊急連絡先) 下北観光(株) むつ営業所  
☎ 0175 (22) 3221

#### 十和田観光電鉄(株)バス 運行時刻表

停留所 発着予定時刻表 十和田観光電鉄(株)			
(停留所名) 六ヶ所村医療センター			
野辺地駅方面行き		大川目方面行き	
(次) 六ヶ所村役場前		(次停) 尾駈浜	
○	6:47	野辺地駅 行き	○ 8:30
○	14:07		
○は、土日・祝日のみ運行			
(緊急連絡先) 十和田観光電鉄(株) 運輸事業部 ☎ 0176 (23) 6103			

#### 自家用車の場合

駐車場へは175台(うち車いす用6台)駐車でき、駐車料金はかかりません。出入口は一方通行になっていますので、ご注意ください。



平成 26 年 6 月 22 日執行

### 六ヶ所村長選挙の投票結果

任期満了に伴う「六ヶ所村長選挙」が6月22日に行なわれ、即日開票の結果、戸田衛氏が初当選しました。

投票総数は 5,468 票、投票率は 62.94%（男性 60.55%、女性 65.65%）でした。

届出番号	党派	候補者指名	得票数	投票順位	当選
1	無所属	菊川 慶子	152	2	
2	無所属	戸田 衛	5144	1	当選
3	無所属	名もなき詩人	22	4	
4	無所属	梅北 陽子	96	3	

### 新村長へ 戸田 衛氏が就任



六ヶ所村長選挙で初当選した戸田衛氏へ6月23日、当選証書が手渡されました。

7月7日に初登庁した戸田村長、多くの職員があたたかい拍手と笑顔で迎えました。同日行なわれた就任式で戸田村長は「村政を担うにあたっての基本理念は『より躍進、より幸福に』であります。村の発展と村民の幸せをもたらす司令塔は皆さんです。共に頑張りましょう」と決意を話して職員に呼び掛けました。

投票区別 (投票場所)	性別	有権者数	投票者数	投票率 (%)
第1投票区 泊 (泊町内会事務所)	男	593	262	44.18
	女	576	305	52.95
	計	1,169	567	48.50
第2投票区 泊 (泊地区ふれあいセンター)	男	807	381	47.21
	女	736	408	55.43
	計	1,543	789	51.13
第3投票区 出戸 (出戸集会所)	男	157	74	47.13
	女	192	93	48.44
	計	349	167	47.85
第4投票区 尾駸 (中央公民館)	男	1266	525	41.47
	女	865	436	50.40
	計	2131	961	45.10
第5投票区 平沼 (平沼学修等供用センター)	男	374	219	58.56
	女	367	231	62.94
	計	741	450	60.73
第6投票区 倉内 (倉内集会所)	男	319	165	51.72
	女	321	171	53.27
	計	640	336	52.50
第7投票区 中志 (中志集会所)	男	104	65	62.50
	女	111	68	61.26
	計	215	133	61.86
第8投票区 六原 (六原集会所)	男	103	68	66.02
	女	93	50	53.76
	計	196	118	60.20
第9投票区 千歳平 (千歳平地区公民館)	男	613	338	55.14
	女	539	341	63.27
	計	1,152	679	58.94
第10投票区 戸鎖 (戸鎖児童厚生体育施設)	男	196	136	69.39
	女	201	153	76.12
	計	397	289	72.80
第11投票区 二又 (二又集会所)	男	79	45	56.96
	女	75	53	70.67
	計	154	98	63.64
期日前投票	男	4,611	514	11.15
	女	4,076	367	9.00
	計	8,687	881	10.14
合計	男	4,611	2,792	60.55
	女	4,076	2,676	65.65
	計	8,687	5,468	62.94

### 読書愛好会「東京シンポジウム」の快挙

六ヶ所村からの発信—原子力と私たちの歩み—



二本柳代表と石川とみよ副代表の話に聞き入る参加者たち

六ヶ所村読書愛好会（二本柳晴子代表）は5月30日、東京日本橋のビジョンセンターで「東京シンポジウム」を開催し、全国から約100人の参加者を集めました。

シンポジウムでは、(一財)日中経済協会北京事務所電力室室長の渡辺遥氏による基調講演「中国に居て思う日本のエネルギー問題」やガラス固化体についての会員講演が行われました。

また、二本柳代表と石川とみよ副代表、菊池トシエ事務局による鼎談「六ヶ所村からの発信—原子力と私たちの歩み—」では、昭和40年代からガラス固化体を預る村の現在までの歩みを語りました。笑いを交えながら語られる話に会場からは満場の喝采を博しました。

### 尾駸MBS三沢地区大会で優勝飾る

第27回ミニバス県予選会 三沢地区大会



横断幕を掲げるメンバーたち

尾駸MBS（川村仁監督、部員16人）が大石総合運動公園体育館で6月28・29日の二日間行われた、東北電力旗第27回東北ミニバスケットボール大会青森県予選会三沢地区予選で見事、優勝を勝ち取りました。

試合はトーナメント形式で行われ、三沢地区周辺から集まった8チームが出場。初戦千歳平との試合では、苦しい試合展開でしたが延長を迎え33-32で勝利。続く木崎野戦では44-21と快勝、決勝の蝦沢戦では37-23と安定したプレーで勝利しました。

6年の菊池琉那さんは「コーチの指示を自分のプレーに活かして活躍したい」と千葉真弓さんは「プレッシャーに負けず諦めないプレーをしたい」と下北地区で行われる県予選会に向けて意気込みを語りました。

### 12年の職務を振り返って

古川健治村長 勇退



職員から花束を受け取る古川村長

古川健治村長の退任式が7月4日、役場大会議室で行われました。古川村長は平成14年7月の六ヶ所村長選挙で初当選後、3期年にわたり、村発展のために尽力されました。1期目は「信頼回復」を目標に掲げ、2期目は「躍進と発展のまち」、3期目は「故郷への恩返し政治」として、村政運営にあたってきました。

退任式で古川村長は「子どもたちの教育環境の充実のほか、第一次産業を含めた産業振興、道路や農道などのインフラ整備など、評価していただける基礎づくりはできたと思う。新しい村長が掲げた村民のみなさんが暮らしにゆとりと安らぎを実感できる村政実現に向けて、頑張ってください」と村政を振り返りながらあいさつしました。



### 飲酒運転は絶対しない、させない

■飲酒運転はやめよう  
飲酒運転は、重大な交通事故を引き起こす可能性が極めて高い危険な犯罪です。

県民の皆さん一人ひとりが「飲酒運転は絶対しない、させない」ことを徹底し、飲酒運転の根絶を図りましょう。

■飲酒運転の危険性  
アルコールの影響により、運動能力や視力、判断力などは本人が思っているよりもはるかに大きく低下し、また、酒に強い人も弱い人も同じように反応時間が遅くなることなどから、事故発生率は飛躍的に高まります。

さらに、一度飲酒運転の習慣が身につけてしまうと、その後も飲酒運転を繰り返す運転者もいるなど極めて悪質・危険な行為です。

■飲酒運転には厳しい処分があります！  
飲酒運転には、運転免許取り消しなどの「行政処分」に加え、懲役や罰金などの「刑事処分」があり、その内容は次のようになっています。

▼酒酔い運転の場合  
免許取り消し（5年以下の懲役または100万円以下の罰金）

▼酒気帯び運転（呼気中アルコール濃度0・25mg/l以上）の場合  
免許取り消し（3年以下の懲役または50万円以下の罰金）

▼酒気帯び運転（呼気中アルコール濃度0・15mg/l以上0・25mg/l未満）の場合  
免許停止90日（3年以下の懲役または50万円以下の罰金）

※前歴およびその他の累積点数がない場合

◎さらに飲酒運転で交通事故を起こし、人を死傷させてしまうと…

◎アルコールまたは薬物の影響により、正常な運転に支障が生じる恐れがある状態で自動車を運転し、アルコールなどの影響により正常な運転が困難な状態に陥り…

▼人を死亡させた場合  
免許取り消し（15年以下の懲役）

▼人を負傷させた場合  
免許取り消し（12年以下の懲役）

▼人を負傷させた場合  
免許取り消し（12年以下の懲役）

お気軽にご相談ください  
警察の相談ダイヤル『# 9110』

\* 9月11日は「警察相談の日」  
警察本部と各警察署では、DVなどの暴力、ストーカー、高金利、サイバー犯罪、薬物乱用、振り込め詐欺などの事件・事故による被害の未然防止に関する相談窓口を設けています。

毎月6日は  
六ヶ所村民  
交通安全の日

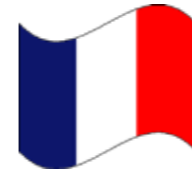


村の人身事故発生状況（6月中）

平成 26 年			25 年			前年比					
6月中		累計	6月中		累計						
発生	死者	傷者	発生	死者	傷者	発生	死者	傷者			
2	0	3	13	2	16	9	0	11	+4	+2	+5

村の物件事故発生状況（5月中）

平成 26 年		25 年		前年比	
6月中		累計			
15		123		119	+4



### 8月のマンスリーイベント 朝のフランス語教室

■開催日 毎週木曜日  
■時間 午前9時30分〜10時30分  
■場所 国際教育研修センター  
■クラス 初級・中級（同じ時間にそれぞれの教室に分かれて行います）  
■対象 一般  
■参加費 無料  
■申込先 国際教育研修センター  
☎73-8575



こんにちは！さわやかな朝のひとときに、フランス語と一緒に学びませんか？  
初級クラスは日本人講師が担当し、中級はフランス人講師が担当します。  
あまり触れたことのない外国語の面白さを一緒に楽しみませんか？

### 韓国暮らし

韓国襄陽郡派遣職員の高木です。  
今年も韓国では暑い夏がやってきました。隠れたリゾート地である襄陽郡の海水浴場も観光客でにぎわっております。

さて、日本と韓国の交流の歴史は古く、それを示すものが韓国各地に多く存在しています。その一つが「日本家屋」です。韓国との貿易のためなど、さまざまな理由で韓国各地にたくさんの日本人が「日本人街」を作り、住んでおりました。そのため、生まれは韓国の日本人街という方も多いようです。終戦後、一度交流は途絶えていますが、現在では過去に交流があったことから姉妹都市や友好都市としての地方間交流が続けられています。

なんでも観光資源としてしまう韓国は「日本家屋」も活用しています。韓国の若者から「すごい！」「きれい！」などの声を聞くと、やっぱりうれしくなります。また、当時の日本家屋を再現した喫茶店や、日本料亭を再現した民宿などもあり、韓国に居ながら昭和の日本を体験しているような、不思議な感覚も味わえます。



韓国国内の「日本家屋」

### 初めての日本、そしてろっかしよ

襄陽郡からの派遣職員キム・ボソプです。  
六ヶ所村に来て感じた襄陽との違いの一つは駐車施設です。  
六ヶ所では道路沿いに停めた車を見た事はありません。家には駐車場があり、コンビニや公共施設にもちゃんと車を停めるスペースがあります。六ヶ所だけではなく、近隣の市町村でも、全て駐車できるように整備されていて、いつも道路の周辺はきれいです。  
襄陽の場合、市内には駐車できるスペースがあまりないため、川の近くに公用駐車場を作りましたが、イベントなどがある時期には、いつも混んでいて通行するのが大変です。  
また、日本は信号システムなども分かりやすいので、とても運転しやすいと思います。



←尾駁小学校付近の道路沿い



→住宅には必ず駐車スペースがある



よい歯ではっぴい



6月12日の3歳児健診で  
むし歯ゼロの子をご紹介します



ペレスルビオ  
マルコスくん



宮澤 泰世くん



甲地 琉雅くん



高橋 稜斗くん



高木 萌那ちゃん



佐々木 康汰くん



保坂 侑斗くん



沼辺 俊祐くん



清水 健靖くん




津嶋 玲衣くん

これからもはみがき  
がんばろうね!



水痘・高齢者肺炎球菌ワクチンの予防接種について

高齢者肺炎球菌感染症	水痘（すいとう）
接種対象者	
※厚生労働省令で定める人 ① 65歳の人 ② 60歳以上65歳未満の人であつて、心臓、腎臓もしくは呼吸器の機能障害またはヒト免疫不全ウイルスによる免疫の機能に障害を有する人	生後12～36カ月に至るまでの間にある人 
経過措置対象者	
① 26～30年度までの間は、各当該年度に65・70・75・80・85・90・95・100歳となる日の属する年度の初日から当該年度の末日までの間にある人 ② 26年度中は、25年度末に100歳以上の人	生後36～60カ月に至るまでの間にある人 ※経過措置は26年度限り ※対象外の人（すでに水痘に罹患したことがある人、任意接種ですでに回数分を接種した人（間隔に条件あり））

このたび、国からの通知により、今年の10月から定期予防接種に水痘・高齢者肺炎球菌ワクチンが追加される予定となりましたのでお知らせします。  
接種方法、接種回数などについては、詳細が決まり次第お知らせします（対象者などには個別通知します）。

◆長期療養者の特例◆  
長期の療養を必要とする疾病にかかったことなどの特別な事情により予防接種を受けることができなかった場合、当該特別の事情がなくなつてから2年間（高齢者肺炎球菌感染症は1年間）、接種の機会をもうける予定です。

受けよう健診貯金



日々忙しく暮らしている私たちにとって、健康はなかなか意識されにくいものです。その健康を意識する機会が健診です。  
健診の申込みをされた人には、問診用紙を7月に郵送しております。  
申込みを忘れている人は、保健相談センターへ申込みましょう。

受けてみませんか？  
婦人健診

まだまだ婦人健診も実施します。  
今年度の途中経過を発表します！ 延べ5会場で571人が受診しています。  
村では、年間千人以上の受診を目標に実施しておりますので、受診を予定している人は忘れずに、予定し

<これからの複合健診予定>

月	日	会場
8月	7日(木)・8日(金)	泊ふれあいセンター
9月	11日(木)・12日(金)	老人福祉センター
9月 10月	6日(土)・7日(日) 27日(月)・28日(火)	保健相談センター
10月	9日(木)・10日(金)	千歳平体育館

ていなかった人は申し込みをして受診しましょう。  
\* 8月28～29日の2日間、保健相談センターを会場に実施します

◎健診のお申し込みは  
保健相談センター  
☎ 72-2794

ろっかしょ健康ウォーク参加者募集

今年度も「ろっかしょ健康ウォーク」を開催します。毎年好評のスタンプを集めながら歩くスタンプラリーを今年も実施します。ウォーキングコースは尾駮地区に10カ所スタンプ台を設置し、8個以上スタンプを集めた人には抽選で豪華商品が当たります。心地よい風を感じながら、秋を満喫しましょう。

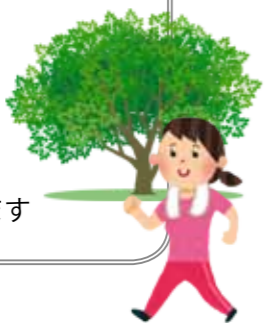
開催日 10月5日(日)

■集合場所 保健相談センター

■持ち物 飲み物、タオル、室内用の運動靴  
■参加対象 4歳からお年寄りまで、どなたでも自由に参加できます。小学生以下の参加は保護者同伴となります。

■申込締切 9月19日(金)

■申込先 保健相談センター  
☎ 72-2794



健康ウォークスケジュール

- 9:00 受付
- 9:30 開会式
- 10:00 ウォーキング開始
- 12:00 昼食  
(ヘルスメイトによる健康食の試食と、赤十字奉仕団によるカレーライスの提供があります)
- 13:00 抽選会
- 13:30 閉会式
- 13:40 終了

※雨天時は室内で健康体操を実施します

## 公有財産 売却のお知らせ



六ヶ所村の公有財産を次のとおり売却します。事前に下見会を開催します。  
中古物品のため経年劣化による傷・汚れなどがございますので、予めご了承の上、入札に参加くださるようお願いします。

公有財産売却のスケジュール	
申込期間	8月4日(月)～22日(金)
下見会	8月24日(日)
応募期間	9月1日(月)～5日(金)
開札日	9月8日(月)

下見会の案内	
場所	旧尾駈小学校跡地(物置小屋)
日時	8月24日(日) 午前9時～午後4時
※当日は役場本庁舎の駐車場をご利用ください ※現在旧尾駈小学校跡地では工事が行われているため、ご来場の際はお気を付けください	

財政課 ☎ 72-2111 (内線 244)

### 〈販売予定公有財産一覧〉

番号	物品名	数量	仕様
1-1	金属製棒	1	190cm 2本、134cm 1本、130cm 1本 (4本1セット)
1-2	パーテーション (大)	5	181cm*92cm (縦*横) (2枚1セット)
1-3	パーテーション (小)	1	86cm*90cm (縦*横)
1-4	車椅子	1	カワムラ車椅子 パンク有り
1-5	一輪車	2	パンク・さび・傷有り
1-6	トランポリン	1	100cm (直径)
1-7	液晶テレビ (32型)	1	シャープアクオス LC32D (08年製)
1-8	液晶テレビ (42型)	1	パナソニック ビエラ TH-P42G2-K (10年製)
1-9	液晶テレビ (32型)	2	パナソニック ビエラ TH-L32X22-K (10年製)
1-10	冷蔵庫	1	日立 ノンフロン冷蔵庫 R-S42SPAMSS 形 (04年製)
1-11	壁掛け式扇風機	4	パナソニック F-G401
1-12	壁掛け式扇風機	6	パナソニック F-GA301
1-13	テレビ台	1	114cm*41cm*33cm (縦*横*高さ)
1-14	壁掛け時計	2	クオーツ
1-15	ステンレス製厨房棚	1	150cm*60cm*78cm (縦*横*高さ)
1-16	ステンレス製厨房棚 (引出付)	1	120cm*60cm*78cm (縦*横*高さ)
1-17	ステンレス製2層シンク	1	120cm*60cm*78cm (縦*横*高さ)
1-18	ステンレス製棚 (車輪付)	1	90cm*60cm*78cm (横*縦*高さ)
1-19	ステンレス製棚 (背付)	1	60cm*60cm*78cm (横*縦*高さ)
1-20	黒板 (大)	1	210cm*90cm (横*縦) 2カ月分記入可能
1-21	黒板 (小)	1	122cm*80cm (横*縦) 一週間分記入可能
1-22	額縁 (12枚1セット)	1	12枚 一部留具破損

### ■参加資格

- ①六ヶ所村に住民登録されている人 (7月1日現在)
- ②村税に滞納が無い人

### ■参加方法

参加希望者は、上記申込期間内に参加申込書に身分証明書の写しを添えて財政課に提出願います (郵送、ファックス可)。

※参加申込書は村HPのほか、各支所・財政課前に備え付けます

### ■入札方法 郵便競争入札による一般競争入札

### ■入札回数 1つの財産につき1回

### ■入札保証金・契約保証金 免除

※その他の事項については村HPの他、各支所、財政課前に掲示しますのでご確認ください

## 六ヶ所村地域家庭医療センターをご紹介します

(その2)

六ヶ所村地域家庭医療センター センター長 松岡史彦

前回から引き続き、新しい施設「地域家庭医療センター」のご紹介をします。

1 外来診療、2 入院、3 リハビリテーション、4 健診検査部門という4点をご紹介しますが、今回は、さらに訪問看護部門と地域家庭医療教育・研修部門の説明をいたします。

5 訪問看護部門 (チーム一丸となった在宅医療)

在宅の要となる部門です。医療機関と独立した訪問看護ステーションとは異なり、医療保険制度のもとで行う訪問看護です。訪問看護ステーションは介護保険の枠組みで利用されるため、認定されている介護度と他の介護サービスの利用状況によって影響を受けることがあります。

一方、訪問看護は医療として行われるため、介護保険制度による制限を受けずに臨機応変に出勤し入院やリハビリと綿密に連携できるのが特徴です。特定診療看護師 (東京ベイ浦安・市川医療センターより派遣) や外来看護師、理学療法士、管理栄養士、ソーシャルワーカー、ケアマネージャー、介護福祉士などを合わせたチームで対応します。多くの職種が集まったことで、それぞれの能力を上回るサービスが生み出されるようにして行きたいです。

また併設される介護老人保健施設「ニッコウキスゲ」、地域家庭医療センター入院部門と訪問看護部門が連動することで、在宅養老を支える仕組みがようやく整備されたことになりました。すでに村で利用可能な介護

サービスが生まれつつあります。



サービスを補完する形ができていますので、これからの高齢化社会を支える意味で重要な一歩になると思います。

6 地域家庭医療教育・研修部門 (六ヶ所村の医療を守るために)

レベルの高い医療者を育て確保し、地域医療を存続させるために必要な部門です。建物が新しくなっても、あるいはいくらか豪華な設備があっても、優れた人材なくして医療サービスを維持することはできません。

医療に関係する全ての部門の学生や研修生が集まり現状や将来を議論することでお互いの専門性への理解と連携が生まれ、六ヶ所村で専門職として働くことの意義や楽しさを共有できるようになっていたりするために研修棟という施設を作りました。

わずか4部屋 (一部屋は夫婦用) ではありますが、生活に必要な物品を備えており、いつでも宿泊でき自由に研修ができます。短期間ですぐに成果がでるものではないですが、広く研修生を受け入れ地域の医療人の育成に貢献したいと思っています。実を言うと、この施設はすでに使用を開始しております。大阪医大6年生の学生さん、静岡県伊東市市民病院の研修医さん、弘前大学6年生の学生さん、青森労災病院の研修医さんなどで、非常に好評です。今後は看護学生さん、理学療法士の学生さんなどにも利用していただき、多職種の交流場として活用していきたいと考えています。

以上、2回にわたり紹介させていただきました。私たちの理念である『健やかで安心のできる地域づくりと新しい医療人の育成に貢献する』を実現するべく、鋭意努力して行きたいと思っております。どうぞよろしくお願いたします。



上十三・十和田湖広域定住自立圏市町村のイベント情報

**\* 野辺地町**

のへじ祇園まつり	
日時	8月21日(木)～24日(日)
場所	野辺地町内
問	(一財)野辺地町観光協会
☎	0175 (64) 9555

**\* 東北町**

東北町秋まつり	
日時	8月28日(木)～31日(日)
場所	上北町駅前通り
問	東北町役場 商工観光課
☎	0176 (56) 4148

**\* 三沢市**

三沢まつり	
日時	8月21日(木)～24日(日) * 21日は前夜祭
場所	三沢市街地区(三沢駅東口～中央商店街)
問	三沢市商工会
☎	0176 (53) 2175

**\* 十和田市**

十和田サンバカーニバル 2014	
日時	8月2日(土) 17:00～
場所	新渡戸記念館～十和田市民文化センター北側(通称:産馬くさんば)通り
問	十和田サンバ実行委員会
☎	0176 (23) 3800

**\* 七戸町**

しちのへ夏まつり	
日時	8月16日(土) 10:30～
場所	七戸町中央公園 屋外ステージ
問	七戸町商工観光
☎	0176 (62) 5400

**\* おいらせ町**

第29回全国将棋祭り	
日時	8月23日(土)～24日(日) 両日9:00～16:00
場所	おいらせ町みなくる館
問	全国将棋祭り実行委員会事務局(おいらせ町教育委員会 社会教育・体育課)
☎	0178 (56) 4276

入札情報(6月分)

番号	事業名	契約業者名	契約額(税込)
1	泊地区製氷・貯氷施設建設工事(機械設備)	(株)千代田テクノ青森営業所	3736万8000円
2	ろっかぼっか太陽光発電設備設置工事	(株)京谷電気	4287万6000円
3	地域交流ホーム太陽光発電設備設置工事	畑山電工(株)	3774万6000円
4	尾駸保育所太陽光発電設備設置工事	(株)河野電気工業	2970万円
5	泊保育所外構整備工事	(有)滝口商事	268万9200円
6	一般廃棄物最終処分場改修工事施工監理業務委託	(株)三水コンサルタント青森事務所	140万4000円
7	地域交流ホーム・ろっかぼっか太陽光発電設備設置工事施工監理業務委託	(株)キャディック	243万円
8	泊地区製氷・貯氷施設建設工事施工監理業務委託	(株)ユーアンドエー都市建築設計事務所青森事務所	964万4400円
9	明神橋橋りょう改修工事施工監理業務委託	(株)みちのく計画	86万4000円
10	市柳総合公園芝桜植栽維持管理業務委託	葛西産業(株)	123万1200円
11	市柳総合公園草刈業務委託(1工区)	(有)十文字林業	343万4400円
12	教育委員会管理施設清掃業務委託(その2)	(有)北東ビル管理	351万7560円
13	泊小学校プール監視業務委託	(有)北東ビル管理	190万9200円
14	教育委員会管理施設貯水槽清掃業務委託	高田プラント(株)	133万9200円
15	小学校備品購入	(有)赤沼商販	1549万8000円
16	中学校備品購入	(株)佐々木商店	1414万8000円
17	六ヶ所村学校給食センター食器類購入	(株)佐々木商店	885万6000円
18	六ヶ所村学校給食センター給食用備品購入(1工区)	タニコー(株)八戸営業所	781万4000円
19	六ヶ所村学校給食センター給食用備品購入(2工区)	(株)マルゼン	1369万80円
20	六ヶ所村学校給食センター給食用備品購入(3工区)	(株)マルゼン	1467万7200円
21	水道メーター購入	(株)小林商工	894万8880円
22	エネルギー教育支援事業施設見学時バス借上	相和物産(株)	51万8400円
23	大石総合運動公園第3球場照明灯改修工事(1工区)	畑山電工(株)	2667万6000円
24	大石総合運動公園第3球場照明灯改修工事(2工区)	興陽電設(株)	4104万円
25	大石総合運動公園第3球場照明灯改修工事施工監理業務委託	松尾淳一級建築士事務所	113万4000円
26	酪農振興センター6号牛舎新築工事基本設計業務委託	一級建築士事務所環境設計	315万3600円
27	平沼地区水泳プール監視業務委託	総合技研(株)	144万7200円

財政課 ☎ 72-2111 (内線 244)

「臨時福祉給付金」および「子育て世帯臨時特例給付金」の申請受付を開始しています

臨時福祉給付金

- 支給対象者  
基準日(26年1月1日)において村に住民登録がされている人で、26年度の村民税(均等割)が非課税の人  
※次の場合は対象外となります  
①あなたを扶養している人が課税されている場合  
②生活保護の被保護者等

- 給付額 支給対象者1人につき1万円  
※支給対象者のうち、次に該当する人は5千円が加算されます  
◎高齢基礎年金、障害基礎年金、遺族基礎年金などの受給者  
◎児童扶養手当、特別障害者手当などの受給者



給付金の申請方法

- 申請受付期間  
10月7日(火)まで  
(郵送の場合は10月7日までの消印有効)
- 申請先 役場福祉課、泊・平沼支所
- 窓口受付時間 月曜日～金曜日  
午前8時15分～午後5時(土日・祝日除く)
- 提出書類 申請書、必要書類  
※申請先は基準日(26年1月1日)時点で住民登録されている市町村となります  
※申請受付開始時期等は市町村によって異なりますので、事前にホームページなどでご確認ください

平成26年4月から消費税率が8%に引き上げられたことに伴い、所得の低い方と子育て世帯への影響を緩和するために、臨時的な措置として一定額を給付します。

給付金には2種類あり、どちらか一方のみの給付となります。対象となる可能性がある人には、7月4日(金)に申請書を送付していますので、受付期間内に手続きください。

子育て世帯臨時特例給付金

- 支給対象者  
基準日(26年1月1日)における26年1月分の児童手当(特例給付含む)の受給者であって、25年の所得が児童手当の所得制限限度額に満たない人

- 対象児童  
支給対象者の26年1月分の児童手当(特例給付含む)の対象となる児童  
※次の場合は対象外となります  
①臨時福祉給付金の対象者  
②生活保護の被保護者等

- 給付額 対象児童1人につき1万円  
※基準日に生まれた児童については、26年2月分の児童手当(特例給付含む)の対象となっていれば対象児童に含まれます  
※基準日時点で中学生である児童は、実際の申請・支給時に中学校を卒業している場合においても対象となります



両給付金に関する問い合わせ先

- 申請方法に関すること  
☎ 福祉課 ☎ 72-2111 (内線 134・138)
- 制度に関すること  
☎ 厚生労働省専用ダイヤル ☎ 0570 (037) 192

## 農業委員会だより

平成 26 年第 7 回農業委員会総会が 6 月 20 日(土)に開催され、下記案件が議決・承認されました。

■報告第 13 号 農地の転用事実に関する照会について

2 件 3,917㎡

■報告第 14 号 農地法第 3 条の 3 第 1 項の規定による届出について

5 件 109,483.32㎡

■報告第 15 号 農地法第 18 条第 6 項の規定による通知について

1 件 1,836㎡

■報告第 16 号 転用許可後の事業計画の変更について

2 件 16,215㎡

□議案第 15 号 農地法第 3 条第 1 項の規定による許可申請について

◎賃借権を設定するもの

4 件 7,290.23㎡

◎所有権を移転するもの

2 件 11,917㎡

□議案第 16 号 農地法第 5 条第 1 項の規定による農地転用許可申請について

2 件 1,960.26㎡

※総会の傍聴・会議録の縦覧ができます。なお、農地などの権利移動・転用に係る書類の記載例などは農業委員会事務局にあります

第 8 回農業委員会総会は 7 月 18 日(土)に開催されました。

今月の総会は、8 月 19 日(土)に開催予定です。

農業委員会  
事務局 (亀田・藤村)  
☎ 72-2111 (内線 326)

9 月 1 日現在で「東部海区漁業調整委員会委員選挙人名簿」を調整します。次の条件に該当する人は、海区選挙人名簿の「登録申請書」を 9 月 5 日(金)までに、泊・平沼支



所、泊ふれあいセンター、村選挙管理委員会、千歳平公民館に提出してください。※前回選挙人名簿に登録された人には、申請書を送付します ※今回対象になる人は、提出先に申請書がありますので、記入して提出してください

■名簿登録資格  
①漁業者または漁業従事者  
②六ヶ所村に住所または事業場を有する人  
③年間 90 日以上、漁船を使用する漁業を営み、またはこれに従事している

村内アパート情報はホームページに掲載していませんが、村内には不動態情報の提供がないため、村内にある民間アパートの情報をホームページで公開して

戦後海外から引き揚げて来られた皆さんへ  
税関では戦後、海外から引き揚げてこられた皆さんから預かりした、約 87 万円の未返還の保管証券類をお返ししています。◎終戦後、海外から引き

返還の請求は本人だけでなく、ご家族でも構いません。お気軽に最寄りの税関まで問い合わせてください。  
八戸税関支署統括監視官 部門 (〒031-0831 八戸市築港街 2 丁目 16 番 八戸港湾合同庁舎内)  
☎ 0178 (33) 0423

■添付書類  
①手当証書  
②世帯全員の住民票謄本  
③その他必要書類  
☎ 72-2111 (内線 139)

所、泊ふれあいセンター、村選挙管理委員会、千歳平公民館に提出してください。※前回選挙人名簿に登録された人には、申請書を送付します ※今回対象になる人は、提出先に申請書がありますので、記入して提出してください

人(海漁業については漁船の使用を条件としない) ④平成 6 年 12 月 6 日以前に生まれた人 ※名簿に登録されないと投票ができません  
☎ 72-2111 (内線 231)

あります。アパートをお持ちで、希望のある方はお申し込みください。申し込みは随時受け付けております。  
建設課  
☎ 72-2111 (内線 317)

揚げてこられた人が、陸地の税関・海運局に預けた通貨・証券 ◎帰国前に樺太、満州にあった在外公館、日本人自治会に預けられた通貨・証券のうち日本に返還されたもの  
返還の請求は本人だけでなく、ご家族でも構いません。お気軽に最寄りの税関まで問い合わせてください。

## 納めましょう 個人事業税

個人事業税は一定の事業を営んでいる個人の方に、原則として、前年中の事業の所得をもとに課税される県の税金です。課税の対象となる事業は、物品販売業、不動産貸付業、製造業、請負業、飲食店業などの第一種事業、水産業、畜産業などの第二種事業、医業、税理士業、理容業などの第三種事業です。今年度の第一期分の納期限は 9 月 1 日(日)です。期限までにお近くのコンビニや金融機関、郵便局などで納めてください。また、個人事業税の口座振替の申込みを受け付けています。納税者ご本人の通帳と預金届出印を持参の上、最寄りの取扱金融機関または地域県民局県税部まで申し込んで

ください。 現在、児童扶養手当を受給している方(停止中の人も含む)は、毎年 8 月 1 日から 29 日までの間に現況届を提出する必要があります。送付されている書類に必要書類を添付し、期限までに提出してください。 現況届の提出が遅れると、手当の受給が遅れたり、受けられなくなりまので、忘れずに提出をお願いします。



## 村税の納付忘れはありませんか？

◆村民の皆さんへ税務課からお知らせします。

①次の村税は、納期限を過ぎております。

※納付はお済みですか？

- 納期限 6 月 2 日 ⇒ 固定資産税 (1 期)、軽自動車税
- 6 月 30 日 ⇒ 県村民税 (1 期)
- 7 月 31 日 ⇒ 固定資産税 (2 期)、国民健康保険税 (1 期)



②9 月は、県村民税、国民健康保険税の納期限となります。

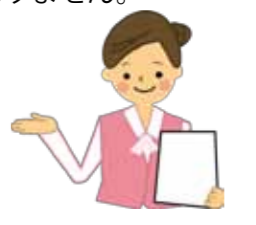
※納め忘れのないようにしましょう

- 納期限 9 月 1 日 ⇒ 県村民税 (2 期)、国民健康保険税 (2 期)



◆村税は、納税者が納期限までに自主的に納付していただかなければなりません。

納期限を過ぎた場合、督促状など送付し納税を促します。それでもなお、自主的に納付いただけない場合、徴収吏員が滞納者の財産などを調査し、滞納村税の回収を行うことになります。村税の期限内に納付くださいますようお願いいたします。



税務課 徴収対策室 ☎ 72-2111 (内線 123、124、128)

## 戸籍の窓

### お誕生おめでとう

沢瀬 和登 (正樹) 石油備蓄  
 船越 真歩 (樹) 尾駸  
 赤石 浩輔 (瑞樹) 泊  
 太田 清子 (洋) 尾駸レイクタウン  
 佐藤ほのか (直斗) 千歳平

### ご結婚おめでとう

武田 柁平 (静岡県)  
 附田 千尋 (千歳)  
 山田 俊 (板柳町)  
 中村 千鶴 (中志)  
 石久保勇人 (倉内)  
 浅井 梢 (泊)

### お く や み

三戸 イサ 78才 (室ノ久保)  
 村上 きみ 94才 (泊)  
 橋本 榮 84才 (倉内)  
 松本豊太郎 89才 (泊)  
 村上 孝壽 65才 (泊)  
 三浦政太郎 63才 (泊)  
 駒井美枝子 90才 (千歳)  
 高橋百合子 77才 (千歳)  
 高田吉太郎 86才 (老部川)  
 大関 シゲ 85才 (泊)  
 角 チヨ 79才 (尾駸浜)

### ろっかしよの人口 (6月30日現在)

人口 (前月比)	
男性	5,742 (+12)
女性	5,057 (-1)
計	10,799 (+11)
世帯数	4,628 (+24)

市町村在住者  
 ■内容 航空自衛隊中型輸送機「C-1」の体験搭乗 (15分程度)  
 ■募集人員 約1000人  
 ■応募方法 往復はがきに左記を明記の上、申し込んでください。  
 【往信用】住所、搭乗希望者全員 (4人まで) の氏名およびフリガナ、年齢、職業、電話番号  
 【返信用】搭乗希望者 (代表者) の住所、搭乗希望者全員のお名前、裏は白紙でお願いします。  
 ■応募締切 8月29日(金) 必着

\*詳細について三沢基地HPにも掲載しています  
 第3航空団司令部管理部 渉外室広報班  
 〒033-8604 三沢市後久保125-7  
 ☎0176(53)4121 (内線3313)

放送大学 10月生募集のお知らせ  
 放送大学では、平成26年度第2学期(10月入学)の学生を募集しています。放送大学はテレビなどの放送やインターネットを利用して授業を行う通

信制の大学です。心理学・福祉・経済・歴史・文学・情報・自然科学など、幅広い分野を学べます。  
 ■出願期間 8月31日(日)まで  
 \*資料を無料で差し上げていますので、お気軽に左記までお問い合わせください。放送大学ホームページでも受け付けています  
 放送大学青森学習センター  
 ☎0172(28)0500  
 八戸サテライトスペース  
 ☎0178(70)1663

### ～ 公園を利用する皆さんへ ～

#### 公園で遊ぶときは つぎのことを守って使いましょう。

- ごみは必ず持ち帰りましょう。
- 花や木、施設などは大切にしましょう。
- 皆さんが、気持ちよく使えるようマナーを守りましょう。
- キケンな遊びや人に迷惑のかかることはやめましょう。
- 思いやりの気持ちを大切にしましょう。

#### 毎日訪れたい楽しくきれいな公園を 皆さんの力でつくっていきましょう!



国民生活センターをかたる電話にご注意ください!  
 県内で、国民生活センターの職員を名乗り、郵便局のレターパックで現金を送らせる詐欺が急増しております。  
 「レターパック、宅配便で現金を送れ」は全て詐欺の手口です。絶対に現金を送らないでください。怪しいもつげ話などの勧誘の電話を受けたときは、家族や消費生活センター、最寄りの警察などに相談しましょう。  
 消費生活ホットライン  
 ☎0570(064)370

五所川原市、八戸市  
 ■料金 8千円 (振込手数料除く)  
 ■申込受付期間 8月15日(金)～9月1日(日) (十日を除く)  
 役場上下水道課で申込書を配布・受付します。  
 ※受験資格に一定の要件がありますので、お問い合わせください  
 ■合格発表 11月13日(木) 午前9時  
 問上下水道課  
 ☎72-2111 (内線177)

航空機体験搭乗者募集について  
 三沢基地周辺住民を対象に航空自衛隊機への体験搭乗者を募集します。  
 ■期日 10月4日(土)  
 ■場所 航空自衛隊三沢基地  
 ■対象 小学生以上の健康な人で、三沢基地周辺

### 新六ヶ所村農業委員決定

会長に大森 敏雄氏  
 会長職務代理者は久保 政廣氏



大森敏雄 (65)  
〈六原 公選〉



久保政廣 (64)  
〈戸鎖 公選〉



中村美十志 (57)  
〈出戸 公選〉



中野渡勝太 (62)  
〈倉内 公選〉



中村光弘 (56)  
〈中志 公選〉



田中良孝 (65)  
〈千歳平 議会推薦〉



高橋文雄 (60)  
〈老部川 農業 団体推薦〉



小泉利喜夫 (60)  
〈千歳平 議会推薦〉



石久保斉 (57)  
〈倉内 公選〉



秋戸優治 (55)  
〈二又 公選〉



金澤光秀 (70)  
〈泊 公選〉



橋本利喜雄 (65)  
〈平沼 公選〉



佐藤義明 (49)  
〈庄内 農業 団体推薦〉



木村義一郎 (62)  
〈倉内 議会推薦〉



高谷和広 (50)  
〈平沼 議会推薦〉



中嶋和彦 (47)  
〈平沼 公選〉

# 図書館のススメ

テレビ電話でも新刊をお知らせしています。  
どうぞご覧ください。

【開館時間】  
(火～金) 9:30～19:00  
(土日・祝日) 9:30～17:00



ロクトくん

## 一般

トーベ・ヤンソン初期短篇集  
旅のスケッチ



著▶トーベ・ヤンソン  
訳▶富原真美

新聞売りの少年の声、花売りの老女たちの歌…。戦前のヨーロッパ各都市を舞台に、皮肉とユーモアと愛に満ちた筆致で描く。児童文学のムーミン、ムーミン・コミックスで知られる著者20代の貴重な短篇作品集。

## 一般

60歳からの超入門書  
男のええ加減料理



著▶石蔵文信

土鍋を活用して、あなたも「食」の自立を！5分でできる「缶詰さば大根」、妻よりうまい「肉じゃが」、料亭の味の「鯛めし」など、料理初心者の中老年男性にオススメな、「ええ加減」なのにおいしいレシピを紹介。

## 児童

はじめてである英語の絵本  
I am



絵・文▶すなやま えみこ

いろいろな動物たちが「I am ○○」と自分のことを英語で話していきます。動物といっしょに楽しく英語をおぼえよう！英語にはじめてである子供のための絵本。

## YA

ダッシュ！



著▶村上しいこ

実力は平凡、リーダータイプじゃない真歩が、南沢中学校陸上競技部の次期キャプテンに指名される。3年生になってもキャプテンらしくふるまえず、タイムも出ない真歩は、最後のリレーに出場できるのか？陸上青春小説。

\*YA (ヤングアダルト・ティーンズ) とは？  
『若い大人』の10代の皆さんにおすすめしたい本です

## 「環境研」施設公開をします

環境科学技術研究所 (尾駈レイクタウン、鷹架) におきまして、施設公開を開催します。

楽しい科学体験も開催しますので、ぜひご来場ください。

■日時 8月31日(日)

午前9時30分～午後4時 (入場3時まで)

■場所 ①環境科学技術研究所 本所 (尾駈レイクタウン、リープ近く) ②先端分子生物科学研究センター (鷹架、338号沿いのむつ小川原港近く)

## ■内容

- ◎施設見学 (スタンプラリー開催)
- ◎科学体験・工作
- ①夏はひんやり理科実験
- ②世界のクワガタ・カブトムシがやってくる！ (プレゼントもあります)
- ③プラ板キーホルダー作り
- ④ペットボトルロケット (荒天時中止、時間制)

■(公財)環境科学技術研究所 企画・広報課

☎71-1240

\*ホームページ (<http://www.ies.or.jp/>)

〈施設公開に関する情報を随時更新します〉



# ろっかしょスケジュール 8月

村の保健行事や講座、イベント情報を掲載しています

※保健相談センターは、8月1日から「六ヶ所村医療センター」へ移転しますのでご注意ください。

日・曜	行事名
1 金	
2 土	
3 日	第49回村民体育大会 8:30～ (大石総合運動公園陸上競技場)
4 月	スワニー・図書館・郷土館 休館日
5 火	※1歳児健診 (受付) 9:45～10:00 ※1歳児健診にてブックスタート ※1歳6カ月児健診 (受付) 12:45～13:00
6 水	
7 木	複合健診〈泊地区ふれあいセンター〉 (受付) 8:15～9:15
8 金	複合健診〈泊地区ふれあいセンター〉 (受付) 8:15～9:15 ※カンガルー教室 9:30～11:30 ※ピヨママ広場 13:00～15:00
9 土	ふるさと新鮮朝市 (泊地区イベント広場) 7:00～9:00
10 日	
11 月	スワニー・図書館・郷土館 休館日
12 火	
13 水	
14 木	
15 金	※カンガルー教室 9:30～11:30 ※ピヨママ広場 13:00～15:00
16 土	
17 日	
18 月	スワニー・図書館・郷土館 休館日
19 火	※7カ月児健診 (受付) 9:45～10:00 ※4カ月児健診 (受付) 13:00～13:15

日・曜	行事名
20 水	
21 木	※カンガルー教室 9:30～11:30 ※ピヨママ広場 13:00～15:00
22 金	
23 土	ふるさと新鮮朝市 (スワニーイベント広場) 7:00～9:00
24 日	六ヶ所村歴史フォーラム2014 (スワニー) 9:30～15:20
25 月	スワニー・図書館・郷土館 休館日
26 火	※ワッ歯ッ歯！むし歯0教室 (受付) 10:30～10:45 ※3歳児健診 (受付) 12:30～12:45
27 水	※栄養教室 9:30～13:00
28 木	※婦人健診 (受付) 12:00～12:45
29 金	※婦人健診 (受付) 12:00～12:45
30 土	
31 日	かけはしフェスタ (かけはし寮) 10:00～ (詳細P.29)

\*〈 〉内は開催場所です  
※は保健相談センターで行なわれる事業です

## 六ヶ所村歴史フォーラム2014

—尾駈の駒・牧の背景を探る—



■日時 8月24日(日)

午前9時30分～午後3時20分

■場所 スワニー「大ホール」

■入場料 無料 (どなたでも入場できます)

\*事前の申し込みが必要です

■内容 オープニングアクト (神楽歌)、基調講演「平安貴族と馬—みる・祈る・怕れる—」、パネルディスカッション など

■六ヶ所村「尾駈の牧」歴史研究会  
申込 ☎090 (3752) 0935 (相内)

## 募集 掲示板



皆さんが募集情報を掲載できる  
掲示板コーナーです。

催しやサークルの会員募集など  
仲間づくりのため、お気軽にご活  
用ください。

\*基本、月謝などの費用がかから  
ないものを掲載します  
(材料費は含みません)

お寄せいただく情報はこちらを参照ください

- ①団体名や活動名 ②団体や活動の趣旨
- ③実施日時 ④活動場所 ⑤備考
- ⑥問い合わせ・連絡先 など

### 尾駈MBSメンバー募集

ミニバスに興味がある、やってみたい子、  
一緒にバスケットしませんか。  
まずは見学からでも、お気軽にお越し  
ください。

◇対象 村内の小学1～6年生の女子

◇練習時間 毎週月～金曜日

午後4時30分～7時

◇場所 尾駈小学校 体育館

📍尾駈小学校 中田まで

☎72-2016



\*掲載したい情報がある場合は  
こちらまでご連絡ください  
📍情報政策課 広報係  
☎72-2111 (内線154)

泊小学校保健委員会の児童が踊る「朝のすこやか体操」放送中



子どもたちの夏休み期間中、毎朝午前6時50分からの5分  
間放送しています。爽やかな体操で1日を始めましょう！

(編集後記)

すっかり夏らしい日が増えてきま  
した。スイカを食べたり、夏らし  
いことがしたいです。動くたびに  
汗が出るのでその水分が欠かせ  
ません。外でも室内でも水分補給  
を忘れずに！ ○今月は医療セン  
ターの特集をしました。たくさん  
の人に突撃取材をさせていただき  
ご迷惑をおかけしました。ご協力  
いただいた皆さま、本当にありが  
とうございました。職員の皆さん  
は誰かのためにという想いを持っ  
た人ばかり。私も地域に根ざした  
広報マンになりたい！道のりは遠  
いですが・・・目標は高く！(能登)

### 松緑福祉会「かけはしフェスタ」開催！

松緑福祉会『かけはし寮』では、『かけはしフェ  
スタ』を開催します。

先着100人へシフォンケーキのプレゼント。

ご来場お待ちしております。

■日時 8月31日(日) 午前10時～

■会場 かけはし寮(出戸)

■催し物

- ①秀寿の会舞踊披露
- ②北里三源色よさこい披露
- ③花・加工品の販売
- ④各種模擬店や協力福祉施設からの目玉商品販売



📍かけはし寮 ☎72-4700

地上デジタル11ch「ロックTV」

## 8月の番組表

時間	放送番組
6時	00 ①広報
	15 ②まだ×2新米 68th (16日～69th)
	30 ①広報、⑥防災
	50 ⑤写真、⑦朝のすこやか体操 (土日・夏休み)
	55 ②まだ×2新米 68th (16日～69th)
7時	10 ③ア・ラ・カルト ③六人
	40 ①広報、⑤写真、⑥防災
8時	05 ロックTVのお知らせ ⑥モニタリング情報
9時	00 ①広報、テレビ電話、⑤写真
	30 ②まだ×2新米 68th (16日～69th)
	45 ①広報、⑥防災
	05 ②まだ×2新米 68th (16日～69th)
	20 NEW 応急手当の基礎知識
	35 ②まだ×2新米 68th (16日～69th)
	50 ③ア・ラ・カルト ④119
11時	20 ①広報、⑤写真、⑥防災
	45 ロックTVのお知らせ ⑥モニタリング情報
12時	00 ①広報、テレビ電話、⑤写真
13時	30 ③ア・ラ・カルト ③六人
	00 ②まだ×2新米 68th (16日～69th)
14時	15 ③ア・ラ・カルト ②おみやげ3
	45 ②まだ×2新米 68th (16日～69th)
	00 ③ア・ラ・カルト ①石油備蓄
15時	30 NEW 応急手当の基礎知識
	45 ③ア・ラ・カルト ⑦おみやげ1
	15 ①広報、⑤写真
16時	35 ②まだ×2新米 68th (16日～69th)
	50 ①広報、テレビ電話、⑤写真
17時	20 ロックTVのお知らせ ⑥モニタリング情報
18時	00 ①広報、テレビ電話、⑤写真
19時	00 ③ア・ラ・カルト ②おみやげ3
20時	00 ①広報、⑤写真
	30 ③ア・ラ・カルト ①石油備蓄
21時	50 ②まだ×2新米 68th (16日～69th)
	05 ③ア・ラ・カルト ⑤ワールド
22時	35 ①広報、⑤写真
	55 ②まだ×2新米 68th (16日～69th)
23時	10 ①広報、テレビ電話、⑤写真
1	40 ロックTVのお知らせ ⑥モニタリング情報
6時	

\*8月13～17日は「お盆特別番組」を放送します。  
番組詳細は、テレビの番組表をチェック！



8月は以下の番組を放送します  
ので、ぜひご覧ください。

\*番組表はデジタル放送の  
番組表(EPG)でも見ることができます

### ◇ 番組内容 ◇

#### ①広報ろっかしよ 8月(前半・後半)

各種情報、戸籍の窓、村のスケジュール(行  
事予定)、ごみの収集日程などを文字放送でお  
知らせします。

#### ②まだ×2新米カメラマンどこへ行く!?

担当4年目のカメラマンが取材・編集した村  
のトピックス(話題)をお届けします。

▶68th(1～15日放送分)

①千歳平保育所で国際交流員と園児が触れ合う  
(7月4日収録)、②二又地区の子どもたちが炭  
づくり!(7月12日収録)、③第4回ゆうき  
青森農協畜産共進会(7月19日収録)、④村  
医療センター落成記念式典(7月26日収録)  
を放送します。

▶69th(16～31日放送分)

①平成26年度むつ小川原港流出油防除訓練(7  
月31日収録)、②第49回村民体育大会(8月  
3日収録)を放送します。

#### ③ア・ラ・カルトBOX(30分)

- ①むつ小川原国家石油備蓄基地ってどんなところ?
- ②もらってうれしい!六ヶ所のお土産～Part3～
- ③六人～フリーアナウンサー遠田恵子～
- ④119 こちら六ヶ所消防署
- ⑤ワールドバラエティアワー 韓国&ドイツの巻
- ⑥もらってうれしい!!六ヶ所のお土産～Part2～
- ⑦もらってうれしい六ヶ所のお土産

#### ④応急手当の基礎知識～応急手当と119番通報～

#### ⑤写真で巡るろっかしよ～取材アルバム～

→2014年のしむべ!フェスティバルなど

#### ⑥防災お役立て情報!

#### ⑦青森県環境放射線モニタリング

#### ⑧朝のすこやか体操

(小学生対象・夏休みおよび土日放送)

\*番組では一部内容を変更して放送する場合が  
あります

📍情報政策課 ☎72-2111 (内線155)

# 伝えたい、六ヶ所の風景。 慈しむ子育て

夏の日差しの中、湖沼ではカンムリカイツブリが子育ての真最中。

親鳥は小さい雛<sup>ひな</sup>を背に乗せて餌を与えます。

家族で移動している光景を観ることもしばしば。

愛情をたくさん注がれた雛<sup>ひな</sup>は、すくすくと育ちます。



1



2



3

1\_ 盛んに潜水し、小魚や水棲生物を採餌しては背に乗せた雛に与える  
2\_ 雌雄ほぼ同色のカンムリカイツブリは湖面で求愛行動をし、浮き巣を作って子育てをする 3\_ 全長は約56cmで、冬季は地味な色合いになる 4\_ 雛の前後を守るようにして移動する一家。日本での繁殖地が初めて確認されたのは六ヶ所村の市柳沼(1972年)〈撮影場所 1・4 鷹架沼、2・3 尾駁地区〉(一戸一晃さん〈(公財)環境科学技術研究所〉)



4