

広報ろっかしょ

# Rokkasho

小さなサケたちが  
がんばれ！  
また帰ってくるんだよ

## Pick up!

- P2... 平成 26 年度入学式 (南小・二中)
- P3... 児童たちがサケの稚魚を放流  
(南小・尾駁小・泊小)

## Information

- P4-7... 六ヶ所村の職員紹介
- P8-9... 平成 26 年度職員採用試験
- P14... 毎週土曜日に使える  
「スワニー号」をご利用ください
- P15... 人材育成基金を活用しましょう
- P17... 狂犬病予防注射を受けましょう

photo 馬門川で行なわれたサケの稚魚放流 (泊小)

Proud!  
Japan

2014  
May  
No.350

5



# たくさんのサケが帰ってきますように

## 平成26年度六ヶ所村さけ稚魚放流事業

南小学校 橋本尚佳さん  
放流した稚魚たちに「また帰ってきてね」と声をかけた。魚も好きだし、稚魚がかわいくて楽しかった。

尾駁小学校 須崎新大君  
稚魚が川の流りにまれないか心配だったが、流れがせき止められているところに集まっていた。大きくなって帰ってきてほしい。

泊小学校 上野唱葉さん  
サケは1年くらいで帰ってくると思っていたけど、帰ってくるのに4年もかかると聞き、とても長いと驚いた。

平成26年度六ヶ所村サケ稚魚放流事業が4月10日と11日の2日間、村内の3河川で行われ、児童たちが150万尾の稚魚を放流しました。

この取り組みは、サケの漁獲量増加と子どもたちに漁業への関心を高めてほしいと毎年行われています。

放流されたのは、体長5〜6センチで1グラム程の稚魚たち。オホーツク海やアラスカ湾沖など約2万キロを旅し、4年後に放流された川に帰ってきます。

10日は南小学校の3・5年生が市柳川へ、尾駁小学校（江渡準悦校長、児童238人）の4年生が老部川へ、11日は泊小学校（吉田満校長、児童158人）の5・6年生が馬門川へそれぞれ50万尾の稚魚を放流。児童たちは「頑張れ！」「また帰ってきてね」と懸命に泳ぐ稚魚を応援していました。

稚魚を育てた奥入瀬川鮭増殖漁業協同組合の人は「愛情込めて育てた稚魚たちが帰ってきて、海でも川でも獲れるのが理想的。私たちも帰ってくるのが楽しみです」と話していました。



稚魚がびっくりしないように、そつと放流してあげようね（尾駁小）



優しく放流する児童（泊小）



④⑤バケツに入った稚魚を見つめながら「かわいいね」とにっこり（南小）



「ここにも、あそこにもいる！」と放流した稚魚を探す児童たち（泊小）



南小（新入生紹介）

南小（新しい教科書をみる新入生）

南小（歓迎のことは）

南小（入学式）

二中（校歌斉唱）

二中（新入生代表の言葉）

二中（入学式 入場）



# 新しい学校生活に心躍らせ

## 平成26年度入学式が村内各校で挙行される

村内小中学校の入学式が4月7日、一斉に挙行され、182人の新入生たちが期待を胸に、学校生活をスタートしました。

南小学校（小又淑校長、全校児童81人）では、ピカピカのランドセルを背負った10人の新入生が入学しました。

式典で小又校長は「皆さんは今日から南小学校の一年生です。給食や遠足、運動会など楽しみにしててくださいね」と式辞を述べ、沼山夏芽さんが「皆さんが入学することをとても楽しみにしていました。戸惑うこともたくさんあると思いますが、分からないことがあったら何でも聞いてください」と歓迎しました。

新入生の木村大樹くんは「図書館で本を読めるのが楽しみ」と、橋本来華さんは「運動が好きなので体育の時間が楽しみ」と笑顔で

話しました。

第二中学校（塚本ゆかり校長、全校生徒45人）では、真新しい制服に身を包んだ16人の新入生が初登校しました。

式典で塚本校長は「小学校との一番の違いは心の独り立ちをする場所だということです。学習や運動の量などが急に増え、時間的にも体力的にも慣れるまで大変だと思いますが、皆で頑張ってください」と式辞を述べ、生徒を代表し佐々木真那さんが「皆さんと私たちはこの第二中学校を共につくりあげる45名の仲間です。『二中プライド』を胸に困難を乗り越え、共に新たな伝統を築いていきたいと思います」と新入生を激励しました。

新入生代表の石久保実空さんは「中学校生活に慣れるまでの道のりは長いかもしれませんが、先輩をお手本とし、中学生らしくなれるよう精一杯頑張ります」と誓いの言葉を述べました。

石久保くんは「小学校でもやってきた野球を続けて頑張りたい」と学校生活への意気込みを話しました。



南小（教室で先生の話聞く新入生）





# 六ヶ所村の職員を紹介いたします

(平成26年4月1日現在)

平成26年度の六ヶ所村職員は次に紹介するとおりです。  
皆さんが暮らしやすく、住んでいて良かったと思える村づくりに職員一同取り組んで参りますので、よろしくお願いたします。

\*表示記載 (併) = (併任)  
(兼) = (兼務)

村長 古川 健治  
教育長 松尾 拓爾

## 総務部門

理事 橋本 晋

### 総務課

課長 川畑和光  
総括課長補佐 橋本千秋  
課長補佐 市川秀和  
主幹 高村博文  
田端文字  
柴崎淳也

### 係長

高田憂里杏  
高梨奈々子  
沼尾悠香  
久保直子

### 電話交換技能員

佐藤利恵子  
秋戸佐知子  
橋本勝夫

### 派遣

○青森県(総務部市町村課)  
総括主査 高山侑樹

## 財政課

課長 田中 諭  
課長補佐 三上江理子  
主幹 佐藤純一  
橋本隆博  
小泉 和  
尾ヶ瀬順  
井内弘之  
葛西香奈恵

## 税務課

課長 沼尾慎子  
課長補佐 高村博行  
村畑貞子  
豊川沙織  
藤谷 亨  
高野幸子  
樋口秀吉  
丹波辰徳

## 徴収対策室

室長 葛西尚人  
主幹 木村幸男  
大溝龍三

## 一般職員

木村 幸  
中村咲輝  
木村一心  
能登双葉  
浅野逸美

## 泊支所

支所長 平浜公男  
一般職員 林下智子  
上野里子

## 平沼支所

支所長 佐藤照光  
一般職員 桜井友子  
吉田ひとみ

## 平沼地区学習等供用センター

所長 (兼) 佐藤照光



## 企画・防災部門

理事 高橋淳悦

### 企画調整課

課長 鈴木洋光  
総括課長補佐 豊作和夫  
課長補佐 田中義孝  
主幹 円子郁海  
一般職員 高山仁美  
塩谷沙絵子  
田中 敦  
小泉綾香

### 原子力対策課

課長 野坂聖博  
課長補佐 吉岡主悦  
主幹 長井隆之  
林下寿志  
番地一也  
織笠拓也  
小泉寛幸

### 情報政策課

課長 佐藤 広  
課長補佐 高橋秀樹

## 係長

曾野部正博  
能登絵里香  
三戸宏峰  
木村亜理沙

## 国際教育研修センター

館長 野坂純子  
一般職員 野田奈津子  
馬場奈穂美  
最上亜希子

## 産業・建設部門

理事 中嶋 勉

### 農林水産課

課長 橋本和夫  
総括課長補佐 川畑 一  
課長補佐 佐々木真也  
主幹 田中寿一  
係長 佐々木直人  
一般職員 村井 諭

## 建設課

### 課長

古泊 崇  
橋本晃光  
中嶋賢悟  
木村雅勝  
沼尾光幸  
杉山俊幸  
橋本雅之

### 課長補佐

葛西美紀  
佐々木裕生  
藤村竜也  
平郡英恵

### 主幹

諏訪内るみ子  
浜飯益人

### 一般職員

熊谷舞子  
吉岡忠也

## 福祉部門

### 福祉課

課長 戸田幸光  
総括課長補佐 尾ヶ瀬一成  
高田とめ

### 課長補佐

中村由紀子  
高橋かおる  
大羽澤由紀子  
高田成子

## 健康課

課長 沼辺正剛  
総括課長補佐 相内綾子  
課長補佐 赤石良悦  
主幹 中村千恵  
一般職員 駒形恭子  
杉山智美  
大関愛菜  
及川那津乃

## 地域包括支援センター

室長 小川良子  
主幹 川畑奈穂美  
豊作良子  
織笠純音  
久保さやか  
鳥谷部志保理

## 泊第二保育所

所長 佐藤郁子  
所長補佐 滝口玲子  
中村祐子  
中村智子  
目代久子  
阿部さおり  
米内文子  
藤田隆子

## 尾駮保育所

所長 小泉真知子  
所長補佐 佐藤ゆかり  
和田伊沙子  
松尾郁子  
田村鈴子  
下田恵美子  
水戸真紀子  
千葉あい  
橋本彩乃  
佐々木歩  
白山静湖  
高橋早苗  
中村聡美  
坂上則子  
織笠秋穂  
鳥谷部千恵

## 住民課

課長 相内重男  
総括課長補佐 鳥谷部幸子  
課長補佐 高橋総司  
係長 橋本智恵美

## 泊保育所

所長 三戸富貴  
所長補佐 山谷美智子  
大関貞子  
祐川里美  
宮古照子  
赤石直子  
及川悠子

## 保育士

附田 香  
高橋順子  
小笠原由夏  
川村和栄

## 調理師

鳥谷部裕子

## 用務員

鳥谷部裕子

## 保健師

千葉あい

## 保育士

佐藤ゆかり  
和田伊沙子  
松尾郁子  
田村鈴子  
下田恵美子  
水戸真紀子  
千葉あい  
橋本彩乃  
佐々木歩  
白山静湖  
高橋早苗  
中村聡美  
坂上則子  
織笠秋穂  
鳥谷部千恵

## 用務員

鳥谷部千恵

## 調理師

鳥谷部千恵

## 用務員

鳥谷部裕子

## 平沼保育所

所長 佐藤諒子  
所長補佐 坂本ひろみ  
橋本久子  
木村あさ子  
中村由紀子  
織笠千鶴子  
橋本千代子  
小泉早苗  
橋本明美

## 千歳平保育所

所長 村井良子  
所長補佐 高田奈穂  
村松由美子  
上長根敬子  
高村みな子  
石久保裕子  
横山卓実  
田中加鶴子  
酒田智香子  
川端美香  
鳥谷部和恵  
久保ちさ子  
相内理恵子  
林 知歩美  
沼端るみ子  
沼山和津子

## 一般廃棄物最終処分場

場長 (兼) 戸田幸光  
次長 (兼) 尾ヶ瀬一成  
一般職員 (兼) 柴崎淳也  
運輸技能員 (兼) 木村一心  
中村敏博

## 千歳平診療所

所長 米田喜與志  
事務長 米田寿宏  
主幹 小泉千恵美  
看護師・准看護師 土田秀子  
清水田裕子  
園元春香

## 泊診療所

事務長 (兼) 沼辺正剛  
所長 米川美奈子  
次長 吉岡トモ子  
佐々木恵理子  
総括主任保健師 久保淳子  
主幹 大淵静江  
係長 長根直子  
橋本奈央  
看護師 行天久美子

## 会計管理者

佐々木昭光

## 出納室

室長 橋本 操  
次長 秋田雅子  
一般職員 柴崎雅子



赤石 かなみ

所属 社会教育課 主事  
 趣味 卓球・お菓子づくり  
 一言 子どもたちに村の事業を通して、いろいろな経験を楽しんでほしいと思います。



久保 さやか

所属 福祉課（地域包括支援センター室）主事  
 趣味 韓国ドラマをみること  
 一言 皆さんが安心して暮らせるよう頑張りたいです。気軽に声を掛けてください。

新採用職員  
 の紹介

平成26年度は新たに、11人の職員が加わりました。初心を忘れず、日々邁進していきます。よろしくお願ひします。



田中 允

所属 村立郷土館 主事  
 趣味 博物館巡り  
 一言 これからさまざまな事業を実施しますので、皆さんの参加お待ちしております。



鳥谷部 志保理

所属 福祉課（地域包括支援センター室）主事  
 趣味 映画鑑賞・ショッピング  
 一言 皆さんがいつまでも元気で暮らせるように、精一杯お手伝いしていきたいです。



丹波 辰徳

所属 税務課 主事  
 趣味 音楽鑑賞・ショッピング  
 一言 誠意をもって仕事にあたっていきたくと思います。



内山 紗里菜

所属 第二中学校 教諭  
 趣味 散歩  
 一言 生徒たちが気さくに話してくれるのが嬉しいです。笑顔を大切に頑張ります。



大関 愛菜

所属 健康課 主事  
 趣味 映画鑑賞  
 一言 仕事を一生懸命覚え、できることを精一杯やっていきたいです。



木村 一心

所属 福祉課 主事  
 趣味 読書  
 一言 仕事をしっかりと覚えて、きちんとした仕事をしていきたいです。



佐藤 貴教

所属 六ヶ所消防署 消防士  
 趣味 筋トレ・読書  
 一言 夢だった消防士になれたので、地域の安全を守るよう頑張っていきたいです。



川畑 貴晃

所属 上下水道課 主事  
 趣味 音楽鑑賞  
 一言 仕事を一つひとつ覚え、皆さんの生活が少しでも良くなるよう頑張りたいです。



能登 双葉

所属 福祉課 主事  
 趣味 映画鑑賞  
 一言 相談してくれた人が安心してきえるようなお手伝いをしていきたいです。

公営企業部門  
 理事 木村英裕  
 上下水道課  
 課長 黒田 徹  
 総括課長補佐 高村健一  
 主幹 橋本洋光  
 寺沢秀哉  
 一般職員 戸田史也  
 新山一也  
 中村有奈  
 川畑貴晃

議会事務局  
 事務局長 小林信哉  
 事務局次長 種市 誠  
 一般職員 秋戸歩美  
 選挙管理委員会事務局  
 事務局長（併）相内重男  
 事務局次長（併）鳥谷部幸子  
 係長（併）高橋総司  
 係長（併）橋本智恵美

教育委員会  
 教育次長 相内 豊  
 学務課  
 課長 福岡 剛  
 課長補佐 赤石雄樹  
 高橋 毅  
 一般職員 赤石瑞樹  
 沼辺由希  
 齋藤 誠  
 米田喜與志  
 教育政策室  
 室長 増尾知彦  
 次長 乗田育人  
 中村由紀子  
 高橋小百合  
 平浜雅信  
 平浜聡実  
 大竹愛恵

中央公民館  
 館長（兼）大関博英  
 館長補佐 宮守加津雄  
 一般職員（兼）齋藤 隆  
 高田勇貴  
 西野遼平  
 赤石かなみ  
 泊地区ふれあいセンター  
 館長 千島久美子  
 館長補佐 吉田 貢  
 村畑祐子  
 千歳平地区公民館  
 館長 佐々木栄子  
 一般職員 沼山紀子  
 郷土館  
 館長 類家敏博  
 一般職員 田中 允  
 村民図書館  
 館長 秋戸文子  
 中嶋由里子  
 貝塚真登花  
 佐々木弥生  
 佐藤郁子  
 ふれあい笹原館  
 館長（兼）佐々木栄子  
 小泉厚子  
 二又夢はぐ館  
 館長（兼）佐々木栄子  
 川畑光廣

南小学校  
 教諭 赤石はるか  
 用務員 円子智子  
 千歳平小学校  
 教諭 小比類巻友祐  
 用務員 福岡 歩  
 泊中学校  
 教諭 高橋清華  
 ボイラー技能員 日野 誠  
 第一中学校  
 教諭 村元友香子  
 用務員 平浜希美  
 第二中学校  
 教諭 内山紗里菜  
 用務員 小泉直子  
 千歳中学校  
 教諭 上長根未帆  
 用務員 小泉高子  
 室ノ久保地区学習等共用センター西地区講堂棟  
 館長（兼）佐々木栄子  
 中志地区学習等共用センター  
 館長（兼）佐々木栄子



この六ヶ所をもっと住みよい村にしたい…  
そんな思いを抱く「あなたの力」求めています



# 平成 26 年度六ヶ所村職員採用試験実施要領

## 上級（行政・土木）

行政 4人程度（一般行政事務に従事）  
土木 1人程度（専門的技術業務に従事）

### ■受験資格

学歴：大学を卒業した人または平成 27 年 3 月 31 日までに大学を卒業する見込みの人で活字印刷文による出題に対応できる人  
年齢：昭和 58 年 4 月 2 日から平成 5 年 4 月 1 日までに生まれた人

### ■試験の時期、場所および合格発表

第 1 次試験 7 月 27 日㊦ 青森市（会場未定）  
\*合格発表 8 月下旬（書面で通知）  
第 2 次試験 11 月上旬 六ヶ所村（中央公民館）  
\*合格発表 11 月下旬（書面で通知）

### ■試験方法

第 1 次試験：教養試験、専門試験、職場適応性検査、事務適性検査、クレペリン検査  
第 2 次試験：作文、面接

## 初級（一般）

一般 3人程度（一般行政事務に従事）

### ■受験資格

#### ◎一般（1人程度）

学歴：高等学校を卒業した人または平成 27 年 3 月 31 日までに高等学校を卒業する見込みの人で活字印刷文による出題に対応できる人  
年齢：昭和 58 年 4 月 2 日から平成 9 年 4 月 1 日までに生まれた人  
（大学を卒業した人を除く）

### ■試験の時期、場所および合格発表

第 1 次試験 9 月 21 日㊦ 青森市（会場未定）  
\*合格発表 10 月下旬（書面で通知）  
第 2 次試験 11 月上旬 六ヶ所村（中央公民館）  
\*合格発表 11 月下旬（書面で通知）

## 中級（保健師）

保健師 1人程度（専門的技術業務に従事）

### ■受験資格

学歴：保健師免許を有する人または平成 27 年 6 月 30 日までに当該免許を取得する見込みの人で活字印刷文による出題に対応できる人（取得見込みの場合は、保健師および看護師試験の合格証書の写しを先に提出すること）  
年齢：平成元年 4 月 2 日から平成 5 年 4 月 1 日までに生まれた人

### ■試験の時期、場所および合格発表

第 1 次試験 9 月 21 日㊦ 青森市（会場未定）  
\*合格発表 10 月下旬（書面で通知）  
第 2 次試験 11 月上旬 六ヶ所村（中央公民館）  
\*合格発表 11 月下旬（書面で通知）

### ■試験方法

第 1 次試験：教養試験、専門試験、職場適応性検査、事務適性検査、クレペリン検査  
第 2 次試験：作文、面接

#### ◎一般 障害者採用枠（2人程度）

学歴：高等学校を卒業した人または平成 27 年 3 月 31 日までに高等学校を卒業する見込みの人で活字印刷文による出題に対応できる人  
年齢：昭和 58 年 4 月 2 日から平成 9 年 4 月 1 日までに生まれた人  
要件：①身体障害者手帳の交付を受け、その障害の程度が 1 級から 6 級までの人  
②自力により通勤ができ、かつ、介護なしに職務の遂行が可能な人

### ■試験方法

第 1 次試験：教養試験、職場適応性検査、事務適性検査、クレペリン検査  
第 2 次試験：作文、面接

## 受験申し込みについて

### ①提出書類

#### ①受験申込書

（用紙は役場総務課、泊・平沼支所で直接受け取るか、村ホームページ（<http://www.rokasho.jp/>）からダウンロードできます。郵送での請求は 120 円切手および送付先の住所、氏名を記入した封筒（角形 2 号）を送付してください）

#### ②自筆の履歴書

（JIS 規格（独自様式は不可）ただし、JIS 規格の項目がすべて満たされているものは可とします）

#### ③履歴書貼付け以外に写真 2 枚

（上半身脱帽、たて 4cm×よこ 3cm）

#### ④卒業証明書または卒業見込み証明書

#### ⑤成績証明書

#### ⑥資格証または免許証の写し

（取得見込の場合は、取得見込証明書）

#### ⑦障害のある人は身体障害者手帳の写し

#### ⑧健康診断書（受験申込日以前 3 カ月以内のもの）

#### 【検査項目】

\*労働安全衛生法による雇入れ時の健康診断項目  
○既往歴、業務歴の調査  
○自覚症状、他覚症状の有無の検査

○身長、体重、視力と聴力の検査  
○胸部エックス線検査  
○血圧の測定、尿中の糖・蛋白の有無の検査など

### ②受付期間など

■受付期間（土日・祝日を除く）

上級試験 5 月 7 日㊦～6 月 13 日㊦  
中級・初級試験 6 月 9 日㊦～7 月 31 日㊦

※受付期限までに到着した分のみの受付となりますので、ご注意ください

■受付時間 午前 8 時 30 分～午後 5 時

■その他 申込書類は返却いたしません

### ③受験申込書の提出先および問い合わせ先

六ヶ所村総務部門総務課 人事給与係  
〒039-3212 青森県上北郡六ヶ所村大字尾駸字野附 475 番地  
☎0175 (72) 2111（内線 222・223・226）

### ④合格から採用まで

採用者は、最終合格者の中から成績順に決定されます。採用の時期は、平成 27 年 4 月 1 日を予定しています。

## 試験の方法および内容

### 第 1 次試験

#### ■試験区分全てに共通する試験内容

#### ◎教養試験（40 題、2 時間）

社会、人文および自然に関する一般知識ならびに文章理解、判断推理、数的推理および資料解釈に関する一般知能について、5 肢択一式による筆記試験を行います  
（教養試験については、上級・中級・初級ごとにそれぞれ問題が異なります）

#### ◎職場適応性検査（120 題、20 分）

公務の職業生活への適応性について、職務への対応や対人関係に関連する性格傾向の面から検査します

#### ◎事務適性検査（100 題、10 分）

事務職員としての適応性を正確さ、迅速さなどの作業能力の面から検査します

#### ◎クレペリン検査（1 時間）

気持ちや動作の働きぶりの傾向を検査します



#### ■専門試験

#### ◎上級行政（40 題、2 時間）

政治学、行政学、憲法、行政法、民法、刑法、労働法、経済学、財政学、社会政策、国際関係について、5 肢択一式による筆記試験を行います。

#### ◎上級土木（30 題、2 時間）

数学、物理、応用力学、水理学、土質工学、測量、土木計画（都市計画を含む）、土木施工について、5 肢択一式による筆記試験を行います

#### ◎中級保健師（30 題、1 時間 30 分）

公衆衛生看護学、疫学、保健統計学、保健医療福祉行政論について、5 肢択一式による筆記試験を行います

### 第 2 次試験

#### ◎作文

文章による表現力、課題に対する理解力その他の能力についての記述試験を行います

#### ◎面接

主として人物について、面接により試験を行います

# こんにちは、キム・ボソプです

韓国・襄陽郡から新しい派遣職員が着任しました



襄陽郡からの派遣職員  
キム・ボソプさん

皆さん、こんにちは。襄陽郡からの派遣職員「キム・ボソプ」と申します。1968年生まれで、2人の息子がいます。

## 5月のマンスリーイベント サンミとクッキング! 親子で一緒に作る 簡単韓国料理

すくすく育つ子どもたちのために、とても有名な韓国の「おやつ」を2つ用意しました。

作り方はとても簡単で面白く、子どもたちにも楽しい経験になると思います。親子で一緒に韓国料理を体験してみませんか。



①餅の串揚げ「トッコチ」

②中に甘い蜜とピーナッツが入っている「ホトク」

- 日時 5月31日
- 時間(場所) 午前10時～11時30分 (泊地区ふれあいセンター)
- ②午後2時～3時30分 (尾駸小学校 調理室)

- 対象者 未就学児～小学6年生までの児童とその家族
- 募集人数 1家族1グループ(2～3人程度で各6組(先着順))
- 費用 一人あたり400円程度(ただし未就学児は除く)
- 持ち物 エプロン
- 申込受付期間 5月12日～27日
- 申込先 国際教育研修センター 73-8575

## 襄陽日和。

アンニョンハセヨ!  
村派遣職員がヤンヤン郡での暮らしを紹介します



韓国襄陽郡派遣職員の高木です。

新年度にもなり、韓国での生活に変化がほしく、こちらの職員に相談したところ「サムルノリを習ってみれば?」というので、サムルノリを習うこととなりました。

サムルノリは、かねや太鼓などの打楽器を中心とした演奏です。もともと農民が五穀豊穡などを願うために作られた韓国の伝統芸能の一つ「農楽」という音楽でしたが、それを現代風にアレンジしたものを「サムルノリ」と称します。

日本でも、盆踊りなどの祭りにおいて太鼓や笛を演奏しますが、韓国でも同じように太鼓やかねを叩いて五穀豊穡の祈願や収穫の感謝を捧げていました。



サムルノリで使われる打楽器「チャング」はパチを使って演奏

現代においても日本同様、このような祭りは各地に残っていますが、日本の祭りは神楽や御輿などの神事があるために、「日本の祭りには神様が居る」という韓国の方もいます。

現在の韓国の祭りは、各地方の物産や自然、遺跡を用いた「祭り」というよりも「フェスティバル」のような、観光客を呼び込む祭りが主流となっています。

韓国は国全体が観光業へ力を入れているため、韓国の伝統芸能の一つである農楽も、観光客を呼び込むために現代風にアレンジしてきたのかもしれない。

# そのもうけ話、ちょっと冷静に聞いてみて

怪しいもうけ話や訪問販売に注意しよう

「未公開株を買いませんか? 絶対にもうかりますよ」「選ばれた人しか買えない社債です」「パンフレットが届いた人しか買えない商品です」



…そのもうけ話、大丈夫ですか?

最近、高齢者を狙った「未公開株」「社債」などの取引に関するトラブルや、法外な価格の商品を強引に売り付ける訪問販売、自宅に突然押し掛け貴金属類を強引に買い取る訪問購入に関するトラブルが多く発生しています。

■こんな勧誘文句にご用心!  
次のような勧誘文句は、劇場型の「もうけ話詐欺」の可能性が大了。

特に、電話での勧誘の場合は、その場で契約したり、あいまいな返事をしたりせず、いったん電話を切って早めに家族、警察、消費生活センターなどに相談してください。

## この正義、真剣勝負。

警察官A (大卒)、警察行政の採用試験を下記のとおり行います。

- 1警察官A (採用予定人員 未定)
  - ◎男性・女性 (26年10月採用、27年4月採用)
  - ◎武道指導 (柔道・剣道)
  - 受験資格 ①男性・女性 (26年10月採用) ▶ 昭和57年4月2日以降に生まれた人で、大学を卒業した人または平成26年9月30日までに大学卒業見込みの人 ②男性・女性 (27年4月採用) ▶ 昭和57年4月2日以降に生まれた人で、大学を卒業した人または平成27年3月31日までに大学卒業見込みの人
- 2警察行政 (採用予定人員 未定)
  - 受験資格 ①昭和60年4月2日から平成5年4月1日までに生まれた人 ②平成5年4月2日以降に生まれた人で、大学を卒業した人または27年3月31日までに大学卒業見込みの人
  - \*警察官A (男性27年4月採用)のみ、他県の警察官を志望する人も同時に受験できます (受験資格は志望する都県に問い合わせてください)。また、受験資格などは変更になることがありますので、詳細はそれぞれの試験案内で確認してください
  - 受付期間 (第一次試験)
    - 警察官A 5月中旬～6月中旬 (7月中旬)
    - 警察行政 5月中旬～6月上旬 (6月下旬)
  - 試験場所 青森市、八戸市、弘前市 (警察行政は青森市のみ)

## ◎警察官Aの受験手続および案内について

青森県警察本部警務課人事・採用係  
☎017 (723) 4211 (内線2664～2666)

青森県警察採用フリーダイヤル  
☎0120 (337) 314

## ◎警察行政の受験手続および案内について

青森県人事委員会事務局職員課  
☎017 (722) 1111 (内線5315・5318)

## 毎月6日は、六ヶ所村民交通安全の日

### ①3月末の村の人身事故発生状況

平成26年						25年			前年比		
3月中			累計			累計			前年比		
発生	死者	傷者	発生	死者	傷者	発生	死者	傷者	発生	死者	傷者
3	1	4	5	1	4	4	0	7	+1	+1	-3

### ②3月末の村の物件事故発生状況

平成26年			25年			前年比		
3月中			累計			累計		
発生	死者	傷者	発生	死者	傷者	発生	死者	傷者
33			86			88		

## 5月31日は世界禁煙デー 5月31日～6月6日は「禁煙週間」です



### 今月から村内各地で 健診が始まります

皆さん申し込みはお済みですか？  
まだ申し込みをしていない人、忘れていた人は急いで申し込みましょう。  
生活習慣病を予防するためには、ご自身の健康状態を知ることが大切です。

1年に1度健診を受け、自分の健康状態を確認しましょう。

- ◎今月実施されるのは【**婦人健診**】
- 検診対象者 20歳以上の女性
- 料金 無料
- 検査項目 子宮(卵巣)がん検診、乳がん検診、骨密度検診(※)
- ※骨密度検診は泊地区ふれあいセンターのみ実施します

- ①千歳平公民館
- ◇日時 5月13日(火)
- (受付時間) 正午～午後12時45分
- ②泊地区ふれあいセンター
- ◇日時 5月14日(水)
- (受付時間) 午前11時45分～午後12時45分

### 上十三保健所へ ご相談ください

保健所では以下の内容の相談を受け付けています。相談したい場合は下記まで問い合わせてください。

- ◇療育相談
- 対象 発達が心配な乳幼児
- 受付時間
- 【継続】午前9時30分～10時30分
- 【新規】午前10時30分～11時
- 相談実施日(全て◎) 5月28日、6月25日、7月23日、8月27日
- ◇女性健康相談
- 対象 思春期から更年期に至る女性
- 受付時間 午前10時～10時30分
- 相談実施日(全て◎) 5月20日、6月17日、7月15日、8月19日

- ◎療育相談について
- 六ヶ所村保健相談センター ☎72-2794
- ◎女性健康相談について
- 上十三保健所 健康増進課 ☎0176(23)4261

喫煙はがんの発症率を上げるだけでなく、血管を収縮させて血圧を上げたり、血管を刺激して傷つけるなど、動脈硬化を促進させる大きな要因にもなります。たばこを吸う人は吸わない人に比べて、心筋梗塞などの虚血性心疾患になる危険性が約3倍になるといわれています。

「今さら禁煙しても」と思うなかれ！喫煙習慣がある人でも、平均して5年間禁煙すれば心筋梗塞などを起こす確率が半減するといわれています。

たばこを吸わない人と同程度まで減ることがわかっています。禁煙することに遅過ぎることはないのです。たばこを吸わない人と同程度まで減ることがわかっています。禁煙することに遅過ぎることはないのです。

### 結核検診を受けましょう

結核を過去の病気だと思っていまいませんか？  
今でも結核は日本の主要な感染症の1つです。特に高齢者は若いころに感染し、眠っていた結核菌が、体力・抵抗力が落ちるに従って目を覚まし、発症することがあります。

### 南小PTA活動と タイアップ!

2月22日、南小学校で料理教室とダンス教室が開催されました。料理教室は食生活改善推進員が講師となり、親子で楽しく朝食づくりを行いました。当日は6グループに分かれ、チーズおにぎりやアスパラベーコンとカレー炒めなどを作りました。



親子で楽しく朝食づくり



笑顔でダンスを楽しみました

またダンス教室では、冬期間の運動不足解消と運動の楽しさを知ってもらうために、木村里都子氏を講師に迎えてヒップホップダンスを行いました。

●税務課 ☎72-2111 各種証明書について(内線126)  
固定資産税係(内線125・127)

### 税金などに関する証明書の発行について

税務課で発行している各種証明書の平成26年度分の発行時期・手数料については、次のとおりです。

- 申請に必要なもの
- [本人が申請] 申請書、本人の印鑑
- [代理人が申請] 申請書、委任状、代理人の印鑑

証明書の種類	発行時期	手数料
<b>税金に関する証明</b>		
所得証明書	26年6月2日～	1通 200円
所得課税証明書		
課税証明書		
納税証明書	各税課税後随時	
<b>固定資産税に関する証明</b>		
資産証明書	26年4月1日～	1通 200円 (土地、家屋合わせて10件まで)
評価額証明書		
公課金証明書		
<b>その他</b>		
営業証明書	法人登録後随時	1通 200円
土地台帳の閲覧	通年	1冊 200円
地籍図写しの交付	26年4月1日～	1枚 250円

### 六ヶ所村を応援して下さる人へ ふるさと納税寄附金制度を ご紹介します



「生まれ育ったふるさとに貢献したい」という思いや「あの町を応援したい」という気持ちを、寄附金という形で実現することができる制度です。

出身地や応援したい地方公共団体に対して2千円を超える寄附を行なった場合に、一定額を限度として、2千円を超える部分が所得税と合わせ個人住民税から税額控除されます。

寄附金は、出身地(ふるさと)に限らず、全国の都道府県や市町村から自由に選ぶことができます。

(平成20年度税制改正により導入)

\*ふるさと納税寄附金制度の詳細については村ホームページ(<http://www.rokkasho.jp/>)をご覧ください

◇平成25年度に寄附をいただいた人の紹介  
堀川 悟さん(群馬県) 100万円

### 個人住民税の特別徴収推進の 取り組みについて

個人住民税は、地域の行政サービスに必要な費用を住民が広く負担し合う「地域社会の会費」として、県と市町村の貴重な自主財源となっています。

所得税の源泉徴収義務がある事業主は、法令で原則として毎月支払う給与から個人住民税を徴収(天引き)し、従業員に代わって納入(特別徴収)することとされています。

青森県上北地域県民局県税部と同局管内9市町村は連携し、事業主の皆さんに、適正に個人住民税の「特別徴収」を実施していただくための取り組みを進めています。

特別徴収を行う事業主の皆さん、ならびに従業員の皆さんにおかれましてはご理解とご協力をお願いいたします。

まだ実施されていない事業主は特別徴収への切り替えをお願いします。

### 固定資産税納税通知書を ご確認ください

平成26年度固定資産税納税通知書を5月1日(土)に発送いたしました。

固定資産税は、1月1日現在で固定資産(土地、家屋、償却資産)を所有している人に納めていただく税金です。

納税通知書には課税明細書が添付されておりますので、ご自身の資産の内容について次のご確認ください。

- ①資産が全て記載されているか
- ②前年中に取り壊した家屋や、所有者変更した資産が含まれていないか
- ③土地の地目、または家屋の種類が現況とあっているか
- ④住宅の敷地として使用されている土地の場合、住宅用地の欄に「適用」の表示があるか



新しいあなたの一步の手助けに

人材育成基金を活用しましょう！

村の躍進・発展を担う人材の育成を目的に、次のように助成などを行います。

- 申込期間 ◎ 人材育成基金助成金 5月1日～27年1月31日
- ◎ 進学奨励金 5月1日～9月30日
- 申込用紙など 総務課に備えてある他、村ホームページからもダウンロードできます
- ☎ 申込先 総務課 ☎ 72-2111 (内線 227)

NEW

進学奨励金

積極的に進学し勉学に励む人を支援するため、平成26年度に進学した人を対象にそれぞれの教育機関に応じた「進学奨励金」を交付します。

- 大学などに進学した人 10万円
- 短期大学、専門学校、高等学校などに進学した人 5万円

人材育成基金助成金

助成金の額は、助成対象経費の4分の3以内、かつ次の助成限度額以内とします。

- 大学院修学に係る助成 (限度額 60万円)
  - 対象経費 入学金、授業料、教材購入費など
- 国家資格取得などに係る助成 (限度額 50万円)
  - 対象経費 受験料、旅費など
- 啓発講座 (通信講座など)・研修の受講や開催、学習教材購入に係る助成 (限度額 50万円)
  - 対象経費 受講料、受講および開催に要する費用、視察研修・体験学習などに要する費用、大学などで使用する教材購入費など (※通信講座および教材購入費の助成限度額は5万円)
- 留学に係る助成 (限度額 100万円)
  - 対象経費 入学金、授業料、旅費など
- スポーツ競技力向上に係る助成 (限度額 60万円)
  - 対象経費 大会参加費、旅費、講習会などの受講料など
- ボランティア団体などの活動に係る助成 (限度額 50万円)
  - 対象経費 資格試験の受験料、講習会などの受講料など
- 職業能力開発校等修学に係る助成 (限度額 50万円)
  - 対象経費 入学金、授業料、教材購入費など
- 看護師保健師学校等修学に係る助成 (限度額 80万円)
  - 対象経費 入学金、授業料、教材購入費など

キトリ (このページを切り取ってご使用ください)

暮らしのガイドブックの訂正をお知らせします

4月に配布した「暮らしのガイドブック」に2カ所訂正がありました。お詫びするとともに、次のとおり訂正いたします。

▶ 62 ページ 【公共施設一覧】

六ヶ所村役場 泊・平沼支所	
× 訂正前	平日 8:15～18:00 (第2土曜日 8:15～12:00)
○ 訂正後	平日 8:15～17:00 (月曜日のみ 8:15～18:00)

▶ 5 ページ 【助成制度】

- × 訂正前
  - 交付単価: 企業 750/kw・月 家庭 36,000円/世帯・年 (六ヶ所村の場合)
  - 備考: 基準日の電力契約が 1,000kw の場合 750円/kw × 1,000kw × 12カ月 = 9,000千円/年
- 訂正後

■ 原子力立地給付金【電気料金の割引】

補助対象	電気料金
対象企業	原子力発電施設等の周辺地域の企業および家庭
交付要件	毎年10月1日時点で電力会社と電気需要契約を締結していること
交付単価	企業 450円/kw・月 家庭 21,600円/世帯・年 (六ヶ所村の場合)
基準日	10月1日
備考	※契約種別によっては、上記によらない場合があります

毎週土曜日、  
どなたでも  
利用できるバス  
「スワニー号」を  
ご利用ください



村では、交通手段を確保することが難しい地域の皆さんへ、サービスの一環として巡回バス(スワニー号)を無料で運行いたします。

巡回バスには「スワニー号」と明記されますので、お間違いのないようお願いいたします。

■ 運行期間 5月10日～11月22日 (毎週土曜日)

※発着時間は、道路状況、天候などで多少前後することがありますので、目安としてご利用ください

※六ヶ所高校通学バスを利用しているため、学校行事などにより運行できない場合もあります

1号車 (泊・出戸・石川線)			2号車 (中志・平沼・倉内線)			3号車 (千歳平・千樽・室ノ久保線)		
順路	ゆき (↓)	かえり (↑)	順路	ゆき (↓)	かえり (↑)	順路	ゆき (↓)	かえり (↑)
泊赤平バス停前	9:50	16:28	中志 中村商店前	9:10	16:35	千歳平公民館前	9:10	16:52
泊支所前	9:53	16:25	旧湖畔食堂前	9:12	16:33	笹崎	9:13	16:49
泊中央バス停前	9:55	16:23	村宮住宅前	9:13	16:32	六原集会所前	9:15	16:47
泊平前	9:57	16:21	内沼	9:18	16:27	端	9:17	16:45
弁天様前	9:58	16:20	常照寺前	9:25	16:20	酪農会館前	9:23	16:39
泊中学校前	9:59	16:19	倉内集会所前	9:27	16:18	千歳 高大建設前	9:25	16:37
滝ノ尻バス停前	10:00	16:18	平沼Aコープ前	9:35	16:10	豊原集会所前	9:27	16:35
武寿司前	10:05	16:13	橋本酒店前	9:38	16:07	睦栄集会所前	9:29	16:33
石川前	10:10	16:08	追館	9:39	16:06	戸鎖 戸田理容店前	9:37	16:25
出戸集会所前	10:15	16:03	新納屋	9:44	16:01	室ノ久保	9:38	16:24
地域交流ホーム前	10:18	16:00	ろっかぼっか前	9:48	15:57	千樽	9:42	16:20
新町	10:20	15:58	郷土館前	9:58	15:47	ろっかぼっか前	9:55	16:07
福田商店前	10:23	15:55	スワニー前	10:03	15:42	Jロジ コンビニ前	10:00	16:02
役場前	10:28	15:50	役場前	10:08	15:37	二又	10:08	15:54
スワニー前	10:33	15:45	地域交流ホーム前	10:15	15:30	郷土館前	10:15	15:47
郷土館前	10:38	15:40				スワニー前	10:20	15:42
ろっかぼっか前	10:48	15:30				役場前	10:25	15:37
						地域交流ホーム前	10:32	15:30

○バスに関するお問い合わせはこちらまで  
☎ 学務課 ☎ 72-2111 (内線 252～255)



狂犬病予防注射を受けましょう



本年度第1回目の飼い犬の登録および狂犬病予防注射を下記日程で行いますので、都合のよい日時・場所にて予防接種を受けさせてください。

なお、村からハガキが送付されている人は忘れずに持参ください。

飼い犬の生涯1回の登録と毎年1回の狂犬病予防注射接種は、狂犬病予防法により義務づけられています。

\*飼い犬が死亡した場合は、鑑札と注射済票を添えて犬の死亡届を提出してください。また、死体の処理は飼い主の責任で行ってください。転入・転出の際も届け出が必要となります

- 対象 生後3カ月以上のすべての犬
- 登録・注射料
- ◎登録済の犬 注射料金 3,100円 (注射済票交付手数料含む)
- ◎未登録の犬 登録料金 3,000円 (鑑札証交付手数料含む(生涯で1度限り)) 注射料金 3,100円 (注射済票交付手数料含む)

\*動物病院などで予防注射を接種した場合は、村への注射済票交付申請(交付手数料550円)が必要となりますので、注射済証を持参し、手続きくださるようお願いいたします  
\*注射料金が消費税増税のため、3,100円となりましたのでお間違いなく!

☎福祉課 ☎72-2111 (内線139)

犬の散歩に【飼い主のマナー】



- ①公園や他人の土地で排便をさせない
- ②犬の散歩に出かけるときは袋とシャベルを携帯し、フンの後始末を必ず行う
- ③犬を放し飼いにしない

\*みだりに殺し、遺棄した場合や給餌、給水をやめることにより衰弱させるなどの虐待を行った場合、厳しく罰せられます

\*犬を好きな人ばかりではありません。他人に迷惑や危害を加えないように、マナーを守って正しく飼いましょう

ひとりで抱え込まずに気軽に相談を

教育相談室に新しい相談員が着任しました

教育相談室では、村の子どもたちや保護者の皆さんの学校や子育てに関する相談を受け付けています。一人で悩まず、私たちに聞かせてください

- 場所 中央公民館内
- 相談受付時間(平日) 午前9時30分～午後3時30分 ※金曜は午後2時30分まで
- 相談受付方法
- 電話相談の場合 ☎72-2111 (内線520・521)
- 来室相談の場合 事前に電話にてご連絡ください。その場合は、上記の時間外でも対応可能です。



新しい教育相談員の3人です

- ことう かずひさ 後藤 和久 ㊟  
趣味 星と鳥の撮影  
一言 色々な悩みを真剣に受け止めながら聞いていきたいと思っています
- なかむら 中村 しのぶ ㊟  
趣味 家庭菜園  
一言 地域の皆さんの笑顔が増えるようにお手伝いしていきたいです
- いちのわたり ひろし 市ノ渡 弘 ㊟  
趣味 ゴルフ・旅行  
一言 子どもたちの悩みには、我が子のように親身に相談にのります

キリトリ (このページを切り取ってご使用ください)

平成26年度 第1回 犬の登録および狂犬病予防注射日程

月日	地区	実施場所	時間
5月7日 水	泊	第2焼山住宅前	9:10～9:30
		弁天様前	9:35～10:05
		町内会事務所前	10:10～10:40
		泊支所前	10:45～11:05
		消防署北分署前	11:10～11:40
	石川	集会所前	13:00～13:15
	出戸	集会所前	13:20～13:35
8日 木	老部川	千葉尚宅前	13:45～14:00
	尾駮浜	中村岩男宅前	14:05～14:25
	尾駮浜	役場庁舎前	9:20～9:40
	野附	東酸KK前	9:45～9:55
	尾駮	清水知幸宅前	10:00～10:15
	二又	附田商店前	10:25～10:45
	室ノ久保	三戸明宅前	10:55～11:05
	千樽	十文字林業前	11:10～11:20
戸鎖	消防屯所前	11:25～11:40	

月日	地区	実施場所	時間
9日 金	中志	中村酒店前	9:30～9:45
	内沼	木村てる宅前	9:50～10:00
	倉内	集会所前	10:10～10:40
	平沼	平沼支所前	10:50～11:20
	新城平	前田商店前	11:25～11:40
	六原	バス停前	11:45～11:55
	端	バス停前	12:00～12:10
	笹崎	松尾宅前	12:15～12:25
12日 月	豊原	集会所前	9:30～9:40
	睦栄	集会所前	9:45～9:55
	千歳	橋本光男宅前 交差点	10:00～10:10
	庄内	集会所前	10:15～10:30
	千歳平	公民館前	10:35～11:00

◎青森県は平成18年4月1日から動物愛護センターを開設し、放浪犬の捕獲およびペットの苦情対応の業務を行っております。

また、動物ふれあい活動および、命の大切さを実感できる総合的な動物愛護管理を推進しています。

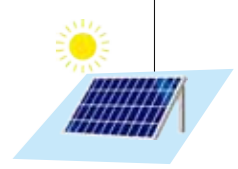
☎青森県動物愛護センター ☎017(726)6100 (住所 青森市大字宮田字玉水119-1)

僕たちを守るのは  
飼い主の役目だよ  
忘れずに注射、受けさせてね



## 六ヶ所村住宅用新エネルギー設備 導入支援事業をご利用ください

自宅に太陽光発電システムを設置するなら



村では、自然エネルギーを効率的に活用し、地球温暖化の防止および環境保全意識の高揚を図るため「新エネルギー設備（太陽光発電システム）」を住宅に設置する費用について、予算の範囲内において補助金を交付します。

■件数 20件（先着順）

■補助金の額

システムの太陽電池最大出力1kW当たり4万8千円、1件当たり24万円を限度（千円未満切捨）

- 補助金交付の対象となる人
  - ① 村内に居住または居住しようとしている人で、電灯契約を結んでいる個人（賃貸住宅除く）
  - ② 発電システムを設置する建物が居住用であること（店舗・事務所との兼用の場合、延べ床面積の2分の1以上が居住スペース）

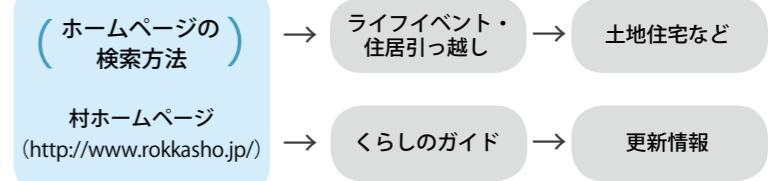
■申請者本人が村税などを滞納していないこと

■受付・申請期間  
26年4月1日（火）から10月31日（金）まで【必着】

■その他

詳細は村ホームページの「平成26年度六ヶ所村住宅用新エネルギー設備導入支援事業補助金交付要綱」をご覧ください（下記参照）

対象となる太陽光発電システム	
1	低圧配電線と逆潮流ありで連系し、太陽電池の最大出力が10kw未満であること
2	発電システムの品質・性能の確保、設置後のサポートがメーカーによって確保されること
3	発電システムは、太陽電池の出力監視により、全自動運転を行うものであること
4	太陽電池モジュールが日本工業規格に定められた性能を満たすものであること
5	未使用品であること（中古品は対象外とする）
6	発電システムの設置工事請負契約書が、平成26年4月1日以降であること
7	平成27年3月31日までに設置工事が完了するものであること



企画調整課  
☎ 72-2111 (内線 352~359)、FAX 72-2743  
Eメール (rks99003@rokkasho.jp)

## 「東日本大震災義援金」の受付期間を延長します

東日本大震災義援金につきましては、既に多くの皆さまから温かいご支援、ご協力を頂いているところですが、被害状況が甚大であることから、義援金の受付期間を平成27年3月31日（火）まで延長することといたしましたので、引き続きご支援をよろしくお願いいたします。

■受付状況（日本赤十字社六ヶ所村分区分受付分）  
○4月1日～26年3月31日受付  
▼千歳平交通安全母の会 3万674円  
▼義援金箱集計（村イベント時含む）

## 公文書および個人情報 の開示状況を公表 します

村では、公正で開かれた村政の運営を図るため、村の保有する公文書と個人情報の開示状況を次のとおり公表します。

■25年度公文書開示状況

① 開示請求	3件
② 開示	1件
③ 一部開示	1件
④ 非開示	1件
⑤ 存在応答拒否	0件

## 国民年金保険料の 免除申請について

平成26年4月から法律が改正され、申請時点から2年1カ月前までの期間について、さかのぼって免除などを申請できるようになりました。

☎ 72-2111 (内線 227)

【免除などの申請可能期間と前年所得の関係】  
\*平成26年5月時点

対象年度	免除などの申請が可能な時期	審査の対象となる前年所得
23年度分	24年4月～24年6月	22年中所得
24年度分	24年7月～25年6月	23年中所得
25年度分	25年7月～26年6月	24年中所得
26年度※	26年7月～27年6月	25年中所得

具体的には、次の23年度分、24年度分の期間が対象となります。

## 農業委員会だより

平成26年第4回農業委員会総会が3月20日（土）に役場分庁舎3階大会議室で開催され、下記案件が議決・承認されました。

■報告第8号 農地法第3条の3第1項の規定による届出について 4件 59,980㎡  
■議案第8号 農地法第3条第1項の規定による許可申請について 2件 52,325㎡  
■議案第9号 農地法利用集積計画について 1件 146,348㎡

※総会の傍聴・会議録の縦覧ができます。なお、農地法第3条許可申請についての記載例などは農林水産課窓口にあります。

第5回農業委員会総会は4月18日（土）に開催されました。今月の総会は、5月21日（土）に開催予定です。

☎ 農林水産課 藤村  
☎ 72-2111 (内線 327)

## 郷土館農園 使用者募集

郷土館の農園を無料で貸し出します。農作物を育てて収穫し、味わう喜びを体験してみませんか。

■場所 六ヶ所村立郷土館（竪穴式住居裏の農園）  
■募集区画 8区画（1区画約2坪）  
■対象者 村内在住者  
■使用料 無料  
\*作業道具・肥料・農薬の貸出は行わないので、各自で用意してください

■申込期限 5月23日（金）（定員になり次第締め切り）  
\*申し込みは、郷土館までご連絡ください  
\*5月28日（土）午後5時30分から現地説明を行いますので、申込者は郷土館玄関前に集合してください

☎ 申込先 六ヶ所村立郷土館  
☎ 72-2306、FAX 72-2307



税金は納期内に納めましょう  
平成26年度の固定資産税・軽自動車税の第1期納期限は、6月2日（土）です。納め忘れのないようにしましょう。

☎ 税に関するご相談・問い合わせ  
税務課 徴収対策室  
☎ 72-2111 (内線 123・124・128)



## 後期高齢者医療被保険者 （75歳以上）の皆さん 健康診査を受け ましょう

健康づくりや生活習慣病の早期発見のため、健康診査を受けましょう（生活習慣病で服薬治療中の人でも受診することができます）。

健康診査は1年に1回無料で受診できます。詳しくは、左記まで問い合わせてください。

☎ 健康課  
☎ 72-2111 (内線 142・163)

広報ろっかしょ4月号に訂正があります  
下記のとおり訂正し、お詫び申し上げます。

■P18 教育委員会記事  
◎学校給食無料化と入学祝金の対象者  
×（区域外就学も～）  
○（学区外就学も～）

（※）26年度分は、26年7月になつてから申請できます

国民年金免除申請などについては、左記まで問い合わせてください。

☎ 国民年金事務所（国民年金課）  
☎ 0175 (22) 2278  
☎ 福祉課  
☎ 72-2111 (内線 139)



## 戸籍の窓

### お誕生おめでとう

( ) 内は保護者名

さくらい しゅんすけ 櫻井 俊輔 (達也) 磯イイクタム  
 おの ゆうひ 小野 夢陽 (正人) 庄内  
 ちば たいしん 千葉 大心 (純平) 老部川  
 おりかさ きょうせい 織笠 恭成 (拓也) 泊  
 ちだいち 大地 (伸人) 泊  
 たなか はると 田中 陽翔 (友和) 泊  
 みやかわ しんたろう 宮川心太郎 (兼一) 泊

### ご結婚おめでとう

(千葉 惇史 (岩手県)  
 (糸井 綾香 (福島県)  
 (能登 智志 (泊)  
 (丹波 愛弓 (泊)  
 (村井 大輔 (新城平)  
 (市沢 麻梨 (八戸市)

### お悔やみ申し上げます

能登五郎松 99才 (六原)  
 阿部 チミ 80才 (庄内)  
 田中 きせ 90才 (千歳平)  
 土田きく子 88才 (庄内)  
 中村 忠夫 79才 (中志)  
 松本松三郎 88才 (泊)  
 十文字五郎 90才 (千樽)  
 前田 秋政 68才 (千歳平)  
 橋本キヨミ 94才 (平沼)  
 辻浦 みよ 66才 (泊)  
 木村金之丞 90才 (六原)

3月届け出分。届け出時に、本誌への掲載を希望した人だけ載せています。  
 国民課 ☎ 72-2111 (内線117)

### 六ヶ所村の人口

(3月31日現在)

区分	人口	前月比
男	5,709	-26
女	5,056	-52
計	10,765	-78
世帯数	4,580	-2

**野辺地病院から 脳検診が平日の午後にも受けられます**

脳検診は脳卒中中の「予防」「早期発見」「早期治療」を主な目的としています。MRI・MRAの画像から無症状、無発症の脳血管疾患や原因となる危険因子を発見することができます。今回、最新機器での脳検診の予約を平日の午後にも受けられます。仕事をもちで忙しい人も都合に合わせて脳の検診を受けられますので、お気軽にお申し込みください。

【検診の流れ】身体計測・血圧測定▼問診▼MR検査(頭部MRI・MRA)  
 ■検診日時 月曜～金曜(祝日を除く)

午後1時～4時30分  
 ■所要時間 約1時間  
 \*希望時間をお伝えいただき、調整してから検診開始時間を決定いたします

■検診料金 2万円(税込)  
 ■検診結果 約2週間後にご自宅へ郵送します

■注意事項 閉所恐怖症の方、体内に金属(インプラント含む)が入っている方は、検査を受けられない場合がありますので、事前にご相談ください。

※完全予約制ですので、電話または窓口でお申し込みください

■申込先 公立野辺地病院 検診センター  
 ☎ 0175 (64) 3211 (代表)  
 \*予約受付時間(月曜～金曜 午前8時15分～午後5時)

### 入札情報(3月分)

No.	事業名	契約業者名	契約額(税込)
1	(仮称)総合医療福祉施設整備事業医師住宅外構工事	㈱匠和技研	1826万2800円
2	六ヶ所村北地区家庭ごみ収集運搬業務委託	㈱ひまわり	1801万4400円
3	六ヶ所村南地区家庭ごみ収集運搬業務委託	㈱平成運送	1792万8000円
4	六ヶ所村中地区家庭ごみ収集運搬業務委託	大道運輸(株)	1782万円
5	公営住宅外1浄化槽維持管理業務委託	総合技研(株)	71万6400円
6	教育委員会管理施設浄化槽維持管理業務委託	黒松協同企業体	395万2800円
7	ゆとりの駐車帯清掃業務委託	高田プラント(株)	72万1440円
8	教育委員会管理施設清掃業務委託(その1)	㈱北東ビル管理	514万5000円
9	国際教育センター清掃業務委託	㈱北東ビル管理	151万2000円
10	庁舎等日常清掃業務委託	㈱北大管財	518万4000円
11	教育委員会管理施設機械警備業務委託	㈱北東ビル管理	738万7200円
12	庁舎等夜間警備業務委託	㈱北東ビル管理	1169万6400円
13	下水道施設機械警備業務委託	㈱北東ビル管理	83万1600円
14	下水道施設自家用電気工作物保安点検業務委託	佐藤電気管理事務所	91万8864円
15	水道施設自家用電気工作物保安点検業務委託	佐藤電気管理事務所	127万80円
16	教育委員会管理施設自家用電気工作物保安業務委託	佐藤電気管理事務所	447万3792円
17	教育委員会管理施設消防設備点検業務委託	㈱三晃ビルサービスセンター	217万9440円
18	平成26年度六ヶ所村議会だより印刷業務	㈱アート印刷	63万5688円
19	平成26年度「広報ろっかしよ」印刷業務	協同印刷工業(株)	199万1952円
20	地域広報番組制作業務委託	㈱青森テレビ	660万8520円
21	地域広報番組制作支援業務委託	㈱青森テレビ	481万1400円

■財政課 ☎ 72-2111 (内線244)

**春の歩け歩け運動 今年「ノルディックウォーク」**

今年の「春の歩け歩け運動」は、いま話題のノルディックウォークを行います！ノルディックウォークとは、スキー用ストックのようなポールを使って歩く運動で、普通に歩くよりエクササイズ効果があり、足首やひざへの負担を減らす事ができる、体に優しい運動です。

この機会にぜひ体験してみたいか、皆さんのご参加、心よりお待ちしております。

■期日 6月15日(日)  
 ■場所 県民の森 梵珠山(青森市)  
 ■申込期限 6月6日(金)午後5時まで(定員50人に達し次第締め切り)  
 ■備考 ノルディックポールは当方で準備します  
 ■申込先 中央公民館 ☎ 72-2111 (内線518) FAX 72-2246



**東京電力株式会社 東通原子力発電所 1・2号機新設に係る事後調査結果報告書の縦覧について**

東京電力株式会社では、東通原子力発電所1・2号機の新設に係る環境影響評価書に基づき、環境保全措置として実施したビオトープネットワークに関して、平成25年度事後調査結果報告書を作成しましたので、次のとおり縦覧に供します。

■縦覧期間・時間  
 6月1日(日)～30日(月) 午前9時30分～午後4時  
 ※土日同時刻で縦覧していません

■縦覧場所  
 ○東京電力株式会社 東通原子力建設所  
 ○東通原子力発電所PR施設「トントウビレッジ」  
 ※毎週月曜は「トントウビレッジ」が休館日のため、東通原子力建設所へお越しください

■その他 ホームページからもご覧いただけます  
 ※URL (<http://www.tepco.co.jp/>)

**「六景楽市ブランド」が認定商品を募集します**

三沢市・野辺地町・東北町・横浜町・六ヶ所村・東通村の農林水産加工品の認定商品の地域ブランド「六景楽市」が、第15期の認定商品を公募します。奮ってご応募ください。

■応募条件  
 次の双方を満たす人  
 ①右記6市町村にお住まいの人、事業者の人  
 ②右記6市町村で生産された農林水産品を主な食材・原料とする加工品を販売できる人

■募集期間 5月7日(水)～6月2日(月)まで  
 ■申込先 六ヶ所村商工会 ☎ 72-2331



**上十三・十和田湖広域定住自立圏市町村では春のイベントが盛りだくさんです!**

☎ 72-2331

**\*三沢市**  
 ◎三沢アメリカンデー  
 日時 6月1日(日) 午前9時45分～  
 場所 三沢基地正面ゲート～三沢市総合体育館(三沢市中央町～桜町)  
 ☎ 0176 (51) 1600

**\*野辺地町**  
 ◎観桜会  
 日時 5月4日(日) 祝  
 場所 愛宕公園特設ステージ  
 ☎ 0175 (64) 9555

**\*横浜町**  
 ◎2014菜の花フェスティバル in よこはま  
 日時 5月17日(土)～18日(日)  
 場所 横浜町大豆田地区 特設会場  
 ☎ 0175 (78) 2111 (内351)

◎春の駒っこランドまつり  
 日時 5月3日(土)祝～6日(火)祝  
 場所 駒っこランド  
 ☎ 0176 (26) 2100

**\*七戸町**  
 ◎天王つつじまつり  
 日時 5月11日(日)～25日(日)  
 (ライトアップ時間18～21時)  
 場所 天王つつじ園  
 ☎ 0176 (62) 2137

◎第3回ピザカーニバル in しちのへ  
 日時 5月18日(日)  
 場所 七戸町イベント広場  
 ☎ 0176 (62) 2521

地上デジタル放送11ch「ロックTV」、5月は以下の番組を放送しますので、ぜひご覧ください。

\*番組表はデジタル放送の番組表(EPG)でも見ることが出来ます

**■番組内容**

**①広報ろっかしよ5月(前半・後半)**

各種情報、戸籍の窓、村のスケジュール(行事予定)、ごみの収集日程などを文字放送でお知らせします。

**②まだ×2新米カメラマンどこへ行く!?**

担当4年目のカメラマンが取材・編集した村のトピックス(話題)をお届けします。

**▶62th(1~15日放送分)**

①春掘りの長芋が最盛期(4月収録)、②第二中学校で交通安全教室(4月24日収録)、③春のサケ・マス漁(4月収録)を放送します。

**▶63th(16~31日放送分)**

①六ヶ所村長芋洗浄選別貯蔵施設竣工式典(5月9日収録)、②2014たのしむべ!フェスティバル(5月10・11日収録)、③スワニーコーラス教室(5月収録)を放送します。

**③ア・ラ・カルトBOX(30分)**

- ①大学院へいらっしやい 東北大学大学院工学研究科量子エネルギー工学専攻六ヶ所村分室
- ②ながいものおさけ一六趣醸造工房
- ③119 こちら六ヶ所消防署
- ④豊かな心を育む芸術~春日井バレエダンスギャラリー
- ⑤ワールドバラエティアワー 韓国&ドイツの巻
- ⑥ろっかしよ味めぐり~小川原湖の食材~
- ⑦ふるさとの風景~春・夏~

**④写真で巡るろっかしよ**

**⑤防災お役立て情報!**

**⑥青森県環境放射線モニタリング**

\*番組では一部内容を変更して放送する場合があります

図情報政策課 ☎72-2111(内線155)

時間	放送番組
6時	00 ①広報、④写真
	20 ②まだ×2新米 62th(16日~63th)
	35 ③ア・ラ・カルト ⑦ふるさとの風景
7時	05 ①広報、④写真、⑤防災
	30 ロックTVのお知らせ ⑥モニタリング情報
8時	00 ①広報、テレビ電話、④写真
	30 ②まだ×2新米 62th(16日~63th)
9時	45 ③ア・ラ・カルト ④パレエ
	15 ①広報、④写真
	35 ③ア・ラ・カルト ①東北大学
10時	05 ②まだ×2新米 62th(16日~63th)
	20 ③ア・ラ・カルト ③119
	50 ①広報、④写真、⑤防災
11時	15 ロックTVのお知らせ ⑥モニタリング情報
	00 ①広報、テレビ電話、④写真
12時	30 ③ア・ラ・カルト ②ながいものおさけ
	00 ②まだ×2新米 62th(16日~63th)
	15 ③ア・ラ・カルト ⑥味めぐり
13時	45 ①広報、④写真
	05 ③ア・ラ・カルト ①東北大学
	35 ②まだ×2新米 62th(16日~63th)
14時	50 ③ア・ラ・カルト ⑤ワールド
	20 ①広報、④写真
	40 ③ア・ラ・カルト ④パレエ
15時	10 ②まだ×2新米 62th(16日~63th)
	25 ③ア・ラ・カルト ⑥味めぐり
	55 ①広報、テレビ電話、④写真
16時	25 ロックTVのお知らせ ⑥モニタリング情報
	00 ①広報、テレビ電話、④写真
17時	30 ③ア・ラ・カルト ②ながいものおさけ
	00 ①広報、④写真
	20 ②まだ×2新米 62th(16日~63th)
18時	35 ③ア・ラ・カルト ⑤ワールド
	05 ①広報、④写真
	25 ③ア・ラ・カルト ③119
19時	55 ②まだ×2新米 62th(16日~63th)
	10 ①広報、④写真、⑤防災
	35
20時	00 ①広報、④写真
	20 ②まだ×2新米 62th(16日~63th)
21時	35 ③ア・ラ・カルト ⑤ワールド
	05 ①広報、④写真
	25 ③ア・ラ・カルト ③119
22時	55 ②まだ×2新米 62th(16日~63th)
	10 ①広報、④写真、⑤防災
	35
23時	00 ロックTVのお知らせ ⑥モニタリング情報
	6時

**5月 村のスケジュール**

日・曜	行事名	時間	場所
1 木			
2 金	カンガルー教室 ピヨママ広場	9:30~11:30 13:00~15:00	保健相談センター
3 土			
4 日			
5 月			
6 火			
7 水	スワニー・図書館・郷土館休館日		
8 木	1歳児健診	受付 9:45~10:00	保健相談センター
	1歳児健診にてブックスタート		保健相談センター
	1歳6カ月児健診	受付 12:45~13:00	保健相談センター
9 金	カンガルー教室 ピヨママ広場	9:30~11:30 13:00~15:00	保健相談センター
	たのしむべ!フェスティバル1日目	12:00~	大石総合運動公園
10 土	たのしむべ!フェスティバル2日目	9:00~	大石総合運動公園
11 日			
12 月	スワニー・図書館・郷土館休館日		
13 火	5歳児発達相談	受付 13:15~13:30	保健相談センター
	婦人健診	受付 12:00~12:45	千歳平公民館
14 水	スリムリラックスヨガ	受付 10:00~11:00	スワニー
	婦人健診	受付 11:45~12:45	泊地区ふれあいセンター
15 木	森のくまさんおはなし会(3~6歳向け)	14:40~	図書館
	7カ月児健診	受付 9:45~10:00	保健相談センター
	4カ月児健診	受付 13:00~13:15	保健相談センター
16 金	森のくまさんおはなし会(0~3歳向け)	10:30~	図書館
17 土			
18 日			
19 月	スワニー・図書館・郷土館休館日		
20 火			
21 水			
22 木	カンガルー教室(親子ピクス)	9:30~11:30	保健相談センター
	ピヨママ広場(ベビーマッサージ)	13:00~15:00	保健相談センター
23 金			
24 土			
25 日			
26 月	スワニー・図書館・郷土館休館日		
27 火	ワッ歯ッ歯!むし歯0教室	受付 10:30~10:45	保健相談センター
	3歳児健診	受付 12:30~12:45	保健相談センター
	スリムリラックスヨガ	受付 10:00~11:00	スワニー
28 水	マタニティ教室	10:30~13:00	保健相談センター
29 木	乳幼児相談	受付 9:45~10:00	保健相談センター
	2歳児歯科健診	受付 12:30~12:45	保健相談センター
30 金	カンガルー教室	9:30~11:30	保健相談センター
	ピヨママ広場	13:00~15:00	保健相談センター

**編集後記** 今月も最後まで読んでいただきありがとうございました。

すっかり春めいてきた今日この頃。桜の咲くのが待ち遠しくてたまらない能登です。また今年も広報を担当させていただくことになりました。皆さんに広報をもっと親しみやすく、分かりやすくお届けしていければと思います。26年度もよろしくお願ひします。今年もやってきましたサケの稚魚放流。賑やかな子どもたちとお話しながらの取材はやっぱり楽しいです。私じゃ考えつかないことを教えてくれる子どもたちにいつも感心。子どもの視点は面白いです。たのしむべ!フェスティバル2014は5月10・11日の開催。今年も取材隊が出動しますので、声を掛けましたら気軽に声かけてくださればうれしく思います! 花火を楽しみにしている人は防寒対策をお忘れなく。暖かくして迫力の花火を楽しんでください(能登)

**六ヶ所村民図書館 新刊案内**  
☎72-3405  
<http://www.rokkasho-tosho.jp/>

図書館からのおすすめ本を紹介します。新刊は下記のほか、毎週入庫しています。

**さいごの毛布**

近藤 史恵 (著)

<一般>



最期を飼い主の代わりに看取る「老犬ホーム」に勤めることになった智美。身勝手とも思える理由で犬を預ける飼い主たちの真実を目の当たりにした彼女は、犬たちの姿に自らの孤独を重ね…。『小説野性時代』掲載を単行本化。

**花子とアンへの道**

村岡 恵理 (編)

<一般>



「赤毛のアン」をはじめ、多くの英米文学を名訳で届けた村岡花子。その波乱に満ちた生涯を、秘蔵写真とともに紹介する。梨木香歩、佐佐木幸綱、森まゆみの寄稿も収録。

**子どもたちへ**

**まどさんからの手紙**

まど みちお (文)

ささめやゆき (絵)

<児童>



童謡「ぞうさん」で知られる詩人、まど・みちおが84歳のときに母校の子どもたちにあてて送った手紙。大切なことを子どもにつたえるのが自分の役目と、詩を書き続けた詩人の魂の言葉。

**算数が好きになる本**

芳沢 光雄 (著)

小松亜紗美 (絵)

<YA>



算数が苦手な人は学ぶ意味と方法を知らないだけ。「数」「計算」「文章題」「図形」「グラフ」の基本5ポイントをイラストや例題を交えて解説した、算数が大好きになれる本。

\*YA(ヤングアダルト)とは『若い大人』である10代におすすめしたい本です

# 伝えたい、六ヶ所の風景。 里山の遊歩道

大石総合運動公園の遊歩道は、手入れされた雑木林に囲まれている。昔から人々の生活と深い関わりを持ち、里山と親しまれた雑木林には多種多彩な生き物たちが命を育んでいる。

柔らかな緑を帯びた木々の間を色鮮やかな鳥たちが行き交い、  
のどか長閑にさえずりを響かせている。



1

1\_ 鮮やかな瑠璃色が目を引くオオルリ（写真：オス）は4～9月に姿を見かけられる夏鳥。鳴き声がとても美しく日本の三大鳴鳥に数えられる 2\_ 秋の「麦蒔き」の時期を教えてくれるというムギマキ（写真：メス）。メスは全体的に淡い褐色で、喉と胸がかすかに黄色い 3\_ 飛ぶ虫を捕まえるフライングキャッチが得意なキビタキ（写真：オス）は、よく姿を見かけることができる 〈撮影：大石総合運動公園 雑木林（一戸一晃さん 〈(公財) 環境科学技術研究所〉〉〉



2



3