

広報

# ろっかしよ 5



## Pick up Topics!

- P 4 - 5... 千歳平小学校 新校舎開校
- P 6... 令和4年度入学式が挙行される

## Information

- P 16 - 17... 六ヶ所村での暮らしを応援します
- P 37... 2022 たのしむべ! フェスティバル  
開催中止のお知らせ

【表紙】仲良く登校する新入生(千歳平小学校)



## あなたも参加 わたしもやります 交通安全

### 春の交通安全運動が行われる



出発を報告する相内榮三郎交通指導隊長㊦

春の全国交通安全運動に伴うパレード出発式が4月6日、多目的広場駐車場で行われました。出発式には、関係団体など8団体、約50人が参加しました。同運動は春の全国交通安全運動期間である4月6日から15日までの10日間、交通事故防止の徹底を図ることを目的に行われました。

式では、村交通安全協会の高田孝徳会長が「村の交通死亡事故ゼロ継続日数は1,303日を迎えた。歩行者を守るため交通マナーを守ってほしい」とあいさつ。野辺地警察署の野里和保署長は「皆さんには地域の先頭に立って交通安全活動に協力していただきたい。交通死亡事故ゼロの日数がさらに継続されていくと信じている」と参加者を激励しました。

式終了後には、村内各地でパレードを行い、村民へ交通ルール遵守の徹底と安全確保を呼び掛けました。

## 健康づくりに取り組み、景品が当たる

### 健康づくりポイント事業 2021 大抽選会



抽選をする米田会長㊦

六ヶ所村健康づくりポイント事業 2021 大抽選会が3月24日、中央公民館で開催されました。この事業は、対象のイベントや教室へ参加したり、健康づくりに取り組むともらえる「健康ポイント」を集めることで特典を引き換えられます。さらに、20ポイント達成したカードを応募すると抽選で豪華景品が当たるものです。

大抽選会では、村健康づくり推進協議会の米田喜與志会長が応募のあった192枚のカードから抽選を行い、19人の当選者が決定しました。後日、当選者へ景品を渡すと当選者の皆さんは「健康づくりポイント事業に参加して、体だけでなく心も健康になった」「ずっと欲しいと思っていた景品なので、当選してとてもうれしい」と話していました。

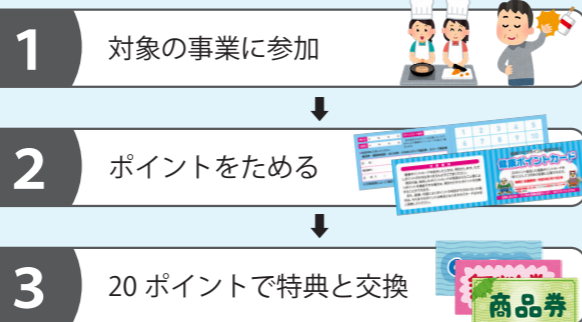


#### 《当選結果》

- A賞  
(加湿空気清浄機)  
館花 仲子 さん
- B賞  
(カロリースケール)  
泉谷 美子さん 他2人
- C賞  
(村特産品詰め合わせセット)  
駒形 ハナ さん 他4人
- D賞  
(村特産品詰め合わせミニセット)  
小笠原 春枝 さん 他9人

当選おめでとうございます！

### 健康づくり事業に参加してポイントを貯めよう



\*詳細は広報4月号との配布物「六ヶ所村健康づくりポイント事業 2022 チラシ」をご覧ください

保健相談センター ☎ 72 - 2794

## 地域に貢献するために

### 六ヶ所原燃警備(株)が図書44冊を寄贈



戸田村長㊦と大澤社長㊦

六ヶ所原燃警備株式会社(大澤隆夫社長)が3月25日、村へ図書44冊を寄贈しました。

村長室で行われた贈呈式では、大澤社長から戸田衛村長に目録が贈られました。戸田村長は「図書44冊を寄贈いただきましてありがとうございます。今回寄贈いただいた図書は、村民図書館の蔵書の充実に役立たせていただきます」と感謝を述べました。

同社は、平成10年度・20年度・30年度に、村へ現金100万円ずつ寄附を行っています。また、図書の寄贈は平成30年度から毎年行われ、今回の44冊を合わせて計241冊となりました。



## ヴァンラーレ八戸×六ヶ所ソイルセンター

### ユニフォームパートナー締結式



(左から)小泉社長、岡田会長、山田主将、ヴァンラーレ八戸の細越健太郎会長

サッカーJ3ヴァンラーレ八戸のユニフォームパートナー(胸)として、協同企業体六ヶ所ソイルセンターが契約を締結しました。同社は、株式会社大興(八戸市)や大泉建設株式会社(六ヶ所村)など4社による共同企業体が運営を担っており、これまでは背中パートナーとして契約していました。

3月26日に行われたパートナー締結式では、今季のユニフォームが披露されました。(株)大興の岡田安正会長は「ヴァンラーレから地域を活性化するような明るい話題が出るよう応援していきたい」と、大泉建設(株)の小泉國雄社長は「子どもたちに夢を与え、地域を盛り上げてほしい」と期待を込めました。ヴァンラーレ八戸の山田尚幸主将は「感謝の気持ちを持って、スポンサーの名に恥じないようプレーで恩返しをしていきたい」と『全緑』プレーを誓いました。

## 村での企業版ふるさと納税第1号

### 新むつ小川原(株)が1,000万円を寄附



戸田村長㊦と福田社長㊦

新むつ小川原株式会社(福田健吉社長)が企業版ふるさと納税として村へ1,000万円を寄附しました。

3月29日、村長室で行われた贈呈式では、福田社長から戸田衛村長に目録が贈られました。戸田村長は「村のまち・ひと・しごと創生推進事業のために寄附をしていただきまして感謝を申し上げます。村民の皆さんが快適に暮らせる環境づくりに活用させていただきます」とお礼を述べました。

企業版ふるさと納税とは、地方公共団体が実施する地方創生の取り組みに対して、志のある企業が寄附という形で応援した場合、法人住民税や法人税の税制上の優遇措置が受けられる制度です。今回の寄附は、村での企業版ふるさと納税第1号であり、快適な居住空間づくり事業(尾駁レイクタウン北地区定住促進事業)に活用されます。



平成30年4月開催の村総合教育会議において決定された六ヶ所村立小中学校の配置計画の中では、村内4校の小学校のうち、老朽化が著しい千歳平小学校の建て替えを速やかに進めるよう示されました。

令和2年6月から改築工事が始まり、約1年8カ月の歳月を経て、令和4年2月末日に待望の千歳平小学校新校舎が完成。71人の児童が、4月7日から新しい校舎での新生活をスタートさせています。

3月まで利用していた旧校舎は、昭和51年に建設され、45年が経過。建物の老朽化が懸念されていました。また、近年では教育環境が著しく変化しており、少人数学習の推進など多種多様な学習形態が求められている現状にあります。これらのことから、村の将来を担う、大切な児童の就学環境の整備・充実を図るため、千歳平小学校を新たに整備しました。



▼大階段下の空間  
優しい照明の下、  
落ち着いて読書などができます



▼ワークスペース  
パーティションで自由に区切り、  
用途に合わせた空間として使用できます

各教室の向い側には、学習のニーズに合わせた活用が期待できるワークスペースが設けられています。また、大階段下の空間にはふれあいの場として活用できるスペースがあり、交流を図れるスペースが随所に取り入れられています。

多くの交流が  
生まれる校舎



千歳平小学校新校舎は、児童が深く・多様な学びが得られる学校であり、地域住民が気軽に集い活動できる地域交流の拠点となる学校となっています。

普通教室棟には直射日光を取り込むため、大開口のカーテンウォールやトップライトを採用してしています。自然採光、自然通風を可能とし、LED照明などを取り入れ、高い省エネ効果と環境に配慮した施設になっています。

明るく  
アクティブな  
溢れる校舎



## 4月1日 千歳平小学校が開校される

《校舎概要》	■構造 木造および鉄筋コンクリート造2階建て	■延べ床面積 約3,200㎡
《講堂概要》	■構造 鉄筋コンクリート造2階建て	■延べ床面積 約1,150㎡



木のぬくもりを  
感じられる校舎

千歳平小学校新校舎は、青森県産ヒバをはじめ、スギやナラなどの木材がふんだんに使われています。

校舎に入ると、木の良い香りが広がっており、木の優しいぬくもりが感じられます。児童がさまざまな木に触れ、香りや肌触りを感じられる学習空間となっています。

### ▼ INTERVIEW 児童へ聞きました「新しい校舎はとうですか？」

新しい校舎は、木が多くて、温かい雰囲気があって木の良い香りがしています。教室や廊下の天井が高くなって、前の校舎よりも広く感じます。風の子集会では、大きなステージでどんなことをするのか楽しみです。



6年 柳田 伊吹くん

今までは体育館が使えなかったけど、これからは大きな体育館で遊んだり体育ができてうれしいです。新しい体育館は、木の良い香りがして大好きです。昼休みにドッジボールやフリスビーで遊ぶのが楽しみです。



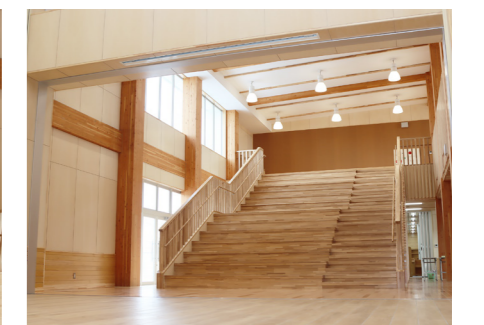
5年 小野 莉央さん



▼講堂  
旧講堂の約2倍の広さになり、ギャラリーからは村内の太陽光パネルが一望できます



▼大階段  
大階段の向かい側には、吊り下げ式のスクリーンが設置されており、シアターとして活用できます。左右で高さの違う階段は、段差の高い方に座ることができ、多目的な利用ができます







# 令和4年度 村職員を紹介します

村長：戸田 衛  
副村長：橋本 晋  
教育長：橋本 博子



訓示を述べる戸田村長

六ヶ所村職員辞令交付式が4月1日、中央公民館で行われました。戸田衛村長は「近年は住民ニーズが多様化する中で、行政サービスも大きく変化しています。そのような中で、村民の皆さまから見れば、現場の最前線にいる役場職員には、さまざまな対応力が求められます。今日から、それぞれの配属先で村民の皆さまのサービスに当たることとなりますが、常に親切、丁寧に接していただき、村民の皆さまのために、力を注いでください」と訓示を述べました。村政発展と住民サービスの向上実現に向けて職員一同、取り組んで参りますのでよろしくお願いいたします。

【表示記載】(併) = 併任、(兼) = 兼務、GM = グループマネージャー

<b>総務課</b> 課長 種市 誠 課長補佐 高村博文 <b>デジタル化推進室</b> 室長 円子 郁海 次長 (兼) 曾野部正博 主査 (兼) 戸田聡美 主事 (兼) 赤田理人 (兼) 梅村智輝		<b>総務・行政グループ</b> GM 林下智子 GM 佐々木裕生 主査 鈴木聡実 主事 高村綾香 高村大樹 浅野彩花 小比類巻沙菜 米谷美彩 佐藤利恵子 橋本めぐみ		<b>人事・政策法務グループ</b> GM (事務取扱) 高村博文 主幹 田中 敦 主査 高田慶里杏 主事 久保愛菜 祐川 晃 齋藤 奏		<b>情報システムグループ</b> GM 曾野部正博 GM 木村早紀 主事 沼尾由伽子 赤田理人 高橋夏樹	
<b>研修派遣</b> ◎青森県 赤石一磨 ◎一般財団法人地域活性化センター 大橋康平 ◎一般財団法人電源地域振興センター 野坂茉未 井内弘之		<b>財政課</b> 課長 赤石雄樹 課長補佐 柴崎淳也 <b>財政グループ</b> GM 橋本智恵美 主幹 高野幸子 主事 小泉尚之 若佐優大 高橋和雪		<b>管財・営繕グループ</b> GM (事務取扱) 柴崎淳也 主査 三戸宏峰 主事 沼尾悠香 船橋 光 樋口 響		<b>課長</b> 市川秀和 <b>課長補佐</b> 高田成子 <b>課税グループ</b> GM 高山仁美 主幹 葛西香奈恵 主査 平郡英恵 主事 守田 哲	
<b>政策推進課</b> 課長 高村阿璃瑠 課長補佐 鈴木美優貴 主事 佐々木南 <b>徴収対策グループ</b> GM 木村幸男 主査 大瀧龍三 秋戸正彦 工藤 翼		<b>政策推進グループ</b> 課長 吉岡主悦 課長補佐 橋本隆博 GM 小泉 和 主幹 尾ヶ瀬順 主査 石井宏樹 村畑那那 中嶋京華		<b>企画グループ</b> GM 佐々木直人 主査 中村咲輝 赤石 健 酒谷和希 澤田蓮人		戸田村長(左)から辞令を受け取る 新規採用職員(右)	

## 大きな夢と希望を胸に 令和4年度 入学式が挙行される

4月7日、村内各小中学校で令和4年度入学式が挙行されました。今年度は小学校75人、中学校72人、合計147人の新入生が、新たな学校生活の一步を踏み出しました。



### 《村内小中学校新入生数》

泊小学校・・・19人	尾駁小学校・・・31人	南小学校・・・14人	千歳平小学校・・・11人
泊中学校・・・23人	第一中学校・・・29人	第二中学校・・・20人	

千歳平小学校(森川浩平校長)は、4月から新校舎となり初めて迎える新入生。12人の新入生は、在校生や保護者に温かく見守られながら入場しました。森川校長は「千歳平小学校の良いところは、あいさつ・ズックの整頓・自分のことをお話できるところ。1年生の皆さんも頑張ってくださいね」と新入生に語り掛けました。新入生紹介では、1人ずつ元気いっぱい自己紹介をした後、担任の先生と一緒に「よろしくおねがいします」とあいさつをしました。また、児童代表の福岡凜さんが「千歳平小学校は、みんなの仲が良く、明るい学校です。これから一緒に楽しく過ごしましょう」と歓迎の言葉を述べました。



第二中学校(松木信嘉校長)では、大きい制服に袖を通した20人の新入生が、堂々と入場しました。松木校長は「夢や目標に向かって志を持ち、努力してほしい。皆さんが自分の力や可能性を伸ばしていけるよう全力で支援していきます」と式辞を述べました。また、生徒会長の漆戸銀太さんは「僕たちは同じ二中の仲間です。学年の垣根を越えて互いに協力し合い、楽しい学校生活にしていきたい」と新入生を歓迎しました。新入生代表の田村涼華さんは「失敗を恐れずどんなときにも全力で取り組み、一步一步成長していきたい」と誓いの言葉を述べました。



<p><b>泊診療所</b></p> <p>事務長(事務取扱) 小川良子</p>	<p><b>千歳平診療所</b></p> <p>所長 米田喜良志        総括主任看護師 國元春香        主任看護師 橋本牧子        准看護師 佐藤由美子        事務長 川畑奈緒美        総括主幹 小泉千恵美        主事 本川佳奈子</p>	<p>指導保育教諭</p> <p>高橋順子        目代久子        橋本尚子        島谷都千恵        阿部聡美        十文字歩        橋本久美子        大下絵理奈        織笠秋穂        金浜 伶        中村奈々代        館花佑甫        野田頭彩夏        齊藤和華子        高村みな子        松浦遼子        相内育子        島谷都千恵        吉田遼枝        川村和栄</p>	<p>保育教諭</p> <p>橋本久美子        大下絵理奈        織笠秋穂        金浜 伶        中村奈々代        館花佑甫        野田頭彩夏        齊藤和華子        高村みな子        松浦遼子        相内育子        島谷都千恵        吉田遼枝        川村和栄</p>
--	---	---	--

<p><b>保健相談センター</b></p> <p>所長 佐々木恵理子        総括主任保健師 中村友美        主任看護師 坪久美子        保健師 野呂一葉        上野奈津美        中村千恵        角 美有        下田佳澄        橋本京咲</p>	<p><b>議会事務局</b></p> <p>事務局長 田中義孝        主幹 織笠拓也        主事 高橋朋哉</p>	<p><b>選挙管理委員会事務局</b></p> <p>事務局次長(併) 高橋秀樹        総括主幹(併) 工藤那洋        主査(併) 秋田雅子        主事(併) 宮守有奈</p>	<p><b>監査委員事務局</b></p> <p>事務局長(併) 田中義孝        主幹(併) 織笠拓也        主事(併) 高橋朋哉</p>
--	--	---	---

<p><b>農業委員会事務局</b></p> <p>事務局長(併) 赤石良悦        事務局次長 斎藤 隆        主事 藤村直也</p>	<p><b>学務課</b></p> <p>課長 尾ヶ瀬一成        課長補佐 佐々木真也        GM 田中寿一        主査 種市奈々子        主事 熊谷舞子        高田琴乃        高田琴乃</p>	<p><b>社会教育課</b></p> <p>課長 高橋純司        課長補佐 佐藤純一        GM(事務取扱) 佐藤純一        主査 橋本英治        主事 橋本翔太        尾ヶ瀬龍汰        高田真澄</p>	<p><b>社会教育グループ</b></p> <p>課長補佐 高橋純一        GM(事務取扱) 佐藤純一        主査 橋本英治        主事 橋本翔太        尾ヶ瀬龍汰        高田真澄</p>
---	---	---	---

<p><b>学校給食センター</b></p> <p>所長(事務取扱) 尾ヶ瀬一成        総括主幹 長根直子        主事 赤石千尋</p>	<p><b>中央公民館</b></p> <p>館長(事務取扱) 高橋悠司        館長補佐(事務取扱) 佐藤純一        主査 橋本英治        主事(兼) 橋本翔太        (兼) 尾ヶ瀬龍汰</p>	<p><b>千歳平地区公民館</b></p> <p>館長 豊作良子        主査 丹波二天        村畑祐子</p>	<p><b>泊地区ふれあいセンター</b></p> <p>館長 豊作良子        主査 丹波二天        村畑祐子</p>
--	---	--	---

<p><b>泊小学校</b></p> <p>教諭(村費負担) 小友 彩</p>	<p><b>尾駸小学校</b></p> <p>教諭(村費負担) 高橋喜美夫</p>	<p><b>南小学校</b></p> <p>教諭(村費負担) 竹内美幸        沼邊 恵</p>	<p><b>千歳平小学校</b></p> <p>教諭(村費負担) 沼辺美枝        佐々木あさみ</p>	<p><b>泊中学校</b></p> <p>教諭(村費負担) 石川雄基</p>	<p><b>第一中学校</b></p> <p>教諭(村費負担) 黒澤直生</p>	<p><b>第二中学校</b></p> <p>教諭(村費負担) 荒川千紘</p>
---	---	---	---	---	--	--

<p><b>原子力対策課</b></p> <p>課長 葛西尚人        課長補佐 林下寿志        GM 番地一也        主査 藤巻絵里香        主事 島山英士        川畑幹太</p>	<p><b>農林水産課</b></p> <p>課長 赤石良悦        課長補佐 杉山俊幸</p>	<p><b>農林グループ</b></p> <p>GM 塩谷沙絵子        主査 相内由貴        主事 佐藤彩弥        山内志音        吉田孝太        橋本雅之        小泉寛幸        大坂 伶        木村優真</p>	<p><b>建設課</b></p> <p>課長 中嶋智悟        課長補佐 橋本洋光</p>
--	---	--	---

<p><b>土木・建築グループ</b></p> <p>GM 高山侖樹        主幹 種市義宏        主査 中村雅也        主事 貝塚 創        川畑隼人        諏訪内のみ子</p>	<p><b>維持管理グループ</b></p> <p>GM(事務取扱) 橋本洋光        主事 鶴ヶ崎彰真        川畑書晃        木村透生        坂本真琉        橋本 拓        浜飯益人</p>	<p><b>福祉課</b></p> <p>課長 高村博行        課長補佐 高橋かおる        GM 米川美奈子        主査 佐々木恭子        主事 織笠純音        島谷都志保理        川崎未住        高橋未住        佐々木恭子        中村舞美        西野遼平        相内 尚        葛西美紀</p>	<p><b>健康課</b></p> <p>課長 小川良子        課長補佐 中村由紀子        GM 橋本会央        主事 大森夏樹        杉山智夏        小泉玲央        中村ひかる        久保淳子</p>
---	---	--	---

<p><b>住民課</b></p> <p>課長 高橋秀樹        GM 工藤那洋        主査 秋田雅子        宮守有奈</p>	<p><b>子ども支援課</b></p> <p>課長 木村雅勝        課長補佐 三上江理子        主事 大淵静江        鎌田美希        村松尚人</p>	<p><b>子ども支援グループ</b></p> <p>課長 高橋秀樹        GM 工藤那洋        主査 秋田雅子        宮守有奈</p>	<p><b>健康課</b></p> <p>課長 小川良子        課長補佐 中村由紀子        GM 橋本会央        主事 大森夏樹        杉山智夏        小泉玲央        中村ひかる        久保淳子</p>
--	--	--	---

<p><b>泊出張所</b></p> <p>所長 沼尾光幸        主事 赤石かなみ</p>	<p><b>上下水道課</b></p> <p>課長 豊作和夫        課長補佐 寺沢泰哉        GM(事務取扱) 寺沢泰哉        主幹 戸田史也        主事 高村美唄        橋本康哉        藤谷 亨        古内正紀        島山洋一        田中梨沙</p>	<p><b>下水道グループ</b></p> <p>GM 藤谷 亨        主査 古内正紀        島山洋一        田中梨沙</p>	<p><b>会計管理者</b></p> <p>村畑貞子</p>	<p><b>保健師 子育支援グループ</b></p> <p>柴崎雅子        三角敏史        龍化彩咲陽        中村由紀子</p>
---	--	---	---------------------------------	--

<p><b>平沼出張所</b></p> <p>所長 木村 幸        総括主幹 畠田静香        主査 高橋小百合        島谷都千恵子</p>	<p><b>千歳平出張所</b></p> <p>所長 田端文字        主査 福岡 剛        主事 木村一心</p>	<p><b>国際教育研修センター</b></p> <p>館長 古岡トモ子        主事 白山夢成        馬場奈穂美        中村 薫</p>	<p><b>おぢいとも園</b></p> <p>園長 佐藤ゆかり        副園長 石久保裕子        宮土照子        赤石直子        水戸真紀子        及川悠子        籠化美子        沼辺詩寿香        木村淳子        坂上則子        白山静湖</p>
---	---	--	---



令和  
4  
年度

# 新規採用 職員紹介



令和4年4月、六ヶ所村職員に14人の仲間が増えました。村民の皆さまが快適に生活できるよう職務に取り組んで参りますので、よろしくお願いいたします。

＼ 新規採用職員に聞きました ＼

- 1 所属 2 主な担当業務 3 長所 4 趣味  
5 チャームポイント 6 出身地 7 抱負



**主事 齋藤 奏**

- 1 総務課 人事・政策法務 G
- 2 職員の福利厚生に関する事
- 3 手先が器用なところ
- 4 音楽鑑賞
- 5 笑顔
- 6 青森市
- 7 村のために全力で頑張ります！



**主事 梅村 智輝**

- 1 総務課 デジタル化推進室
- 2 DX に関する事
- 3 慎重なところ
- 4 筋力トレーニング
- 5 笑顔
- 6 横浜町
- 7 1つ1つの仕事を早く覚えられるように全力で頑張ります！




**主事 小泉 玲央**

- 1 健康課 医療・保険 G
- 2 後期高齢者医療に関する事
- 3 癒し系
- 4 サーキット走行
- 5 0.1t
- 6 三沢市
- 7 早く仕事を覚えること、自分磨きを頑張ります！



**主事 館花 彩咲陽**

- 1 子ども支援課 子育て支援 G
- 2 放課後健全育成事業に関する事
- 3 慎重なところ
- 4 映画観賞、読書
- 5 細い目
- 6 尾駈地区
- 7 少しでも早く仕事を覚えて頑張ります！



**主事 能登谷 鞠菜**

- 1 学務課 指導 G
- 2 村営学習塾に関する事
- 3 冷静なところ
- 4 音楽鑑賞
- 5 笑顔
- 6 出戸地区
- 7 早く仕事を覚えて一生懸命頑張ります！



**主事 橋本 康哉**

- 1 上下水道課 水道 G
- 2 水道料金に関する事
- 3 芯が強いところ
- 4 プロ野球観戦
- 5 背が高いところ
- 6 尾駈地区
- 7 早く仕事を覚えて村のために頑張ります！



**主事 高橋 和雪**

- 1 財政課 財政 G
- 2 村の基金や税に関する事
- 3 元気が明るいところ
- 4 映画・マンガ観賞、推し活
- 5 黒髪、黒まゆげ
- 6 尾駈地区
- 7 早く仕事を覚えて一生懸命頑張ります！



**主事 澤田 蓮人**

- 1 政策推進課 企画 G
- 2 観光・統計に関する事
- 3 慎重なところ
- 4 旅行、アニメ・YouTube 観賞
- 5 くっきりした目
- 6 むつ市
- 7 まだ不安なことだらけですが、村のために頑張ります！



**教諭 高橋 喜美夫**

- 1 尾駈小学校
- 2 特別支援学級担任
- 3 柔軟・粘着型
- 4 絵を描くこと
- 5 ○○そうで○○ないM字頭髪
- 6 宮城県美里町
- 7 期内勤務は3度目ですが以前と違った自分をお見せしたい！



**教諭 竹内 美幸**

- 1 南小学校
- 2 3 学年担任
- 3 明るく元気なところ
- 4 娘とアニメ観賞
- 5 笑顔
- 6 東北町
- 7 同僚にも一生懸命頑張ります！



**主事 川畑 幹太**

- 1 原子力対策課 原子力対策 G
- 2 原子力・防災に関する事
- 3 粘り強く取り組むところ
- 4 ドライブ
- 5 リリシイまゆげ
- 6 尾駈地区
- 7 早く仕事を覚えられよう頑張ります！



**主事 木村 優真**

- 1 農林水産課 畜産・水産 G
- 2 畜産に関する事
- 3 真面目なところ
- 4 映画観賞
- 5 よくきりした目
- 6 合内地区
- 7 地域や村民の皆さんのために働きます！



**教諭 沼邊 恵**

- 1 南小学校
- 2 5 学年担任
- 3 いつも笑顔なところ
- 4 文房具を集めること
- 5 よくしゃべるところ
- 6 合内地区
- 7 驚かさないことだらけですが、一杯笑顔で頑張ります！



**教諭 石川 雄基**

- 1 泊中学校
- 2 英語の授業
- 3 長期的なメンタルが強いところ
- 4 Bish・Bisの音楽鑑賞
- 5 開脚ができること
- 6 北海道札幌市
- 7 高校で得た経験を生かし、頑張ります！





若者を狙った悪質商法に注意
悪質商法の被害に遭わないために

成人年齢が18歳に

2022年4月から成人年齢が18歳に引き下げられました。それに伴い、社会経験が乏しい若者を狙った悪質商法の増加が懸念されます。

悪質商法とは

言葉巧みに勧誘して、高額な商品やサービスなどを送りつける販売方法です。不必要な商品を買ったり、無理やり高額な契約を結ばせようとする。高齢者や契約に慣れない若者がターゲットになりやすいです。

被害に遭わないために

- 見知らぬ業者をむやみに玄関に入れない
相手の素性(業者名・所在地・担当者など)を確認する
必要のないものは「いりません」とハッキリ断る



- 購入・契約に迷った場合は即断しないで家族などに相談する
代金を先払いにしたり、その場で支払ったりしない
業者がしつこく勧誘する、なかなか帰らない、脅された場合などは、すぐに警察へ通報する
返品・解約をしたい場合は、公的機関にすぐ相談する
消費者ホットライン(188)など

「被害に遭った」「おかしい」と思ったら警察安全相談(9110)または最寄りの警察署にご相談ください。

村の人身事故発生状況(令和4年3月末)

Table with 5 columns: Year, Month, Total, Last 3 months, Previous year ratio. Rows for Occurrence, Death, Injury.

村の物件事故発生状況(令和4年3月末)

Table with 5 columns: Year, Month, Total, Last 3 months, Previous year ratio. Row for Occurrence.

毎月6日は六ヶ所村民交通安全の日



自転車事故を防止しよう

道路交通法では、自転車は「軽車両」に分類され「車両」の仲間となります。自動車と同じように、守らなければならないルールが定められています。

【自転車安全利用五則】

- 1 自転車は車道が原則、歩道は例外
2 車道は左側を通行
3 歩道は歩行者優先で車道寄りを徐行
4 安全ルールを守る(飲酒運転、二人乗り、並進の禁止、夜間はライトを点灯、交差点での信号遵守と一時停止、安全確認)
5 子どもはヘルメットを着用

【自転車運転者講習】

次の「危険行為」を繰り返す自転車運転者には「自転車運転者講習」の受講が義務付けられています。

- 1 信号無視
2 通行禁止違反
3 歩行者用道路における車両の義務違反
4 通行区分違反
5 路側帯通行時の歩行者の通行妨害
6 遮断踏切立入り
7 交差点安全進行義務違反
8 交差点優先車妨害等
9 環状交差点安全進行義務違反等
10 指定場所一時不停止等
11 歩道通行時の通行方法違反
12 制動装置(ブレーキ)不良自転車運転
13 酒酔い運転
14 安全運転義務違反
15 妨害運転



ルールを守って、交通事故の加害者にも被害者にもならないようにしましょう。



このページに関するお問い合わせ・申し込みはこちら

問 福祉課地域包括支援センター室
☎ 72 - 4457

飲み忘れや過剰服薬を予防
高齢者などの服薬支援

認知症などにより、定期的な服薬が困難な在宅で生活する高齢者などに、適正服薬支援事業を行っています。

■内容

指定時刻に決められた量の服薬を促して、飲み忘れや過剰服薬の防止を支援する機器を貸し出し、本人や家族による服薬管理のサポートを行います。



■対象者

村に住所があり、認知症などにより服薬の管理が困難な人で、家族・ホームヘルパーなど服薬支援機器への薬のセットが可能なお薬さん

■申請方法など

状況確認の面談を行った上で、申請書提出の説明をしますので、まずはご相談ください。

こんなときに役立ちます
地域包括支援センター室

悩み、疑問、相談事、1人で抱え込んでいませんか

地域包括支援センター室では、保健師・主任ケアマネジャー・社会福祉士などが中心となり、連携を取りながら「チーム」として総合的に高齢者を支えます。

具体的にこんなことを相談できます

- 介護や健康のこと(介護予防ケアマネジメント)
体の機能に不安がある
今の健康を維持したい
介護予防ケアプランを作りたい
要介護認定の申請を頼みたい
介護予防とは「できる限り介護が必要にならないようにする」「介護が必要にならないようにすること」です。いつまでも自分らしく自立して生活

高齢者の権利を守ること(権利擁護)

- 悪質な訪問販売の被害に遭った
お金の管理に自信がなくなった
虐待に遭っている人がいる
虐待をしてしまう
介護は1人で抱え込まないで

高齢者の介護は想像以上に大変です。高齢者の虐待が増えている原因の一つには「介護者の心身の疲労」があります。また、介護は長期にわたることも多く、家族だけで頑張っても限界があります。無理をせず、ショートステイやデイサービスなどの制度やサービスを上手に利用して、介護者の心身のストレスを緩和することが必要です。

地域での暮らしのこと(包括的・継続的ケアマネジメント)

このまま住み慣れた地域で

暮らしたいけど、自分の体のこともあり心配 など

さまざまな相談事(総合相談)

近所の1人暮らしの高齢者が心配 など

なんでも気軽に相談ください

今年度の地域包括支援センター室職員



後列左から鳥谷部、米川、川崎
前列左から赤石、織笠、高橋

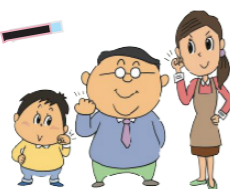
夜間・土日・祝日

高齢者に関する緊急の相談は
☎ 72 - 2111 (代表)
までお電話ください

役場(地域包括支援センター室)閉庁時間以降はこちらへお電話ください。



「目指そう健康家族」  
**保健相談センター**  
だより



このページに関する  
問い合わせ・申し込みはこちら  
問 保健相談センター ☎ 72 - 2794

**喫煙は百害あって一利なし**  
あなたの禁煙、応援します！

5月31日は「世界禁煙デー」です。また、日本では5月31日から6月6日までの1週間を禁煙週間と定めています。

国内で喫煙に関連する病気で亡くなった人は年間で12万人から13万人と推定されています。

いくつになっても禁煙が遅すぎることはありません。早く禁煙すればするほど、寿命を取り戻すことができます。



**禁煙始めてみませんか**

村では禁煙外来治療費の助成を行っています。禁煙外来で医師のサポートを受けながら、禁煙しましょう。

■対象者（次の全てに該当する人）

- ①村に住所がある20歳以上の人
- ②禁煙外来治療を完了したことについて医師の証明を受けた人

③県の指定医療機関に登録されている医療機関で治療過程を完了した人

④今までに禁煙外来治療の助成を受けたことがない人

\*村内では、地域家庭医療センター、千歳平診療所にて禁煙外来治療を実施しています

■助成額  
全額助成（本人負担額）

■申請方法  
治療完了後3カ月以内に、保健相談センターまで申請をしてください。



問診や診察、禁煙補助剤の処方  
方で禁煙をサポートします。

**婦人健診のお知らせ**

5月から婦人健診が始まります。皆さん、申し込みはお済みですか。今年度も新型コロナウイルス感染症拡大を防ぐため、受付時間を指定して案内しています。詳細は送付されている「婦人健診のご案内」をご覧ください。

「申し込みを忘れた」「受診日・会場を変更したい」などありましたら、必ず保健相談センターまでご連絡ください。

また、今年度はがん検診（胃がん、大腸がん、肺がん、子宮がん、乳がんのうち1項目以上）受診者を対象に大抽選会を実施します。婦人健診も対象となりますのでぜひ受診ください。

■対象者 20歳以上の女性  
■料金 無料

健診日	会場	受付時間
5月19日(木)	千歳平地区体育館	11:30 ↓
5月20日(金)	老人福祉センター	13:00

9月まで接種できます  
**新型コロナワクチン**

- 対象者
- ①初回接種（1、2回目）未接種の人
  - ②追加接種（3回目）未接種で2回目接種から6カ月以上経過している人
  - ③転入者で接種を希望する人
- 問 六ヶ所村新型コロナコールセンター ☎ 73 - 0356

健康づくりポイント事業2022対象  
**栄養教室参加者募集**

- 日時 5月25日(水) 10:00～12:00  
■場所 保健相談センター  
■テーマ コレステロールと良質な脂質について  
■持ち物 エプロン、三角巾、米1合、手拭きタオル  
■申込締切 5月17日(火)

六ヶ所村で世界を  
楽しく知りましょう！  
**Around the World!**

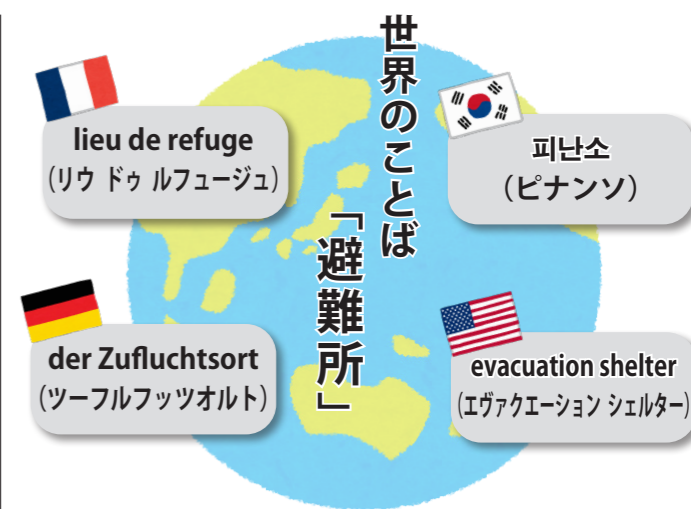
このページに関する  
問い合わせ・申し込みはこちら  
問 国際教育研修センター ☎ 73 - 8575

まさがつ **Masaga!!!** ～隣人祭り～

国際教育研修センター 中村 薫  
フランスのパリ日本人学校に赴任していたとき、5月に入るとアパートの出入口には、隣人祭り (La fête des voisins) の案内が貼られました。隣人祭りとは、アパートや地域の住民が金曜日の夕方から飲み物やおつまみを一品持参し、中庭や近くの公園でおしゃべりをして住民同士の交流を図るイベントです。1999年にパリのアパートで高齢者が亡くなり、1カ月後に発見されたことに胸を痛めた区の助役の発案で始まったそうです。

初めて参加したときは、何を持って行くか不安でした。奮発して、大切に持っていた日本食のおいなりさんを作って持って行きました。時間指定も特になく、テーブルに料理を並べ、みんなでおしゃべりをして思い思いに帰って行きます。

パリから始まったイベントは、ヨーロッパ全土に広がり、最近では日本でも開催しているところがあるようです。今年5月20日とネットに出ていましたが、これも各地のお天気次第。フランス人の一面に感心したひとときでした。



知らねがった～  
**Shiranegatta!!!**

**「手紙」**

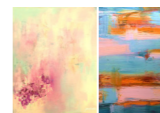
世界中の言語は、他国の言語の影響を受けています。日本語は漢字や音読み（中国語の発音に似ている）など、中国語の影響を多く受けています。しかし漢字は同じでも意味は全く違う場合があります。例えば日本語の「手紙」は中国語では「トイレットペーパー」という意味になります。ちなみに、手紙は「信」となります。



**イベントのお知らせ**

異文化わくわくイベント **韓国アクリル抽象画**

- 日時 6月10日(金) 9:30～12:00
- 場所 国際教育研修センター
- 募集人数 6人（村民限定）
- 申込受付期間 5月16日(月)～27日(金)
- 参加費 無料
- 持ち物 飲み物  
汚れてもよい服装



ワールドキッチン **ドイツ料理**

- 日時 5月27日(金) 9:30～13:00
- 場所 スワニー 調理室
- 募集人数 6人（村民限定）
- 申込受付期間 5月9日(月)～20日(金)
- 参加費 1,000円
- 持ち物 エプロン、飲み物、タッパー  
\*完成した料理は持ち帰りとなります

\*新型コロナウイルスの感染状況により、中止・延期する場合があります。また、イベント参加者は当日、自宅  
で検温を行い、マスクを着用して参加してください。申込受付期間以降のキャンセルは参加費をいただきます



# ◆◆◆ 六ヶ所村での暮らしを応援します ◆◆◆

\*全ての補助金は、アパート・事業所・その他の事業の用に供する目的で建築された建物は対象外となります

## 尾駈レイクタウン北地区宅地分譲受付中!

村では、尾駈レイクタウン北地区の宅地を購入し、住宅を建築する人に、各種助成を実施しています。分譲概要や助成内容の詳細を知りたい場合は、ぜひご相談ください。

### ■各種助成

- ①宅地購入助成  
6,500円/㎡×宅地面積
- ②住宅建築助成  
15,000円/㎡×延床面積 (上限 270万円)

### ◀加算▶

- ◎建築主または配偶者が40歳未満の場合、一律20万円
- ◎中学生までの子どもがいる場合、1人20万円
- ◎他市町村から転入した世帯の場合、一律100万円

### ■申請方法

- ①宅地購入助成  
土地売買代金を完納した日から起算して3カ月以内に宅地購入助成金交付申請書を政策推進課へお持ちください。
- ②住宅建築助成  
建築完了日から起算して3カ月以内に住宅建築助成金交付申請書を政策推進課へお持ちください。

☎申請先 政策推進課 ☎72-8136



## ブロック塀及び擁壁耐震改修促進事業費補助金

### ■対象者

- ①村内に補助対象ブロック塀および擁壁を所有する人 (法人は除く)
  - ②納付すべき村税などの滞納がない人
- \*対象ブロック塀などの詳細は、お問い合わせください

### ■補助対象経費など

対象経費	補助額
改修工事に要する工事費 (ブロック塀および擁壁の総延長に8万円を乗じて得た額を上限とする。)	対象経費の1/2の額 (上限50万円)

### ■申請方法

工事着手前に、申請に必要な書類を建設課へお持ちください。

### ■受付期間

11月30日☎まで

☎申請先 建設課 ☎72-8131

## 住宅用新エネルギー設備導入支援補助金

太陽光発電システムなどの新エネルギー・省エネルギー設備を住宅に設置する費用について、補助金を交付します。

### ■補助内容

対象	補助額
太陽光発電システム	1kW当たり4万8千円 (上限24万円)
高効率エネルギー設備	対象経費の3/10の額 (上限10万円)
家庭用蓄電池	対象経費の1/10の額 (上限15万円)
HEMS	対象経費の1/3の額 (上限5万円)
次世代自動車充電設備	対象経費の1/3の額 (上限5万円)

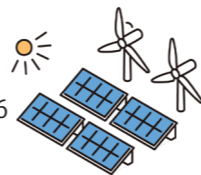
### ■申請方法

対象機器の設置および施工前に補助金交付申請書を政策推進課へお持ちください。

### ■受付期間

令和5年3月15日☎まで

☎申請先 政策推進課 ☎72-8136



## 木造住宅耐震診断支援事業

### ■対象者

- ①村内に補助対象住宅を所有する人または所有者の親族
- \*対象住宅の詳細は、お問い合わせください

### ■診断費用

1戸当たり1万1千円 (延べ床面積200㎡以下の場合)  
\*診断費用は200㎡以下の場合、総額14万7千円ですが、国・県・村で13万6千円を補助しています  
\*200㎡を超える場合は、400㎡を上限に対応します

### ■申請方法

工事着手前に、申請に必要な書類を建設課へお持ちください。

### ■受付期間

11月30日☎まで

☎申請先 建設課 ☎72-8131



# ◆◆◆ 各種制度をご活用ください ◆◆◆

\*各種助成金・補助金は、受付期間を過ぎた場合は申請できませんので、余裕を持って申請してください

## 住宅新築リフォーム支援事業補助金

住宅の新築またはリフォーム工事を行った人に助成金を交付します (尾駈レイクタウン北地区の新築工事は除く)。

### ■対象者

村の住民基本台帳に登録されている人

### ■補助対象経費など

	対象経費	補助額
新築工事	住宅の建築に要する経費	対象経費の3%の額 (上限100万円) *建築完了日に対象者またはその配偶者が40歳未満の場合は20万円加算
リフォーム工事	経費の総額が20万円以上で、家のリフォーム工事に要する経費	対象経費の50%の額 (上限50万円) *平成26年4月1日以降に、六ヶ所村住宅新築リフォーム支援事業助成金および住宅新築リフォーム支援事業の補助金を受けた住宅は、申請できません

### ■申請方法

工事着手の14日前までに、申請に必要な書類を政策推進課へお持ちください。

### ■受付期間

令和5年2月28日☎まで

☎申請先 政策推進課 ☎72-8136

## 特定空家等除却補助金

### ■対象者

- ①補助対象特定空家等の所有者
  - ②所有者などの相続人
  - ③所有者などまたは相続人から同意を得た人
- \*特定空家等とは、そのまま放置すると倒壊など著しく保安上危険となる恐れのある状態などにあると認められる空き家などをいいます

### ■補助対象経費など

対象経費	補助額
補助対象特定空家等の解体、撤去、処分に関する経費	対象経費の1/2の額 (上限150万円)

### ■申請方法

工事着手の14日前までに、申請に必要な書類を政策推進課へお持ちください。

☎申請先 政策推進課 ☎72-8136



## 木造住宅耐震改修支援補助金

### ■対象者

- ①村内に補助対象住宅を所有する人または所有者の親族 (法人は除く)
- ②耐震改修工事または建替え工事の完了後に居住を予定している人

\*対象住宅の詳細は、建設課までお問い合わせください

### ■補助対象経費など

対象経費	補助額
耐震改修に要する工事費、設計費、工事監理費、耐震判定委員会耐震判定料、リフォーム工事瑕疵担保責任保険、現場検査料 (解体工事を除く。建て替え工事は耐震改修に要する経費相当分に限る。)	対象経費の2/3の額 (上限100万円)

### ■申請方法

工事着手前に、申請に必要な書類を建設課または政策推進課へお持ちください。

### ■受付期間

11月30日☎まで

☎申請先 建設課 ☎72-8131

\*詳細は村ホームページ (ライフイベント「住宅・引越」) をご覧ください

## 空家等利活用支援事業

### ■対象者

補助対象空き家などの所有者など

### ■補助対象経費など

対象経費	補助額
空き家の解消のために行う改修工事などで、当該改修工事に係る設計費、工事費、工事管理費、その他必要と認められる委託費など	対象経費の2/3の額 (上限100万円)

### ■申請方法

工事着手の14日前までに、申請に必要な書類を政策推進課へお持ちください。

☎申請先 政策推進課 ☎72-8136





# 令和4年度 六ヶ所村職員採用試験案内

申し込み  
受付期間

\*詳細はP20を  
ご覧ください

大学卒業程度 4月26日(火)～5月25日(水)

高等学校卒業程度 6月22日(水)～7月21日(木)

資格・免許職 6月22日(水)～7月21日(木)

## 1. 試験区分、試験職種、採用予定人員及び職務の内容

試験区分	試験職種	採用予定人員	職務の内容
大学卒業程度	行政	1人程度	一般行政事務に従事
	土木	1人程度	専門的業務に従事
	建設	1人程度	専門的業務に従事
	社会福祉士	1人程度	専門的業務に従事
高等学校卒業程度	一般	1人程度	一般行政事務に従事
	一般(身体障がい者枠)	2人程度	一般行政事務に従事
資格・免許職	保健師	1人程度	専門的業務に従事

## 2. 受験資格

次の表の試験区分及び職種に応じた学歴、資格免許等及び年齢の要件を満たす者

試験区分	職種	学歴、資格免許等	年齢
大学卒業程度	行政	学校教育法による大学(学校教育法による短期大学(以下「短期大学」という。)を除く。以下「大学」という。)を卒業した者又は令和5年3月31日までに卒業する見込みの者で活字印刷文による出題に対応できる者	平成9年4月2日以降に生まれた者
	土木	大学において土木を専攻し、卒業した者又は令和5年3月31日までに卒業する見込みの者で活字印刷文による出題に対応できる者	昭和62年4月2日以降に生まれた者
	建築	大学において建築を専攻し、卒業した者又は令和5年3月31日までに卒業する見込みの者で活字印刷文による出題に対応できる者	昭和62年4月2日以降に生まれた者
高等学校卒業程度	一般	次の①及び②を全て満たしている者 ①大学を卒業した者又は令和5年3月31日までに卒業する見込みの者で活字印刷文による出題に対応できる者 ②社会福祉士資格を有している者又は令和5年3月31日までに社会福祉士資格を取得する見込みの者	平成4年4月2日以降に生まれた者
	一般(身体障がい者枠)	学校教育法による高等学校(以下「高等学校」という。)を卒業した者又は令和5年3月31日までに卒業する見込みの者(大学を卒業した者(卒業見込みを含む。)を除く。)で活字印刷文による出題に対応できる者 ※短期大学を卒業した者(卒業見込みを含む。)についても受験することができます。	平成12年4月2日以降に生まれた者
資格・免許職	保健師	保健師免許を有する者又は令和5年3月31日までに予定される保健師国家試験において保健師免許を取得する見込みの者で活字印刷文による出題に対応できる者	昭和57年4月2日以降に生まれた者

※1 「土木を専攻し」とは、次の分野を履修していることをいいます。  
数学・物理、応用力学、水理学、土質工学、測量、土木計画(都市計画を含む。)及び材料・施工

- ※2 「建築を専攻し」とは、次の分野を履修していることをいいます。  
数学・物理、構造力学、材料学、環境原論、建築史、建築構造、建築計画(都市計画、建築法規を含む。)、建築設備及び建築施工
- ※3 受験資格を満たしている場合でも、次のいずれかに該当する者は受験できません。
- ①日本の国籍を有しない者
  - ②地方公務員法第16条に規定する以下の欠格条項に該当する者
    - 禁錮以上の刑に処せられ、その執行を終わるまで又はその執行を受けることがなくなるまでの者
    - 六ヶ所村の職員として懲戒免職の処分を受け、当該処分の日から2年を経過しない者
    - 人事委員会又は公平委員会の委員の職にあって、地方公務員法第60条から第63条までに規定する罪を犯し、刑に処せられた者
    - 日本国憲法施行の日以後において、日本国憲法又はその下に成立した政府を暴力で破壊することを主張する政党その他の団体を結成し、又はこれに加入した者

## 3. 試験日、場所及び合否の連絡

試験区分	試験職種	試験等	試験日	場所		合否の連絡	
				試験地	会場	時期	方法
大学卒業程度	行政、土木、建築、社会福祉士	第1次試験	7月10日(日)	六ヶ所村	未定	8月下旬を予定	
		第2次試験	9月中旬を予定			10月上旬を予定	
高等学校卒業程度	一般、一般(身体障がい者枠)	第1次試験	9月18日(日)			11月上旬を予定	
		第2次試験	11月下旬を予定			12月中旬を予定	
資格・免許職	保健師	第1次選考	9月18日(日)			11月上旬を予定	
		第2次選考	11月下旬を予定			12月中旬を予定	

## 4. 試験の種目及び内容

区分	大学卒業程度		高等学校卒業程度		資格・免許職	
	第1次試験	第2次試験	第1次試験	第2次試験	第1次選考	第2次選考
試験職種	行政、土木、建築、社会福祉士	行政、土木、建築	行政、土木、建築、社会福祉士	一般、一般(身体障がい者枠)	保健師	
種目	①教養試験 ②性格特性検査 ③職場適応性検査 ④事務適性検査	専門試験 ①作文 ②面接	①教養試験 ②性格特性検査 ③職場適応性検査 ④事務適性検査	①作文 ②面接	①性格特性検査 ②職場適応性検査	①作文 ②面接

種目	内容	
教養試験	時事、社会・人文、自然に関する一般知識及び文章理解、判断・数的推理、資料解釈に関する能力について、5肢択一式による筆記試験を行います。(40題、2時間)	
性格特性検査	公務員に求められる6つの資質について、性格特性を検査します。(150題、20分)	
職場適応性検査	公務員としての職業生活への適応性について、職務への対応や対人関係面での性格特性を検査します。(150題、20分)	
事務適性検査	事務職員としての適応性を正確さ、迅速さ等の作業能力の面から検査します。(100題、10分)	
専門試験	行政	憲法、行政法、民法、経済学、財政学、社会政策、政治学、行政学、国際関係について、5肢択一式による筆記試験を行います。(40題、2時間)
	土木	数学・物理、応用力学、水理学、土質工学、測量、土木計画(都市計画を含む。)、材料・施工について、5肢択一式による筆記試験を行います。(30題、2時間)
	建築	数学・物理、構造力学、材料学、環境原論、建築史、建築構造、建築計画(都市計画、建築法規を含む。)、建築設備、建築施工について、5肢択一式による筆記試験を行います。(30題、2時間)
作文	文章による表現力、課題に対する理解力その他の能力についての記述試験を行います。	
面接	主として人物について、面接により試験を行います。	

- ※1 大学卒業程度土木において、1級土木施工管理技士又は2級土木施工管理技士の資格を有している者は、専門試験を免除します。
- ※2 大学卒業程度建築において、一級建築士、二級建築士又は木造建築士の資格を有している者は、専門試験を免除します。



◎軽自動車税（種別割）の減免について  
次に該当する場合は、申請により軽自動車税（種別割）の減免を受けることができます。

■納期限  
**5月31日（火）**

◎軽自動車税（種別割）の減免について  
次に該当する場合は、申請により軽自動車税（種別割）の減免を受けることができます。

①障害のある本人または生計を一にする人が（障害のある人のために）運転する場合に所有する軽自動車であること。

②障害者を常時介護する人が運転する軽自動車のうち、村長が認めるもの。

③軽自動車の構造が専ら身体障害者などの利用に供するためのものであること。

④軽自動車、普通車（県税）を含め、1人につき1台に限られます。

車種区分	旧税額	新税額	重課税額	軽課税額（グリーン化特例）				
				ア	イ	ウ		
軽四輪	乗用	営業用	5,500円	6,900円	8,200円	1,800円	3,500円	5,200円
		自家用	7,200円	10,800円	12,900円	2,700円	適用対象外	
	貨物	営業用	3,000円	3,800円	4,500円	1,000円		
		自家用	4,000円	5,000円	6,000円	1,300円		
軽三輪	3,100円	3,900円	4,600円	1,000円				

◎四輪および三輪の軽自動車に係る税額  
■申請期間  
5月2日（月）～31日（火）  
え付けています。

◎軽自動車税（種別割）が今年度のみ軽減されます。

◎軽自動車税（種別割）が今年度のみ軽減されます。

◎軽自動車税（種別割）が今年度のみ軽減されます。

◎軽自動車税（種別割）が今年度のみ軽減されます。

☎ 72-8019  
関税務課



車種区分	税額	
原動機付自転車	50cc以下	2,000円
	50cc超～90cc以下	2,000円
	90cc超～125cc以下	2,400円
	ミニカー	3,700円
軽二輪	125cc超～250cc以下	3,600円
二輪の小型車	250cc超	6,000円
小型特殊自動車	農耕作業用	2,000円
	その他	5,900円
雪上車		3,600円

◎原動機付自転車、二輪車および小型特殊自動車に係る税額

◎原動機付自転車、二輪車（自家用）  
①2030年度基準90%達成  
②2030年度基準70%達成

## 5. 勤務条件等

勤務条件等	内容
初任給の例	大学卒業程度 182,200円（大学新卒者の場合） 高等学校卒業程度 150,600円（高等学校新卒者の場合） 資格・免許職 212,600円（大学新卒者の場合） ※前歴に応じて加算される場合があるほか、給与改定によって額が変わることがあります。
諸手当	給料のほかに、扶養手当、住居手当、時間外勤務手当、通勤手当、期末手当、勤勉手当等がそれぞれの規定に基づき支給されます。
勤務時間	原則として、月曜日から金曜日の8時15分から17時まで（休憩60分）
休日	原則として、土曜日、日曜日、祝日及び年末年始
休暇等	年次有給休暇、特別休暇（夏季休暇、忌引休暇等）、病気休暇及び各種休業等
妊娠・出産・育児等への支援	職員の妊娠・出産・育児等と仕事の両立支援のために、不妊治療休暇（特別休暇）、産前産後休暇（特別休暇）、配偶者の出産休暇（特別休暇）、育児休業及び育児短時間勤務等の各種制度が利用できます。※男性も取得できる制度があります。
特色ある研修制度及び処遇	①基礎研修 新採用職員から課長級の職員までの各職位に必要な能力の向上を図るための研修を計画的に実施しています。 ②実務研修 職員の資質向上を図り、また、研修で得られた情報、経験や人的ネットワークを村行政に活用できるよう、青森県の機関、一般財団法人電源地域振興センター（東京都）及び一般財団法人地域活性化センター（東京都）等に1～2年程度職員を派遣しています。 ③その他 職員が資格取得をしようとする場合に、受験料等を助成し、その意欲を応援する制度があります。 ④給与体系 当村は市と同程度の給与体系（行政職7級制）を採用しており、本人のやる気、能力、業績に応じたキャリアアップが期待できます。

## 6. 提出書類

- 受験申込書（用紙は役場総務課、泊出張所、平沼出張所又は千歳平出張所で直接受け取るか、六ヶ所村公式ウェブサイト（<http://www.rokkasho.jp/>）からダウンロードできます。郵送での請求は、120円切手及び送付先の住所、氏名を記入した封筒（角形2号）を送付してください。）
- 顔写真（縦4cm横3cm）2枚（受験申込書に貼付けしたものを除く。）  
※正面方向から3か月以内に撮影した無帽、上半身のもの。また、裏面に氏名を必ず記入してください。
- 卒業証明書又は卒業見込証明書（受験申込み日から3か月以内に証明されたもの）
- 成績証明書（受験申込み日から3か月以内に証明されたもの）
- 資格証又は免許証の写し（取得見込みの場合は、取得見込証明書）
- 戸籍抄本（改姓等により、提出した書類と氏名が異なる方のみ）
- 身体障害者手帳の写し（高等学校卒業程度・一般（身体障がい者枠）を受験する方のみ）
- その他受験資格を確認するに当たり、必要な書類の提出をお願いする場合があります。

## 7. 合格から採用まで

- 採用者は、成績順に決定されます。
- 採用の時期は、令和5年4月1日を予定しています。

## 8. お問い合わせ先及び申込書提出先

六ヶ所村総務課 人事・政策法務グループ  
〒039-3212 青森県上北郡六ヶ所村大字尾駮字野附475番地 六ヶ所村役場2F  
☎ 0175 (72) 2111 (内線224) FAX 0175 (72) 2603  
<お問い合わせ時間>  
午前8時15分～午後5時  
※1 土曜日、日曜日及び祝日を除きます。  
※2 受付期間最終日の午後5時までに到着した分のみの受付となります。  
※3 複数の試験職種の申込みはできません。  
※4 申込書類は返却いたしませんので、あらかじめ御了承ください。



■複合健診

場所	受付時間	日にち
老人福祉センター	7:00 10:00	7月1日(金)・2日(土)・4日(月)
泊地区ふれあいセンター		8月26日(金)・27日(土)・29日(月)
千歳平地区公民館		9月29日(木)・30日(金)
スワニー		10月20日(木)
保健相談センター		10月21日(金)・22日(土)・28日(金)・29日(土)

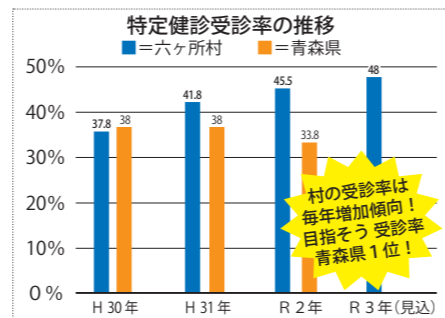
\*赤字はレディースデー（女性限定）  
\*検査項目は、特定健診、がん検診（胃・大腸・肺・前立腺）、腹部超音波検査、ピロリ菌検査など

■個別健診

医療機関	選択受診できる検査項目	
村内	地域家庭医療センター	特定健診、がん検診（胃・大腸・肺・前立腺）、腹部超音波検査、ピロリ菌検査、肺炎検査
	泊診療所	特定健診、がん検診（胃・大腸・肺・前立腺）、ピロリ菌検査
	千歳平診療所	特定健診、がん検診（大腸・肺・前立腺）
村外	野辺地病院	特定健診、がん検診（胃、大腸、肺、前立腺、子宮、乳）、腹部超音波検査、ピロリ菌検査、肝炎検査、骨密度検診
	八戸西健診プラザ	特定健診、がん検診（胃、大腸、肺、前立腺、子宮、乳）、腹部超音波検査、ピロリ菌検査、骨密度検診
	青森労災病院	特定健診、がん検診（胃、大腸、肺、前立腺、乳）、腹部超音波検査、ピロリ菌検査、骨密度検診
	むつ総合病院	特定健診

**お知らせ**  
**国民健康保険**  
**加入者の皆さんへ**  
村では、国民健康保険加入者を対象に、1年に1度無料で健診を行っています。毎年、継続して健診を受けることで自分では気付けない体の変化

や異常を発見することができ、早期の対応につながります。これからも健康な毎日を送るために、健診を受診しましょう。受診希望者は、左記まで申し込みください。  
☎ 72-18143  
健康課



**お知らせ**  
**後期高齢者医療**  
**被保険者の皆さんへ**  
◎事故に遭ったとき  
交通事故や暴力など第三者（自分以外の人）の行為によって負傷し、被保険者証を使って治療を受けるときは、必ず健康課へ届け出してください。また、自損事故や業務中の事故で、労災が適用されない場合も届け出が必要です。  
◎令和4年度の保険料について  
令和4年度の保険料算定のもととなる新しい保険料率が決まりました。保険料率は2年ごとに見直しをしていますが、団塊の世代が75歳になり始めることによる医療費の増加や、現役世代人口の減少が見込まれることに伴い、一部引き上げられることとなりました。

**【保険料の計算式】**

均等割額 (被保険者全員が納める額)	+	所得割額 (所得に応じて納める額)	=	年間保険料 限度額 66万円 (*4)
44,400円 (*1)		基礎控除後の所得 (*2) × 8.8% (*3)		

\*1 令和3年度は44,400円（変更なし）。世帯の所得が低い人などには軽減措置があります  
\*2 前年の所得から基礎控除額（43万円）を差し引いた額  
\*3 令和3年度は8.30%。被用者保険の被扶養者であった人は所得割額の負担が免除されます  
\*4 令和3年度は64万円

健康課  
☎ 72-18143  
青森県後期高齢者医療  
広域連合  
☎ 017(721)3821

被保険者の皆さんは、ご理解をお願いします。

**お知らせ**  
**自動車税（種別割・環境性能割）の減免制度**  
次のいずれかに該当する場合は、申請により自動車税（種別割・環境性能割）の減免を受けることができます。  
① 身体障害者手帳、戦傷病者手帳、療育（愛護）手帳、精神障害者保健福祉手帳の交付を受けている人  
② ①と生計を一にする人  
③ 常時介護者が、①の通院や通学などのために自動車を使用している場合で、その障害の程度や自動車の使用状況などが一定の条件に該当するとき  
すでに減免を受けている人は、5月に送付される「自動車税種別割減免予定通知書」の内容をご確認ください。申請した内容に変更があった場合には、手続きが必要です。

\*環境性能割には軽自動車税環境性能割を含みます  
☎ 0176(22)8111  
(内線211~214)  
納税管理課  
上北地域県民局県税部  
**お知らせ**  
**国民健康保険税が改正されました**  
村では、国保会計の計画的な赤字解消を目的に、平成31年度から国民健康保険税率を改正しています。令和4年度の改正は、次の通りです。  
国保加入者の負担が大きくなりますが、国保会計の安定的な運営のため、ご理解とご協力をお願いいたします。  
■改正理由  
① 国保加入者の減少により、国保税収入も減少しているため  
② 高度な治療や調剤により、1人当たりの医療費

**■改正内容**

税率区分	税率		増減	
	令和3年度	令和4年度		
全被保険者	医療	所得割	5.80% → 6.00%	0.20%
		資産割	39.00% → 30.00%	△9.00%
		均等割(人数割)	21,500円 → 22,000円	500円
		平等割(世帯割)	34,500円 → 35,000円	500円
後期高齢者支援金	後期高齢者	所得割	1.70% → 2.00%	0.30%
		資産割	6.00% → 6.00%	0%
		均等割(人数割)	6,900円 → 7,400円	500円
		平等割(世帯割)	6,400円 → 6,900円	500円
未滿のみ対象	介護納付金	所得割	1.30% → 1.60%	0.30%
		資産割	7.50% → 7.50%	0%
		均等割(人数割)	8,300円 → 8,800円	500円
		平等割(世帯割)	5,500円 → 6,000円	500円
合計	合計	所得割	8.80% → 9.60%	0.80%
		資産割	52.50% → 43.50%	△9.00%
		均等割(人数割)	36,700円 → 38,200円	1,500円
		平等割(世帯割)	46,400円 → 47,900円	1,500円

《表1》

	令和3年度	令和4年度	増減
医療	63万円	65万円	2万円
後期高齢者支援金	19万円	20万円	1万円
介護	17万円	17万円	0円
合計	99万円	102万円	3万円

が毎年増加しているため  
■軽減制度  
未就学児（6歳に達する年の3月31日まで）の均等割額が半額に減額されます。また、7.5・2割の軽減が適用されている世帯では、その金額からさらに半額が軽減されます。  
■賦課限度額  
国民健康保険税額の課税上限額が表1の通り、引き上げられます。  
■今後の予定  
県内で統一された税率などが導入されることを考慮し、段階的に国民健康保険税率の見直しを継続して行い、国保会計の赤字を解消する予定です。改正後の税率などで計算された納税通知書は7月1日に送付します。  
☎ 72-18019  
国税務課

\* 国保の財政運営の主体である青森県が示す標準的な保険税などを参考に算定しています  
所得割…所得に応じて負担  
資産割…固定資産税に応じて負担  
均等割…加入者数に応じて負担  
平等割…加入世帯に応じて負担



**お知らせ**  
**無料巡回バス「スワニー号」をご利用ください**

村では、交通手段を確保することが難しい地域の皆さんへのサービスの一環として、下記の通り巡回バス(スワニー号)を運行します。なお、発着時間は、道路状況や天候などで前後する場合がありますので、目安としてご利用ください。

■運行期間(毎週土曜日) 5月7日(土)～11月12日(土)  
 ■利用料 無料

\*六ヶ所高校通学バスを利用しているため、学校行事などにより運行できない場合があります。巡回バスには「スワニー号」と明記されていますので、お間違いのないようご注意ください。

☎ 72-18172  
 学務課

1号車			2号車			3号車		
順路	往路(↓)	復路(↑)	順路	往路(↓)	復路(↑)	順路	往路(↓)	復路(↑)
泊赤平バス停前	9:50	16:30	中志 旧中村商店前	9:10	16:40	千歳平地区公民館前	9:10	17:00
泊出張所前	9:53	16:27	旧湖畔食堂前	9:12	16:38	笹崎	9:13	16:57
泊中央バス停前	9:55	16:25	村営住宅前(内沼)	9:13	16:37	六原集会所前	9:15	16:55
泊平前	9:57	16:23	新城平	9:18	16:32	端(芋ヶ崎バス停)	9:17	16:53
弁天様前	9:58	16:22	常照寺前	9:25	16:25	酪農会館前	9:23	16:47
泊小中学校前	9:59	16:21	倉内集会所前	9:27	16:23	千歳 高大建設前	9:25	16:45
滝ノ尻バス停前	10:00	16:20	平沼Aコープ前	9:35	16:15	睦栄集会所前	9:27	16:43
武寿司前	10:05	16:15	平沼郵便局前	9:36	16:14	豊原集会所前	9:30	16:40
石川	10:10	16:10	橋本酒店前	9:38	16:12	戸鎖 戸田理容店前	9:40	16:30
出戸集会所	10:15	16:05	旧橋本薬店前	9:39	16:11	室ノ久保	9:41	16:29
地域交流ホーム前	10:18	16:02	追館	9:40	16:10	千樽(集会所入口)	9:46	16:24
新町	10:20	16:00	たかせアパート前	9:41	16:07	弥栄平 コンビニ前	9:56	16:14
旧福田商店前	10:23	15:57	新納屋	9:44	16:06	ろっかぼっか前	10:05	16:05
ろっぶ前	10:28	15:52	ろっかぼっか前	9:48	16:02	二又バス停	10:20	15:50
役場前	10:33	15:47	郷土館前	9:58	15:52	郷土館前	10:25	15:45
スワニー前	10:35	15:45	スワニー前	10:03	15:47	スワニー前	10:30	15:40
郷土館前	10:40	15:40	役場前	10:08	15:42	役場前	10:33	15:37
ろっかぼっか前	10:50	15:30	ろっぶ前	10:13	15:37	ろっぶ前	10:34	15:36
			地域交流ホーム前	10:20	15:30	地域交流ホーム前	10:40	15:30

**募集**  
**スキルアップ・資格取得を目指すあなたを応援します**

村では、村の躍進・発展を担う幅広い人材の育成を目的に、助成などを行います。

◎人材育成助成金

■助成額  
 助成対象経費の4分の3以内で、左記助成限度以内

対象	助成限度額
大学院修学	60万円
職業能力開発校など修学	50万円
看護師または保健師学校修学	80万円
医学部(医学の正規の課程)修学	200万円
保育士または保育教諭学校修学	80万円
留学	100万円
国家資格取得など	50万円
啓発講座の受講	50万円

■申込受付期間  
 5月6日(金)～11月30日(水)

**◎進学奨励金**  
 令和4年度に進学した人を対象に、それぞれの教育機関に応じた奨励金を交付します。

■対象者など

対象者	金額
大学、大学院などに進学した人	10万円
短期大学、専門学校、高等学校に進学した人	5万円

■申込受付期間  
 5月6日(金)～令和5年2月28日(火)

\*申込用紙は総務課窓口にて備え付けている他、村ホームページからダウンロードできます。

詳細は村ホームページをご覧ください。お問い合わせは、左記までお問い合わせください。

☎ 72-18013  
 総務課 総務・行政グループ

**お知らせ**  
**子ども支援課家庭支援室からお知らせ**

◎妊娠・出産・子育てに関する窓口について

母子健康手帳の交付申請や乳幼児の予防接種の相談・予約の再発行、母子に関する各種償還払いの申請、不妊治療や育児・発達などに関する相談や手続きなどは、**来庁前に電話予約**をお願いします。

◎お子さんの定期予防接種はお済みですか

定期予防接種は、対象者の接種年齢が定められており、その年齢を超えてしまうと公費で接種することができなくなりま。母子健康手帳を確認し、接種が済んでいない予防接種がある場合は、早めに接種を受けましょう。お子さんの定期予防接種に関する相談・問い合わせ

合わせなどは、**母子健康手帳を準備の上**、左記までご連絡ください。

◎母子健康手帳の交付  
 妊娠が分かたら、11週までに「母子健康手帳」の交付を受けましょう。なお、交付には30分程度の時間がかかります。

■交付日時(要予約)  
 平日8時15分～17時  
 (祝日・年末年始を除く)  
 \*時間について都合が悪い場合はご相談ください

■交付場所  
**子ども支援課家庭支援室(役場分庁舎2階)**

☎ 72-18035

詳細は左記までお問い合わせください。

☎ 72-18035  
 子ども支援課 家庭支援室

**よい歯ではっぴい**

4月の3歳児健診で、むし歯ゼロの子をご紹介します



守田 珀仁 くん



上野 汐音 ちゃん



藤田 莉緒 くん



片山 彩珠 ちゃん



高橋 皆斗 くん

**6月12日(日)執行 六ヶ所村長選挙立候補予定者説明会**

六ヶ所村長選挙に立候補を予定している人を対象に、説明会を開催します。立候補を予定している人や関係者は必ずご出席ください。

■日時 5月11日(水) 14:00  
 ■場所 中央公民館 談話室

☎ 72-2111 (内線232)  
 六ヶ所村選挙管理委員会

**六ヶ所村長選挙の日程**

■告示日 6月7日(火)  
 ■選挙期日 6月12日(日)  
 (7月6日 任期満了)



☎ 72 | 8 0 1 8



▼(仮称)室ノ久保集会所整備事業

令和3年度交付金額  
1億9058万8千円

再編関連訓練移転等交付金とは、平成29年度からの10年間「駐留軍等の再編の円滑な実施に関する特別措置法」に基づき、米軍再編で基地負担が増える地方公共団体に対し国から交付される交付金です。  
村では、この交付金を公共施設の整備および住民の生活利便性の向上に寄与する事業などに利用しています。

**お知らせ**  
令和3年度「再編関連訓練移転等交付金」活用事業

事業名	事業内容	交付金額(千円)
(仮称)室ノ久保集会所整備事業	当該事業は2カ年計画で整備し、令和2年度に集会所を建設、令和3年度は外構工事を行い、ゲートボール場などを整備しました。これにより、自治会活動をはじめとした地域コミュニティ活動の活性化に寄与します。	35,500
戸鎖西線整備事業	当該路線において道路工事を行ったことにより、交通安全の確保と交通の円滑化に寄与しました。	15,410
尾駱家ノ前1号線実施設計	当該路線の交通の安全確保を図るため、実施設計業務を行いました。今後は、道路工事を行う計画です。	1,500
新納屋3号線外1実施設計	当該路線の交通の安全確保を図るため、実施設計業務を行いました。今後は、道路工事を行う計画です。	2,280
歩道用ロータリ除雪車(1.5m級)購入	当該車両を更新したことにより、冬期間における歩行者の安全な通行を確保できます。	28,515
歩道用ロータリ除雪車(1.3m級)購入	当該車両を更新したことにより、冬期間における歩行者の安全な通行を確保できます。	30,163
六ヶ所村地域家庭医療センター超音波白内障手術装置購入	当該施設に超音波白内障手術装置を導入したことにより、医療サービスの向上に寄与しました。	27,100
六ヶ所村地域家庭医療センター眼科手術顕微鏡購入	当該施設に眼科手術顕微鏡を導入したことにより、医療サービスの向上に寄与しました。	29,650
六ヶ所村地域家庭医療センターパソコン等購入	当該施設にパソコンおよびデータを保存するためのサーバを導入したことにより、継続的な医療サービスの提供が可能となりました。	8,400
六ヶ所村地域家庭医療センター医療機器購入	当該施設で使用していた輸液ポンプなどを更新したことにより、継続的な医療サービスの提供が可能となりました。	1,450
高齢者生活福祉センター介護用マッサージ器購入	当該施設で使用していた介護用マッサージ器を更新したことにより、福祉サービスの向上に寄与しました。	2,420
酪農振興センター農業用機械購入	当該施設で使用していた農業用機械を更新したことにより、給餌作業および肥料散布作業が円滑に行われ、当センターの安定的な運営に寄与しました。	3,000
六ヶ所村乳幼児等医療費給付事業	本事業は、村内に居住する0歳から15歳までの乳幼児などが医療保険各法により給付を受けた際に負担する自己負担額に対して同額を給付し、子育て費用の負担軽減などを目的として行っています。令和3年度は、基金として積み立てました。	5,200



▼ブロードキャスター



▼ペールカッター

☎ 72 | 8 0 1 8

令和3年度「特定防衛施設周辺整備調整交付金」活用事業

特定防衛施設周辺整備調整交付金とは、飛行場などの防衛施設の設置または運用が、その周辺地域の生活環境や開発に影響があるなど、特に配慮が必要と認められる市町村を対象に交付される交付金です。  
村では、この交付金を公共用施設の整備や生活環境の改善を目的とする事業に利用しています。

**お知らせ**  
令和3年度「特定防衛施設周辺整備調整交付金」活用事業

事業名	事業内容	交付金額(千円)
倉内道ノ上線道路改良工事	当該路線に排水構造物および歩道などを整備したことにより、交通安全の確保と歩行者の交通安全に寄与しました。なお、令和4年度も整備する計画です。	166,400
酪農振興センター看視舎等整備工事	当該施設の看視舎の建て替えおよび除雪車両を格納する車庫を建設したことにより、居住環境の改善ならびに適正な車両の維持管理が可能となりました。	37,000
千歳平小学校屋外トイレ等建設工事	当該小学校に屋外トイレおよび体育教材倉庫を建設したことにより、児童の就学環境の充実ならびに屋外運動場の利便性の向上に寄与しました。	34,000
泊川原南3号線舗装工事	当該路線において道路工事を行ったことにより、交通安全の確保と交通の円滑化に寄与しました。	15,200
千歳・睦栄線防雪柵実施設計	当該路線に防雪柵を設置するための実施設計業務を行いました。今後は、防雪柵を設置する計画です。	7,100
尾駱中央1号線配水管整備工事実施設計	既存の配水管を更新するため、実施設計業務を行いました。今後は、配水管整備工事を実施する計画です。	6,600
原々種農場・弥栄平線実施設計	当該路線の交通の安全確保を図るため、実施設計業務を行いました。今後は、道路工事を行う計画です。	2,800
高齢者生活福祉センター送迎バス購入	当該施設で使用する送迎バス1台を更新したことにより、高齢者の福祉サービスの充実に寄与しました。	10,000
高齢者生活福祉センター送迎ワゴン購入	当該施設で使用する送迎車両2台を更新したことにより、高齢者の福祉サービスの充実に寄与しました。	6,500
六ヶ所村学校教育支援事業	村内小中学校において、支援が必要な児童生徒に対し、学校生活を健全に送るため、学校教育支援員を配置しています。令和3年度は、学校教育支援員の人件費に交付金を充当するため、基金として積み立てました。	61,177



▼看視舎

▼車庫



▼送迎車(車椅子仕様1台)



▼送迎車



**お知らせ**  
令和4年度  
飼い犬の登録と  
狂犬病予防注射日程  
のお知らせ

飼い犬の登録および狂犬病予防注射を左記日程で行います。飼い犬の登録と毎年の狂犬病予防注射接種は、狂犬病予防法により義務付けられてい

ます。都合の良い日時・場所にて、必ず予防接種を受けさせていただきます。なお、村からはがきが送付されている人は忘れずにお持ちください。

■対象  
生後3カ月以上の全ての犬



	登録済みの犬	未登録の犬
注射料金	3,300円	3,300円
登録料金	-	3,000円

\*注射料金には注射済票交付手数料を含みます。登録は生涯で1度限りで、料金には鑑札証交付手数料を含みます

■注射・登録料  
\*動物病院などで予防注射を接種した場合は、村へ注射済票交付申請(交付手数料550円)が必要となりますので、注射済証をお持ちになり、福祉課で手続きをしてください

■福祉課 福祉・環境グループ  
☎ 72-8140

**募集**

**公営住宅の入居者を募集します**

公営住宅の入居希望者を募集します。入居希望者が多数の場合は、抽選となります。

- 応募受付締切 5月2日(月)16日(月)
- 抽選期日 5月31日(火) (予定)
- 抽選会場 役場分庁舎3階会議室
- 募集戸数など

施設名称	公営住宅 倉内団地
戸数	1
規格	木造平屋建3LDK
家賃	所得に応じて16,100円以上
住所	倉内字前谷地 92番地 569

詳細は村ホームページをご覧ください。左記までお問い合わせください。

■問合せ先 建設課  
☎ 72-8131

5月	地区	実施場所	時間
9日(月)	泊	第2焼山住宅前	9:10~9:30
		弁天様前	9:35~10:05
		町内会事務所前	10:10~10:40
		泊出張所前	10:45~11:05
	泊消防署前	11:10~11:40	
10日(火)	石川	集会所前	13:00~13:15
	出戸	集会所前	13:20~13:35
	老部川	千葉尚宅前	13:45~14:00
	尾駮浜	中村岩男宅前	14:05~14:25
	尾駮浜	役場前	9:20~9:40
11日(水)	野附	東酸KK前	9:45~9:55
	尾駮	清水知幸宅前	10:00~10:15
	二又	附田商店前	10:25~10:45
	室ノ久保	三戸明宅前	10:55~11:05
	千樽	十文字林業前	11:10~11:20
	戸鎖	消防屯所前	11:25~11:40
	中志	中村酒店前	9:30~9:45
	内沼	木村てる宅前	9:50~10:00
	倉内	旧集会所前	10:10~10:40
	平沼	平沼出張所前	10:50~11:20
12日(木)	新城平	前田商店前	11:25~11:40
	六原	バス停前	11:45~11:55
	端	バス停前	12:00~12:10
	笹崎	松尾宅前	12:15~12:25
	豊原	集会所前	9:30~9:40
	睦栄	集会所前	9:45~9:55
12日(木)	千歳	橋本光男宅前交差点	10:00~10:10
	庄内	集会所前	10:15~10:25
	第5庄内	第5庄内集会所前	10:30~10:40
千歳平	公民館前	10:45~11:00	

**お知らせ**  
新城平地区汚水処理場の  
廃止について

これまで新城平地区の汚水処理を担ってきた新城平農業集落排水処理場は、公共下水道との統合により4月1日に廃止となりました。現在は、南部浄化センターで処理しています。

なお、統合に伴う下水道料金などの変更はなくこれまで通り下水道を使用できます。今後とも、下水道事業へのご理解とご協力をよろしくお願い申し上げます。

■問 上下水道課  
☎ 72-2700

**お知らせ**

防災行政用無線などを用いた全国一斉の緊急情報の伝達訓練を実施

村では、地震・津波などの緊急時に、全国瞬時

警報システムから送られてくる国からの緊急情報を、確実に皆さんへ伝えるため、情報伝達訓練を行います。

■実施日時 5月18日(水) 11時頃

■情報伝達手段 防災行政用無線の試験方法

【放送内容】  
「これは、アラートのテストです」×3回  
「こちらは、ぼうさいっかしょこうほうです」  
「下りチャイム音」  
「原子力対策課」

☎ 72-8132

**お知らせ**

**農業者年金に加入しませんか**

■加入要件  
20歳以上60歳未満の国民年金第1号被保険者で年間60日以上農業をしている人

■メリット  
▽自分で積立てた保険料が、将来の年金になる安定了な制度  
▽保険料は月額2万円から6万7千円まで自由に設定でき、いつでも変更できる

■受給目安  
▽終身年金で80歳前に亡くなされた場合には死亡一時金あり  
▽保険料の全額が社会保険料控除の対象  
▽国から保険料の補助あり

加入年齢	納付期間	保険料納付総額	年金額(月額)	
			男性	女性
20歳	40年	960万円	75万円	63万円
30歳	30年	720万円	50万円	42万円
40歳	20年	480万円	30万円	25万円
50歳	10年	240万円	13万円	11万円

\*月額2万円で加入した場合の目安です  
\*年金額の試算も窓口で行っています

■問 申込先 農業委員会  
☎ 72-2111  
(内線337・338)

**令和4年度自衛官など募集のご案内**

募集種目	資格	受付期間	試験期日	処遇 (令和4年1月現在)
幹部候補生 一般 薬科	令和5年4月1日現在、22歳以上26歳未満の人(修士課程修了者は28歳未満の人)	6月16日(木)まで	《1次試験》 6月25日(土) 《2次試験》は後日お知らせ	《初任給》 大学修了者 月額243,500円 大学院修了者 月額247,500円
一般曹候補生	18歳以上33歳未満の人	5月10日(火)まで	《1次試験》 5月20日(金)~29日(日)* 《2次試験》 6月17日(金)~7月3日(日)*	《初任給》 高卒月額179,200円 大卒月額198,100円
自衛官候補生(任期制)		通年	別途各人に連絡します。	
航空学生	海:18歳以上23歳未満の人 空:18歳以上21歳未満の人	7月1日(金)~ 9月8日(木)	《1次試験》 9月19日(月) 《2次試験》は後日お知らせ	
貸費学生(技術)	大学の理学部・工学部の3・4年次または専門職大学院を除く大学院修士課程在学の人(正規の修業年限を終わる年の4月1日現在で26歳未満の人、大学院修士課程在学者は28歳未満の人)	6月1日(水)~ 11月11日(金)	12月3日(土)	《学資金貸与》 月額54,000円

\*試験期日は、後日指定されます ◎試験場所は別途各人に連絡します。詳細は下記までお問い合わせください。  
■自衛隊青森地方協力本部 三沢募集案内所 ☎ 0176 (53) 1346



農業委員会だより

第3回農業委員会総会が3月10日(木)に開催され、下記案件が議決・承認されました。

■報告第5号 農地法第3条の3第1項の規定による届出について  
3件 62,782㎡

□議案第8号 農地法第3条の規定による許可申請について  
2件 9,203㎡

□議案第9号 農地法第5条第1項の規定による許可申請について  
1件 1,676㎡

□議案第10号 農業経営基盤強化促進法に基づく農用地利用集積計画の承認について(利用権設定)  
1件 11,715㎡

□議案第11号 農業経営基盤強化促進法に基づく農用地利用集積計画の承認について(一括方式)  
2件 6,063㎡



☎農業委員会事務局  
☎ 72 - 2111 (内線 337・338)

第4回農業委員会総会は4月8日(金)に開催されました。今月の総会は5月11日(水)に開催予定です。また、各申請書の締め切りは毎月20日です。

**お知らせ**  
トントウビレッジ イベントのお知らせ  
◎プリザーブドフラワー教室  
プリザーブドフラワーを使用し春色のトピアリーを製作します。  
■日時(要申込)  
5月22日(日)  
午前:10時~12時  
午後:13時半~15時半  
■場所  
トントウビレッジ  
■対象  
中学生以上の人

■定員 各時間10人ずつ  
■参加費 300円  
■講師  
日本フラワーデザイン協会 澤田幾子氏  
■申込締切  
5月10日(火)(必着)  
◎料理教室  
下北の食材を使用したお弁当(ミートボール)  
・炊き込みご飯・鶏肉のカレー焼きなどを作ります。なお、作ったお弁当は試食せず、お持ち帰りとなります。  
■日時(要申込)  
6月8日(水)10時~13時  
■場所  
東通村保健福祉センター 野花菖蒲の里  
■対象  
中学生以上の人  
■持ち物  
エプロン・三角巾・手拭きタオル・上履  
■定員 10人  
■参加費 300円  
■講師  
管理栄養士 野呂浩子氏  
■申込締切  
5月24日(火)(必着)

◎料理教室  
下北の食材を使用したお弁当(ミートボール)  
・炊き込みご飯・鶏肉のカレー焼きなどを作ります。なお、作ったお弁当は試食せず、お持ち帰りとなります。

《イベント申込方法》  
はがきまたはメールにはがきで通知します  
① イベント名 ② 郵便番号 ③ 氏名・ふりがな ④ 年齢 ⑤ 電話番号 ⑥ 希望時間(プリザーブドフラワー教室のみ)を記載し、申し込みください。  
\*1通につき1人の申し込みとなります  
\*プリザーブドフラワー教室当選者には5月11日(水)以降に、料理教室当選者には5月25日(水)以降に

\*参加申込者が定員を超えた場合は、抽選となります。あらかじめご了承ください。  
☎申込先 トントウビレッジ  
〒039-4223  
下北郡東通村大字小田野沢字見知川1-809  
☎0175(48)2777  
メール: culture@tonthu-village.jp

六ヶ所村6次産業化活動助成金

第一次産業者(農業・畜産・水産・林業)または第一次産業者と商工業者との連携による、村内で生産された農林水産物を活用した6次産業化を支援します。

補助対象経費

- 【加工品等開発事業】
    - ・原材料費
    - ・機械装置などのレンタル費
    - ・外注加工費
    - ・検査分析費
    - ・調査研究費
    - ・広報宣伝費
    - ・展示会など出展費
    - ・その他加工品開発に要する経費
  - 【加工施設等整備事業】
    - ・加工品開発などに必要な施設の取得に要する経費
    - ・加工品開発などの過程で、必須となる機械設備などの取得に要する経費
    - ・その他加工施設などの整備に必要な経費
- \*補助事業で導入した施設、機械設備などの処分には制限があります

対象者

- ・村内に住所を有し、村内で農林水産業を営む個人
- ・村に所在を置く農林水産業を営む団体

補助率

- 【加工品等開発事業】  
補助対象経費の4/5以内の額(上限50万円)
- 【加工施設等整備事業】  
補助対象経費の4/5以内の額(上限100万円)

その他・留意事項

- ・令和5年3月31日(金)までに完了する事業が対象
- ・応募期間は12月23日(金)まで(申請書必着)

詳細はお気軽にお問い合わせください。 ☎農林水産課 ☎ 72 - 8134

六ヶ所村特産品開発促進事業補助金

村内で生産された農林畜水産物の高付加価値化、農林畜水産物などを活用した加工品開発や販売などの取り組みを支援します。

支援する取り組み

- ・商品開発、改良
- ・商品の開発、改良、マーケティング、販売促進などに関する調査研究
- ・外部専門家の指導
- ・包装などの開発
- ・販売、PRイベント開催や出展
- ・販路拡大、宣伝広告

補助対象経費

- ・外部専門家指導料
  - ・使用料および借上料
  - ・広告宣伝費
  - ・印刷製本費
  - ・旅費
  - ・原材料費
  - ・手数料
  - ・委託料
  - ・消耗品費
  - ・通信運搬費
- など

対象者

村内に住所または活動の拠点を有する事業者および団体

補助率

補助対象経費の8割以内の額(上限100万円)  
\*国、県またはその他公共機関などから助成を受けている場合は、その助成金分は補助対象経費としない



# 5月のスケジュール

村の保健行事や講座、イベント情報を掲載しています

\*新型コロナウイルス感染症の影響により、スケジュールが変更になる場合があります

日	曜	行事名
1	日	企画展「郷土を拓いた人々」(郷土館) 9:00~16:00 *6月19日まで開催
2	月	スワニー・図書館・郷土館・ろっぶ 休館日
3	火	【憲法記念日】
4	水	【みどりの日】
5	木	【こどもの日】
6	金	※リトミック教室 9:30~10:30
7	土	◎南部せんべい手焼き体験会 10:00~12:00
8	日	
9	月	スワニー・図書館・郷土館・ろっぶ 休館日
10	火	※健康ダンス教室 18:00~19:30
		◎ベビーマッサージ教室 9:30~10:30
		◎アフターピクス教室 10:30~11:30
11	水	男性の運動教室〈ろっぶ〉 18:30~20:00
12	木	☎ワッ歯ッ歯!むし歯0教室 (受付) 10:40~10:50
		☎3歳児健診(受付) 12:30~12:45
		※5歳若返り!!筋力UP教室 18:00~19:30
13	金	
14	土	
15	日	森のくまさんおはなし会〈図書館〉 ①0歳から3歳むけ 10:00~ ②3歳から6歳むけ 11:00~
16	月	スワニー・図書館・郷土館・ろっぶ 休館日 ※男性の運動教室 18:30~20:00
17	火	
18	水	

日	曜	行事名
19	木	☎1歳児健診(受付) 9:45~10:00
		婦人健診〈千歳平地区公民館〉 (受付) 11:30~13:00
		☎1歳6カ月児健診(受付) 12:45~13:00 ※マッスルズコンディショニング教室 18:00~19:30
20	金	婦人健診〈老人福祉センター〉 (受付) 11:30~13:00
21	土	陶芸教室〈郷土館〉 9:30~12:00
22	日	
23	月	スワニー・図書館・郷土館・ろっぶ 休館日
		婦人健診〈老人福祉センター〉 (受付) 11:30~13:00
		◎5歳児発達相談(受付) 13:15~13:30 ※男性の運動教室 18:30~20:00
24	火	◎乳幼児相談(受付) 9:45~10:00
		◎2歳児歯科健診(受付) 12:30~12:45 ※健康ダンス教室 18:00~19:30
25	水	※栄養教室 10:00~12:00
26	木	※5歳若返り!!筋力UP教室 18:00~19:30
		☎7カ月児健診(受付) 9:45~10:00 ☎4カ月児健診(受付) 13:00~13:15
27	金	◎ワールドキッチン 9:30~13:00
28	土	☎牛乳餅づくり教室 9:30~12:00
29	日	※パパママクラス 9:30~12:00
30	月	スワニー・図書館・郷土館・ろっぶ 休館日
31	火	

〈 〉内は開催場所。※マークは保健相談センター、◎は中央公民館、☎はスワニー内で行われる事業です。

## 戸籍の窓

### お誕生 おめでとう

かわはら りんか 河原 稟華(拓矢) 泊  
たかほし ちわ 高橋 奏羽(公二) 老部川  
かわもと りゆ 川本 莉由(啓太) 臈レイクタウン  
あぼ いちか 阿保 一花(健太) 臈レイクタウン  
みやもり かなた 宮守 奏汰(兼汰) 泊  
いわさき ゆうま 岩崎 悠真(恵志) 倉内

### ろっかしよの人口

(4月1日現在)

人口(前月比)	
男性	5,426 (5)
女性	4,539 (-9)
計	9,965 (-4)
世帯数	4,977 (36)

### ご結婚 おめでとう

渡辺 響(尾駮レイクタウン)  
福井 梨乃(尾駮レイクタウン)  
工藤 智也(尾駮レイクタウン)  
嘉賀沙耶加(尾駮レイクタウン)  
佐々木隆志(六原)  
河門前由紀(南部町)

### おくやみ

村畑正太郎 83歳(泊)  
橋本トク子 90歳(尾駮)  
阿部 一治 80歳(尾駮浜)  
林下 又エ 87歳(泊)  
長谷川良男 88歳(泊)  
米田 勇作 80歳(尾駮)  
三浦 スエ 85歳(睦米)  
山内三太郎 84歳(泊)  
大竹 悦人 73歳(泊)  
坂上 慶一 97歳(戸鎖)  
久保 なか 88歳(戸鎖)  
佐々木リサ 89歳(中志)  
高田 ハナ 93歳(老部川)  
中村與三郎 90歳(泊)  
米内 てる 94歳(出戸)

3月届け出分。村に届け出をした人で本紙への掲載を希望した人のみ載せています。

☎住民課 ☎72-8161

## お知らせ

### 郷土館 イベントのお知らせ

◎企画展「郷土を拓いた人々」開催中  
開拓の歴史のパネルや当時の生活の様子を伝える写真などを展示し、広大な台地を開拓してきた人々の歴史を振り返ります。

#### 開催期間

6月19日(日)まで

#### 開館時間

9時~16時

#### 場所

郷土館 多目的ホール

#### 入館料 無料

### ◎南部せんべい手焼き体験会

六ヶ所村でも大正時代から食べられていた南部せんべいを鉄製の焼き器で手焼きします。伝統的な白せんべいや好きな具材を入れたオリジナルせんべいを焼いてみませんか。

## か。

日時 5月7日(土)10時~12時  
場所 中央公民館 調理実習室  
参加費 1組300円(10枚分)  
定員 5組  
持ち物 エプロン、三角巾、飲み物、せんべいに入れる具材



### ◎陶芸教室

湯のみや置き物、縄文土器など好きな作品を作ることが出来ます。9月に素焼き、10月に本焼きをして完成となります。

#### 日にち

5月21日(土)・6月11日(土)・7月9日(土)

#### 時間

9時半~12時

\*右記以外の日でも、都合の良い日に各自で作品を製作できます

## 合の良い日に各自で作品を製作できます

日時 5月28日(土)9時半~12時  
場所 スワニー 調理実習室  
参加費 1組200円  
定員 6組



### ◎牛乳餅づくり教室

六ヶ所村と東北町は、青森県の牛乳生産量の約60%を生産しています。村特産の牛乳を使って、もちもちぷるぷるの食感の牛乳餅を作ってみませんか。

#### 日時

5月28日(土)9時半~12時

#### 場所

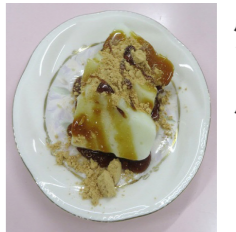
スワニー 調理実習室

参加費 1組200円

定員 6組

## 持ち物

エプロン、三角巾、持ち帰り用タッパー



\*新型コロナウイルス感染症の拡大状況により、開催を中止または延期する場合があります  
☎申込先 郷土館 ☎72-2306

## お知らせ

### 45歳以上の転職・再就職をサポート

就職活動のノウハウ(仕事の探し方、応募書類作成・面接対策など)を知りたい人、就職活動に不安を抱えている人などカウンセラーがマンツーマンでサポートします。お気軽にご相談ください。

## 日時・場所など

	日時	場所
青森地区	平日、第2・4土曜日 9:00~16:00	ネクストキャリアセンターあおもり(青森市安方1丁目1-40アスパム7階)
八戸地区	第2・4水曜日 13:00~16:00	友の会福祉会館(八戸市長根1丁目2-8)
弘前地区	平日 9:00~16:00	キャリアスクールI・M・S(弘前市土手町134-8)

\*相談は事前に申し込みが必要となります

#### 相談料 無料

☎申込先 ネクストキャリアセンターあおもり

☎017(723)6350





**ロクナビ**

ロックTVスタッフが取材・編集した村の話題などをお届けします。(金曜夕方更新)

**Pick Up! ユニフォームパートナー締結式**



ヴァンラーレ八戸と共同企業体六ヶ所ソイルセンターがユニフォームパートナー締結を行いました。これにより、社名ロゴがユニフォーム前面に掲載されます。ヴァンラーレ八戸の今季の活躍に期待です。(3月26日収録)

◎企業版ふるさと納税贈呈式  
(3月29日収録)

**備えよう、原子力災害  
(屋内退避編、避難編、さくっと概要版)**

備えよう、原子力災害

六ヶ所村原子力災害避難計画  
Part 1 (屋内退避編)  
六ヶ所村 原子力対策課

原子力災害が発生した場合、どのような行動をとれば良いのでしょうか。屋内退避方法と避難方法

に分け、詳しく解説します。また、2つを短くまとめた「さくっと概要版」も併せてご覧ください。いざというときのため、日頃からあらゆる災害に備えましょう。(令和3年度制作)

**ハロー!! 六ヶ所村  
～六ヶ所村で暮らす外国人に密着～**



六ヶ所村で暮らしている外国人は、どのような毎日を送っているのでしょうか。そんな疑問に答えるべくサラさん・フィリップさん・グレッグさんの3人の在住外国人に密着取材してきました。ぜひご覧ください。(令和3年度制作)

**▶広報ろっかしょ**



広報ろっかしょ最新号の掲載内容などを放送します。

**▶写真で巡るろっかしょ～取材アルバム～**



広報紙の取材で撮影した写真を基に、アルバム風に編集して放送します。広報紙には掲載できなかった写真を見ることができます。

**▶六人～写真家 一戸一晃～**



写真を通して村の豊かな自然を紹介してきた一戸さんに密着取材。レンズ越しに見える村の魅力とは……。

**▶令和4年第1回六ヶ所村議会定例会**



3月9日から18日まで開かれた、令和4年第1回六ヶ所村議会定例会の様子を放送します。

■テレビが映らない・受信状況が悪い時の連絡先  
六ヶ所村故障受付 (毎日8時～19時)  
☎ 0120 (357) 252

■受信設備の新設・移設・各種問い合わせなどの連絡先  
六ヶ所村サポートセンター (平日9時～17時)  
☎ 0120 (357) 727

◎BSデジタル放送(有料)を視聴するには、各放送局との契約が必要です。連絡先は新聞などのBS番組表をご覧ください。

■5月1日(午前6時)～6月1日(午前6時)

時	番組名	時	番組名
6:00	ロクナビ	15:00	ロクナビ
6:15	ろっぶスタッフと学ぶ～ストレッチポール運動～	15:15	ハロー!!六ヶ所村～六ヶ所村で暮らす外国人に密着～
6:25	ハロー!!六ヶ所村～六ヶ所村で暮らす外国人に密着～	15:45	応急手当の基礎知識～ノドにものが詰まった時の手当～
6:55	地震・津波情報のあれこれ!	16:00	ロクナビ
7:00	ロクナビ	16:15	六人～写真家 一戸一晃～
7:15	新型コロナウイルスに関するお知らせ	16:45	さあサ踊ろうよ六ヶ所音頭
7:20	六人～写真家 一戸一晃～	17:00	令和4年第1回六ヶ所村議会定例会～提案理由～
7:50	防災行政用無線 正しい電池交換の仕方	17:35	応急手当の基礎知識～心肺蘇生法(成人)とAEDの使い方～
7:55	気象情報のあれこれ!	18:00	令和4年第1回六ヶ所村議会定例会～一般質問～
8:00	ロクナビ	18:15	ロクナビ
8:15	泊神楽会～伝統を重んじ伝統を後世に伝える～	18:30	ロクジロー・メジロちゃんのふれあいしんぜん大使!～泊こども園編～
8:45	応急手当の基礎知識～応急手当と119番通報～	19:00	令和4年第1回六ヶ所村議会定例会～提案理由～
9:00	ロクナビ	19:15	ロクナビ
9:15	新型コロナワクチン追加接種(3回目)について	19:30	ロクジロー・メジロちゃんのふれあいしんぜん大使!～泊こども園編～
9:20	転倒・骨折予防体操～自宅バージョン～	20:00	ロクナビ
9:45	今日からできる認知症予防	20:15	泊神楽会～伝統を重んじ伝統を後世に伝える～
9:55	広報	20:45	国民年金基礎知識
10:00	令和4年第1回六ヶ所村議会定例会～提案理由～	21:00	令和4年第1回六ヶ所村議会定例会～提案理由&一般質問～
10:35	応急手当の基礎知識～けがをした時の手当～	21:22	ロクナビ(総集編4月)
10:50	広報、写真で巡るろっかしょ	21:45	六人～三葉流秀寿の会 家元 三葉秀子こと三戸秀子～(平成30年度制作)
11:00	ロクナビ	21:45	横山ひできのグルメ探訪～ろばた焼き 魚政～(平成30年度制作)
11:15	ロクジロー・メジロちゃんのふれあいしんぜん大使!～泊こども園編～	23:15	六人～三葉流秀寿の会 家元 三葉秀子こと三戸秀子～(平成30年度制作)
11:45	応急手当の基礎知識～乳児小児の心肺蘇生法～	23:45	横山ひできのグルメ探訪～ろばた焼き 魚政～(平成30年度制作)
12:00	令和4年第1回六ヶ所村議会定例会～一般質問～	00:00	ロクナビ
13:15	NEW 備えよう、原子力災害(屋内退避編)	00:05	ロックTVからのお知らせ 青森環境放射線モニタリング
13:30	NEW 備えよう、原子力災害(避難編)	00:15	ロックTVからのお知らせ 青森環境放射線モニタリング
13:50	無料のPCR等検査について	00:30	横山ひできのグルメ探訪～ろばた焼き 魚政～(平成30年度制作)
13:55	伝えたい六ヶ所の風景	00:50	広報、写真で巡るろっかしょ
14:00	六人～三葉流秀寿の会 家元 三葉秀子こと三戸秀子～(平成30年度制作)		
14:30	横山ひできのグルメ探訪～ろばた焼き 魚政～(平成30年度制作)		
14:50	広報、写真で巡るろっかしょ		

総務課 情報システムグループ  
☎ 72-8015

\*番組では、一部内容を変更して放送する場合があります  
\*機器調整のため番組を休止することがあります



# 上十三・十和田湖広域定住自立圏情報



「ぐるっとNAVI 上十三・十和田湖広域定住自立圏情報」は、中心市である十和田市と三沢市をぐるっと囲む圏域町村を、ぐるっと見て歩いてほしいという思いで名付けられています。圏域住民の交流促進や圏域の活性を図ることもできます。

## 【移10生活】

<http://towada-iju.com/kamitousan/>

検索

上十三・十和田湖広域定住自立圏の10市町村の移住・定住情報を発信するウェブサイト『移10生活』をご存知ですか？ このサイトでは、それぞれのまちの特徴や移住・定住を支援する取り組みを紹介しています。ふるさとを離れ遠くで暮らしている友人・親族の皆さんに、ぜひご紹介してください！

## 六ヶ所村 ROKKASHO VILLAGE

### ●宝くじ文化公演 Family Concert ～オーケストラで聴くジブリ音楽～

スタジオジブリのアニメ映画音楽を、井上あずみ、木村弓、本名陽子が歌い、16人編成のN響団友オーケストラが奏でます。家族みんなでジブリ音楽の世界に入り込みませんか。

■日時 8月20日(土) 15:00 開演

■場所 スワニー

■入場料 一般1,500円(当日2,000円)

高校生以下1,000円(当日1,500円)

\*入場料は宝くじの助成により特別料金となっており、5月14日(土)より販売開始

■入場券取扱場所 ローソン(Lコード:21003)

■問スワニー ☎72-3400



### 上十三・十和田湖広域定住自立圏 観光ガイドをご覧ください

上十三・十和田湖広域定住自立圏のイベントやモデルコースなどの情報を公開しています。ぜひ、ご覧ください。



■上十三・十和田湖広域定住自立圏観光推進協議会事務局(十和田市商工観光課内)

☎0176(51)6771

### 2022 たのしむべ！フェスティバル 開催中止のお知らせ

6月4日(土)・5日(日)の日程で開催を予定していましたが、新型コロナウイルスの感染拡大が懸念される状況を受け、来場者の皆さんの健康と安全を最優先に考えた結果、開催を中止とすることとしました。

開催を楽しみにしていた皆さんには、ご迷惑をお掛けしますが、ご理解くださいますようお願いいたします。

■政策推進課

☎72-8136

■一般社団法人六ヶ所村観光協会

☎71-3115

(編集後記)

○千歳平小学校新校舎の取材へ。紙面でもお伝えしている通り、木材がふんだんに使われていて木の良い香りが広がっていました。インタビューをした児童も「木の良い香りがする」「温かい感じがする」と木造の校舎に木の良さを感じているようでした。千歳平小の児童たちには、木のぬくもりが感じられる校舎で、地域の皆さんに見守られながら、多くの交流を経験してほしいですね。(沼尾)

○コロナ禍で迎える3回目のGW、皆さんはどう過ごされますか？ たのしむべフェスティバルも中止となり広報担当としても残念であります。さて、母校である千歳平小学校の新校舎と入学式の取材へ伺いました。新校舎は階段が印象的な造りで、エレベーターも完備。そして旧校舎に比べ教室は狭く、先生と児童の生徒が近くなり、児童1人1人に先生の目が行き届くなど感じました。(佐藤)

## 図書館のススメ

○六ヶ所村民図書館 ☎72-3405

【開館時間】(火～金) 9:30～19:00

(土日・祝日) 9:30～17:00

### 一般 カムカムマリコ

林 真理子/著(文藝春秋)



全部楽しみ尽くすのがマリコの流儀。オリンピック、皇室問題、総選挙などについてつづる。磯田道史との対談も収録。同一雑誌でのエッセイ最多掲載回数でギネス記録を達成した『週刊文春』連載を単行本化。

### 一般 おしゃべりな部屋

川村 元気/著  
近藤 麻理恵/著(中央公論新社)



部屋の数だけ、そこに暮らす人と、おしゃべりなモノたちとの思い出がある。近藤麻理恵が片付けてきた部屋にまつわる実話をもとに、川村元気が紡いだ、少し不思議な7つの部屋の物語。『読売新聞』連載を加筆修正。

### 児童 たんぽぽのちいさいたねこちゃん

なかや みわ/作・絵(学研教育みらい)



たねこちゃんは、タンポポの綿毛の子。小さくて弱くて自分に自信がありません。ある日、スズメに連れられて、散々な目に遭ってしまい……。泣いて、笑って、ちょっぴり自分に自信がつくお話。見返りにタンポポのお話などあり。

### YA 嫌いな教科を好きになる方法、教えてください！

河出書房新社/編(河出書房新社)



中学校で習う5教科+実技教科。この中に嫌いな教科はありますか？ 学者や研究者、アーティストらが、それらの教科をなぜ学ぶのか、楽しみ方・学び方のコツ、知られざる世界の面白い話などを語ります。

\*YA(ヤングアダルト・ティーンズ)とは『若い大人』の10代の皆さんにおすすめしたい本です

### 2022年度 国家公務員(高校卒業程度) 税務職員採用試験のお知らせ

仙台国税局では、税務のスペシャリストとして活躍するバイタリティー溢れる税務職員を募集しています。国の財政を支える税務職員に、あなたもチャレンジしてみませんか。

■受験資格

①令和4年4月1日において高校卒業後3年を経過していない人および令和5年3月までに高校を卒業する見込みの人

②人事院が①に準ずると認める人

■申込受付期間

6月20日(月)～29日(水)

■申込方法

国家公務員試験採用情報NAVI(<https://www.jinji.go.jp/saiyo/saiyo.html>)から申し込みしてください。

■第1次試験日

9月4日(日)

■仙台国税局人事第二課試験研修係

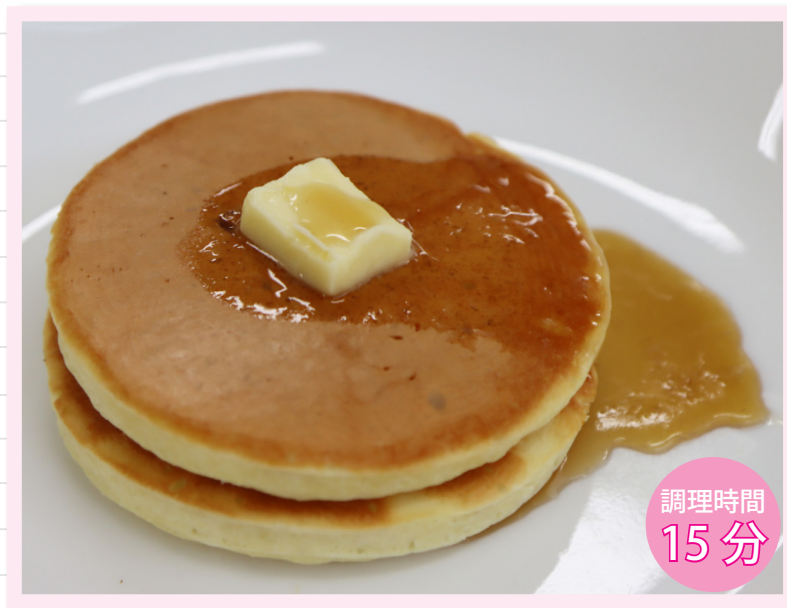
☎022(263)1111(内線3236)

■人事院東北事務局

☎022(221)2022



# ろっか食堂



## 冷めても固くなりにくい 長いものふわふわパンケーキ

長いものは栄養価が高く、消化が良いため昔から滋養強壯の野菜として親しまれています。特に、**ビタミンB1、ビタミンC、食物繊維、カリウム**が比較的多く含まれていて、**高血圧の予防に効果が期待**できます。生で食べると栄養素を損なうことなく摂取できますが、加熱することで食感や味わいに変化し、生で食べる時とは違ったおいしさを楽しむことができます。

### 《1人分の栄養価》

エネルギー 240kcal、たんぱく質 6.2g  
脂質 5.6g、食物繊維 1.2g、塩分 0.5g

### ■材料【4人分】 ☆=六ヶ所産

- 長いもの皮 … 6 cm 程度 ☆
- ホットケーキミックス … 200g
- 豆乳 … 200ml
- バター、はちみつ … 適宜

### ■作り方

- 1 長いものの皮はピーラーでむき、すりおろす。
- 2 1をボールに入れ、豆乳を加えたら泡立て器でしっかり混ぜる。
- 3 2にホットケーキミックスを入れ、さらによく混ぜる。
- 4 温めたフライパンを弱火にし、3を流し入れる。
- 5 プツプツと小さな泡が出てきたらひっくり返し、さらに弱火で焼き、中まで火を通してきれいな焼き目をつける。
- 6 お好みでバターやはちみつをかける。

### 👉ここがポイント👈

豆乳の他、野菜ジュースなど好きなものを入れてアレンジできます。また、水分量を減らして揚げるとドーナツも作ることができます。

## 食のコラム

### ▶▶▶朝ごはんを食べるべき理由とは？

令和3年度 乳幼児健診で、子どもが朝食を欠食することがあると答えた人は次のとおりです。5歳児は他の年代より多く、保護者も朝食を欠食するという人が33.8%いました。幼児期の食生活は今後の成長・発育に影響するため、家族全体で規則正しい食事を身に付けましょう。

1歳6か月児	3歳児	5歳児
1.7%	1.3%	20.9%

(令和3年度 六ヶ所村乳幼児健診アンケートより)

### 《朝食を食べるべき3つの理由》

- 1 頭を動かす役目がある  
朝食を欠食すると午前中頭がぼんやりするため生活や仕事に影響がでます。
- 2 昼の暴食を防ぐ  
空腹の状態で昼食を迎えると、一度に多く食べ過ぎてしまう可能性があります。
- 3 1日のエネルギー量を満たす  
朝食に限らず食事を欠食すると、1日に必要なエネルギーが不足する場合があります。十分な量を摂取しましょう。

### 今月号の 担当者



食生活改善推進員会  
推進員 安部さん

朝食がパン派の人には、卵やツナのおかず・具だくさんのスープ、ご飯派の人には、納豆または卵をつかったおかず・具だくさんのみそ汁がお手軽でおすすめです。また、朝食を食べる習慣がない人は、まずはバナナやヨーグルトなど何かを口にするところから始めてみましょう♪