



第2次六ヶ所村 男女共同参画社会基本計画

～男女がわかち合い、支えあうまち～

青森県六ヶ所村



「男女が分かち合い 支えあうまち」 を目指して

六ヶ所村は、国家石油備蓄基地や原子燃料サイクル施設をはじめ、国際核融合エネルギー研修センター、地域性を活かした自然エネルギー発電施設等多くのエネルギー関連施設が集積し、自然と科学が融合するまちです。

第4次六ヶ所村総合振興計画では、「郷土^{ふるさと}を愛し、未来^{あした}へ躍進」を理念とし、「安らぎと幸せを実感できるまち」を将来像として、村民一人ひとりが豊かに暮らしていけるまちづくりに取り組んでいます。このような中で、性別にかかわらず、一人ひとりの人権が尊重され、その個性と能力を十分に発揮することができる男女共同参画社会の実現が必要となっています。

また、新型コロナウイルス感染症の感染拡大により、企業においては、ワーク・ライフ・バランスの取組みやテレワーク、オンラインの活用などにより、新たな働き方や暮らし方が見出されている一方で、在宅時間が増えることによるパートナー間の暴力等の増加、家事・育児等、女性の負担の集中などが懸念されています。

村では、村総合振興計画を柱として、平成23年度に第1次男女共同参画社会基本計画を策定し、男女共同参画社会の実現に向けて、様々な取組を進めてまいりましたが、これまでの取組や課題及び村民の意識調査を踏まえ、このたび、令和4年度からの10年間における村の基本計画や具体的な施策を示した「第2次六ヶ所村男女共同参画社会基本計画」を策定しました。

また、基本計画で定められた施策を効果的に実施するための、具体的な事務事業や活動を示した前期・後期の各5年間の計画として「第2次六ヶ所村男女共同参画社会前期実施計画」を策定しました。

なお、この計画は、「女性の職業生活における活躍の推進に関する法律（女性活躍推進法）」に基づく推進計画及び「配偶者からの暴力の防止及び被害者の保護等に関する法律（DV防止法）」に基づく基本計画と位置づけています。

最後に、男女共同参画社会を実現するためには、行政だけでなく、村民の皆様、事業者、地域団体、NPO等関係団体の皆様との協働により、各種施策を推進してまいりたいと考えておりますので、より一層のご理解とご協力をお願い申し上げます。

六ヶ所村長 戸 田 衛

第1章 計画の構想

1 計画の基本的な考え方

1-1	計画の目的	2
1-2	基本理念	2
1-3	計画の性格	3
1-4	計画の期間	3

2 計画策定の背景

2-1	世界、国の動き	4
2-2	青森県の動き	5
2-3	六ヶ所村の動き	5

1	計画の基本目標	7
2	施策の体系	8
3	施策の方向	9

第2章 計画の内容

基本目標Ⅰ あらゆる分野における女性の参画拡大

主要課題1 政策・方針決定過程への女性の参画拡大

主要課題2 雇用における男女共同参画社会の推進と仕事と生活の調和

主要課題3 地域における男女共同参画の推進

基本目標Ⅱ 安心・安全な暮らしの実現

主要課題1 女性に対するあらゆる暴力の防止

主要課題2 生活上の困難に対する支援と環境の整備

主要課題3 生涯を通じた健康支援

基本目標Ⅲ 男女共同参画社会の実現に向けた基盤の整備

主要課題1 男女共同参画社会の推進

第3章 計画の推進

1	計画の推進体制	15
2	計画の進行管理	15
3	関係機関との連携	15

資料編	17
-----	----

第1章

計画の構想



〈村の花〉 ニッコウキスゲ

第1章 計画の構想

1 計画の基本的な考え方

1-1 計画の目的

六ヶ所村では、平成23年（2011年）に「六ヶ所村男女共同参画社会基本計画」を策定し、男女共同参画社会の実現のため、施策を推進してきました。

しかしながら、男性は仕事、女性は家庭といった固定的性別役割分担意識や、女性が意思決定過程にかかわる機会が少ないなど、家庭・地域・職場のさまざまな場面での男女格差も少なからず存在している状況です。

また、少子高齢化の進行や人口減少社会の到来など家族、地域社会の変化に伴う新たな課題への対応も必要とされています。

「第2次六ヶ所村男女共同参画社会基本計画」は、社会情勢の変化に対応するとともに、男女の性別にとらわれることなく、それぞれの個性や能力を大切にしながら、家庭・地域・職場などでともに支えあい、多様な生き方を自由に選択し、豊かさを享受することで安心して暮らせる社会の実現を目指して、村の施策の方向を定めるため、策定するものです。

1-2 基本理念

「男女がわかち合い、支えあうまち」を目指して

平成11年（1999年）に施行された「男女共同参画社会基本法」において、男女共同参画社会の形成とは、「男女が、社会の対等な構成員として、自らの意思によって社会のあらゆる分野における活動に参画する機会が確保され、もって男女が均等に政治的、経済的、社会的及び文化的利益を享受することができ、かつ、ともに責任を担うべき社会」と定義されています。

「男女共同参画社会基本法」の主旨を尊重しつつ、「女性の職業生活における活躍の推進に関する法律（女性活躍推進法）」、「配偶者からの暴力の防止及び被害者の保護等に関する法律（DV防止法）」を加味しながら、男女の人権が尊重され、豊かで活力ある社会の実現を目指します。

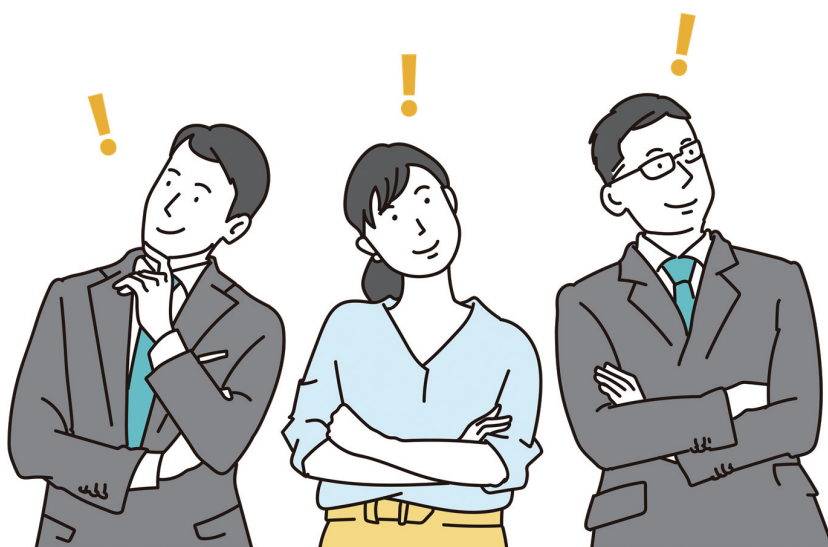
1-3 計画の性格

男女共同参画社会基本法に規定された「市町村男女共同参画計画」として位置づけ、国の「第5次男女共同参画基本計画」、県の「第4次あおもり男女共同参画プラン21」、市の「第4次総合振興計画」をはじめとする市の個別計画との整合性を図り、策定するものです。また、女性活躍推進法に基づく「女性活躍推進計画」並びにDV防止法に基づく「DV防止計画」としても位置づけられます。

1-4 計画の期間

第2次六ヶ所市男女共同参画社会基本計画は、令和4年度から令和13年度までの10年間の計画とし、基本計画と実施計画の2部構成とします。

実施計画は、基本計画で定められた施策を効果的に実施するための具体的な事務事業や活動を示した短期計画とし、令和4年度から令和8年度までの5年間の計画とします。



2 計画策定の背景

2-1 世界、国の動き

昭和50年（1975年）、国際連合が提唱した「国際婦人年」を契機として、メキシコシティで第1回目の世界女性会議である「国際婦人年世界会議」が開催され、各国のとるべき措置のガイドラインとなる「世界行動計画」が採択されました。

これを受けて、同年、日本では女性の地位向上のための国内本部機構として婦人問題企画推進本部を設置し、昭和52年（1977年）に「国内行動計画」を策定しました。これ以降、日本の男女共同参画への取組は世界女性会議等において採択された国際文書を踏まえて国内における行動計画を策定し、総合的・体系的な施策の推進を図るという国際連合を中心とした「平等・開発・平和」という目標達成のための世界規模の動きと方向性を同じくして進められてきました。

女子に対する差別撤廃に関しても、国際連合の総会において男女平等原則を具体化するための基本的かつ包括的な条約である「女子に対するあらゆる形態の差別の撤廃に関する条約」が昭和54年（1979年）に採択され、日本は昭和60年（1985年）にこの条約に批准しています。

その後、国内本部機構の充実強化を図るため平成6年（1994年）に「男女共同参画推進本部」を設置するとともに、内閣総理大臣の諮問機関として「男女共同参画審議会」が設置されました。さらに、平成8年（1996年）には、「行動綱領」や「男女共同参画ビジョン」を受けて、「男女共同参画2000年プラン」を策定し平成11年（1999年）には男女共同参画社会基本法が公布・施行し、男女共同参画社会基本法に基づく法定計画として平成12年（2000年）に「男女共同参画基本計画（平成13年度～平成17年度）」が策定されました。

平成13年（2001年）1月には、内閣府に「男女共同参画会議」及び「男女共同参画局」が設置されるなど、推進体制が格段に充実・強化されました。また、同年4月には「配偶者からの暴力の防止及び被害者の保護に関する法律（通称：DV法）」が成立し、平成14年（2002年）4月から全面施行されました。

平成27年（2015年）に開催された国連サミットにおいては、「持続可能な開発目標」（SDGs）が全会一致で採択され、その目標5として「ジェンダー平等と女性のエンパワーメント」が掲げられました。我が国もこれに積極的に取組むこととし、女性の採用・登用・能力開発等のための事業主行動計画の策定を事業主に義務付ける「女性活躍推進法」を制定、女性の活躍推進の動きが拡大したことを踏まえ、「第4次男女共同参画基本計画」が決定し、現在は「第5次男女共同参画基本計画（令和3年度～令和7年度）」の計画期間に当たります。

2-2 青森県の動き

都道府県は、男女共同参画社会基本法第14条に基づき、都道府県男女共同参画基本計画を定めなければならないとなっており、青森県では、平成12年（2000年）に男女がともに参画する社会を実現するための指針となる「あおり男女共同参画プラン21」を策定し、平成13年（2001年）には「青森県男女共同参画推進条例」を制定し、男女共同参画推進の拠点施設として「青森県男女共同参画センター」が設置されました。

平成19年（2007年）に青森県の「生活創造推進プラン」や国の「男女共同参画基本計画（第2次）」との整合性などを勘案し、第2次となる「新あおり男女共同参画プラン21」を策定、平成24年（2012年）には国の「第3次男女共同参画基本計画」等を踏まえ「第3次あおり男女共同参画プラン21」が策定されました。

平成27年（2015年）には女性活躍推進法が成立、「第4次男女共同参画基本計画」が決定し、女性の活躍推進の動きが拡大したことを踏まえ、男女共同参画社会の実現に向けた県の取り組みを更に推進するため、平成29年（2017年）に「第4次あおり男女共同参画プラン21」が策定されました。

令和2年（2020年）には国の「第5次男女共同参画基本計画」が策定されたことを踏まえ、令和3年（2021年）には「第5次あおり男女共同参画プラン」が策定されました。

2-3 六ヶ所村の動き

平成11年（1999年）に制定された「男女共同参画基本法」の主旨を尊重し、国の「男女共同参画基本計画（第2次）」及び県の「新あおり男女共同参画プラン21」を勘案し、さらに村の「第3次六ヶ所村総合振興計画」との整合を図り、平成23年（2011年）に「六ヶ所村男女共同参画社会基本計画」を策定しました。

第2章

計画の内容



〈村の鳥〉 オジロワシ

第2章 計画の内容

1 計画の基本目標

「男女がわかち合い、支えあうまち」という基本理念を踏まえた、男女共同参画社会の実現を目指すため、次に掲げる項目を基本目標とし、施策を計画的に推進します。

〔基本目標Ⅰ〕 あらゆる分野における女性の参画拡大

〔基本目標Ⅱ〕 安心・安全な暮らしの実現

〔基本目標Ⅲ〕 男女共同参画社会の実現に向けた基盤の整備



2 施策の体系

基本理念	基本目標	主要課題	施策の方向
男女がわかち合い、支えあうまち	Ⅰ あらゆる分野における女性の参画拡大	1 政策・方針決定過程への女性の参画拡大※ ¹	(1) 各種審議会等への女性の参画推進
			(2) 管理職への女性の登用推進
			(3) 組織、団体等における女性の参画拡大
		2 雇用における男女共同参画の推進と仕事と生活の調和※ ¹	(1) 均等な雇用の機会と待遇確保の推進
			(2) 子育て支援の充実
			(3) 多様で柔軟な働き方の推進
	(4) 就業機会の確保		
	3 地域における男女共同参画の推進※ ¹	(1) 地域防災における男女共同参画の推進	
		(2) 地域に向けた男女共同参画の意識向上	
	Ⅱ 安心・安全な暮らしの実現	1 女性に対するあらゆる暴力の防止※ ²	(1) 各種ハラスメント、暴力(DV)、ストーカー行為、性犯罪等を許さない意識の醸成
			(2) 性犯罪・性暴力防止の啓発活動
			(3) 被害者のための相談体制充実
			(4) 関係機関との連携
(5) 被害者保護の二次被害防止			
2 生活上の困難に対する支援と環境の整備		(1) ひとり親家庭への生活安定への支援	
		(2) 高齢者福祉・障がい者福祉の充実	
3 生涯を通じた健康支援		(1) 心の健康問題への対策	
		(2) 男女の健康づくりの推進	
Ⅲ 男女共同参画社会の実現に向けた基盤の整備	1 男女共同参画社会の推進	(3) 特定健診受診率の向上	
		(1) 男女共同参画に関する研修への教職員の参加促進	
		(2) 学校教育における男女共同参画の理解促進	
		(3) 小中学生の海外派遣による交流	
		(4) 個性や能力を尊重した教育の推進	
(5) 地域に向けた男女共同参画の意識向上			

※ 1 女性活躍推進基本計画に係る項目

※ 2 DV防止基本計画に係る項目

3 施策の方向

〔基本目標Ⅰ〕 あらゆる分野における女性の参画拡大

誰もが自らの意志に基づき、持てる力を発揮し、仕事と生活の調和がとれた充実した暮らしがおくれるよう、働き方や慣行等を見直し、性別や立場の違いにかかわらず、お互いに責任を分かち合い、協力しあいながら、様々な分野で活躍できる社会づくりを推進します。

主要課題1 政策・方針決定過程への女性の参画拡大

男女が社会の対等な構成員として政策・方針決定過程に共同して参画する機会が確保され、女性の参画拡大が継続的に進展するよう取組みを進め、指導的地位に占める女性の割合が上昇し、誰もが性別を意識することなく活躍でき、指導的地位にある人々の性別に偏りがないような社会を目指します。

No.	施策の方向	内容
(1)	各種審議会等への女性の参画推進	審議会等及び委員会等に占める女性の割合を向上させ、女性の参画推進を進めます。また、女性委員のいない審議会等及び委員会等の解消に努めます。
(2)	管理職への女性の登用推進	女性の職務能力向上機会の拡大とともに、管理職への登用を推進します。
(3)	組織、団体等における女性の参画拡大	組織、団体等における女性の参画を推進します。

主要課題2 雇用における男女共同参画の推進と仕事と生活の調和

女性が男性とともに職業上の責任を果たし、その能力を十分に発揮するため、ライフイベントに対応した多用で柔軟な働き方を可能とし、育児や介護などにおいては男性の理解を促進し、仕事と生活の調和（ワーク・ライフ・バランス）の実現を目指します。

No.	施策の方向	内容
(1)	均等な雇用の機会と待遇確保の推進	男女雇用機会均等法の主旨が周知されるよう啓発に努めます。
(2)	子育て支援の充実	子育て中の保護者の多様なニーズに対応するため乳児保育、一時保育、病後児保育、放課後教室の充実を図ります。
(3)	多様で柔軟な働き方の推進	労働時間短縮等の啓発を行い、多様で柔軟な働き方を推進します。
(4)	就業機会の確保	雇用・就業、再就職や就業訓練に関する情報について提供を行い、就業機会の確保を進めます。

主要課題3 地域における男女共同参画の推進

地域社会等と連携して、地域に根強い固定的な性別的役割分担意識等を解消し、地域づくりやまちづくり、働く場などのさまざまな場面において、公正で多様性に富んだ活力ある地域社会の構築を目指します。

No.	施策の方向	内容
(1)	地域防災における男女共同参画の推進	自主防災組織の支援や、避難所運営における女性の参画を推進します。
(2)	地域に向けた男女共同参画の意識向上	地域に向け、男女共同参画の意識を高める機会の提供を行います。

〔基本目標Ⅱ〕 安心・安全な暮らしの実現

あらゆる暴力の防止、生涯を通じた健康支援、困難な状況に置かれている者への支援等に取り組み、すべての人の安心・安全な暮らしを実現し、個人の尊重と多様性が尊重される社会を目指します。

主要課題1 女性に対するあらゆる暴力の防止

女性に対する暴力を防止するため、暴力の加害者、被害者、傍観者とならないための社会環境づくりや支援者の支援体制の充実を図ります。

No.	施策の方向	内容
(1)	各種ハラスメント、暴力(DV)、ストーカー行為、性犯罪等を許さない意識の醸成	人権を尊重し、暴力を容認しない意識の醸成を図るため、広報誌やホームページ等を通じて啓発活動に努めます。
(2)	性犯罪・性暴力防止の啓発活動	啓発活動を実施し、若年層に対する性犯罪・性暴力の未然防止に努めます。
(3)	被害者のための相談体制充実	関係機関との連携のもと、被害者の立場に立った電話・面接による相談体制を充実させます。
(4)	関係機関との連携	県や関係機関と連携して、被害者に対する緊急一時保護、救援活動、生活援助、カウンセリングなどの支援を行います。
(5)	被害者保護の二次被害防止	関係機関と連携のもと、DV、ストーカー行為などの被害者の個人情報保護し、被害者の支援を行います。

主要課題2 生活上の困難に対する支援と環境の整備

男女共同参画の視点に立ち、多様な困難を抱える全ての村民に支援を行うことにより、安心して暮らせるための環境整備を目指します。

No.	施策の方向	内容
(1)	ひとり親家庭への生活安定への支援	ひとり親家庭の経済的自立と生活の安定を図るための支援を行います。
(2)	高齢者福祉・障がい者福祉の充実	高齢者の健康や生きがいづくり、障がい者が生活する上での支援を行い、安心して暮らせる環境づくりを促進します。

主要課題3 生涯を通じた健康支援

男女それぞれに特有の病気があることや、男女が置かれた社会的背景の違いなどから性差に応じた健康支援を行います。

No.	施策の方向	内容
(1)	心の健康問題への対策	心の健康問題の重要性の理解を促進する機会を提供するとともに、関係機関との連携の基に相談体制を充実します。
(2)	男女の健康づくりの推進	生涯を通じて男女がともに健康に過ごせる環境づくりと健康支援を行います。
(3)	特定健診受診率の向上	特定健診の受診や特定保健指導の実施による生活習慣病等の早期発見・早期治療を促します。

〔基本目標Ⅲ〕 男女共同参画社会の実現に向けた基盤の整備

誰もが性別にかかわらず個人として尊重され、また自立した個人として、その個性や能力を十分に発揮できる社会の実現に向けて、男女共同参画への理解と共感を高める取り組みを推進します。

主要課題1 男女共同参画社会の推進

男女がともに暮らしやすい社会を実現するため、男女共同参画についての理解促進を目指します。

No.	施策の方向	内容
(1)	男女共同参画に関する研修への教職員の参加促進	小・中学校の教職員を対象とした男女共同参画に関する研修への参加を促します。
(2)	学校教育における男女共同参画の理解促進	村内小・中学校において、男女がお互いに尊重しながら学びあう意識の醸成を図ります。
(3)	小・中学生の海外派遣による交流	異文化への理解を深め、国際的視野で男女共同参画の知識を身につけるため、海外研修を推進します。
(4)	個性や能力を尊重した教育の推進	性別に係らずリーダーを担うなど、個性の発揮と能力向上に努めます。
(5)	地域に向けた男女共同参画の意識向上	地域に向け、男女共同参画の意識を高める機会の提供を行います。

第3章

計画の推進



〈村の木〉黒松

1 計画の推進体制

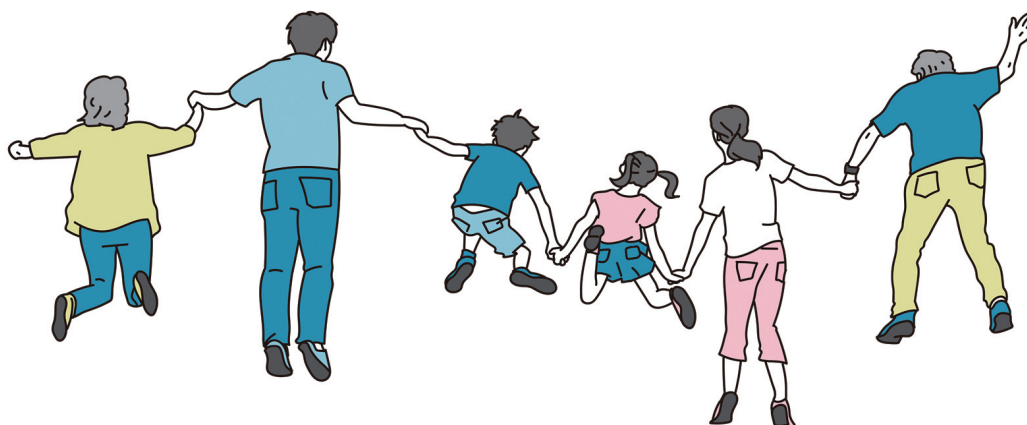
本計画に基づく各施策の推進においては、各課等が情報や知識を共有し、連携しながらあらゆる分野に男女共同参画の視点を反映させ、男女共同参画に関する施策を総合的・効果的に推進されるよう努めます。

2 計画の進行管理

計画の進捗状況について、定期的に取り組状況を点検・評価しながら、状況に応じて施策の見直しを行います。

3 関係機関との連携

男女共同参画社会の実現に向けて、本計画を計画的かつ総合的に推進するため、国・県・関係機関との連携に努めます。



資料編

男女共同参画社会基本法

平成11年6月23日号外法律第78号

目次

前文

第一章 総則（第一条—第十二条）

第二章 男女共同参画社会の形成の促進に関する基本的施策（第十三条—第二十条）

第三章 男女共同参画会議（第二十一条—第二十八条）

附則

我が国においては、日本国憲法に個人の尊重と法の下での平等がうたわれ、男女平等の実現に向けた様々な取組が、国際社会における取組とも連動しつつ、着実に進められてきたが、なお一層の努力が必要とされている。

一方、少子高齢化の進展、国内経済活動の成熟化等我が国の社会経済情勢の急速な変化に対応していく上で、男女が、互いにその人権を尊重しつつ責任も分かち合い、性別にかかわらず、その個性と能力を十分に発揮することができる男女共同参画社会の実現は、緊要な課題となっている。

このような状況にかんがみ、男女共同参画社会の実現を二十一世紀の我が国社会を決定する最重要課題と位置付け、社会のあらゆる分野において、男女共同参画社会の形成の促進に関する施策の推進を図っていくことが重要である。

ここに、男女共同参画社会の形成についての基本理念を明らかにしてその方向を示し、将来に向かって国、地方公共団体及び国民の男女共同参画社会の形成に関する取組を総合的かつ計画的に推進するため、この法律を制定する。

第一章 総則

（目的）

第一条 この法律は、男女の人権が尊重され、かつ、社会経済情勢の変化に対応できる豊かで活力ある社会を実現することの緊要性にかんがみ、男女共同参画社会の形成に関し、基本理念を定め、並びに国、地方公共団体及び国民の責務を明らかにするとともに、男女共同参画社会の形成の促進に関する施策の基本となる事項を定めることにより、男女共同参画社会の形成を総合的かつ計画的に推進することを目的とする。

（定義）

第二条 この法律において、次の各号に掲げる用語の意義は、当該各号に定めるところによる。

- 一 男女共同参画社会の形成 男女が、社会の対等な構成員として、自らの意思によって社会のあらゆる分野における活動に参画する機会が確保され、もって男女が均等に政治的、経済的、社会的及び文化的利益を享受することができ、かつ、共に責任を担うべき社会を形成することをいう。
- 二 積極的改善措置 前号に規定する機会に係る男女間の格差を改善するため必要な範囲内において、男女のいずれか一方に対し、当該機会を積極的に提供することをいう。

（男女の人権の尊重）

第三条 男女共同参画社会の形成は、男女の個人としての尊厳が重んぜられること、男女が性別による差別的取扱いを受けないこと、男女が個人として能力を発揮する機会が確保されることその他の男女の人権が尊重されることを旨として、行われなければならない。

（社会における制度又は慣行についての配慮）

第四条 男女共同参画社会の形成に当たっては、社会における制度又は慣行が、性別による固定的な役割分担等を反映して、男女の社会における活動の選択に対して中立でない影響を及ぼすことにより、男女共同参画社会の形成を阻害する要因となるおそれがあることにかんがみ、社会における制度又は慣行が

男女の社会における活動の選択に対して及ぼす影響をできる限り中立なものとするように配慮されなければならない。

(政策等の立案及び決定への共同参画)

第五条 男女共同参画社会の形成は、男女が、社会の対等な構成員として、国若しくは地方公共団体における政策又は民間の団体における方針の立案及び決定に共同して参画する機会が確保されることを旨として、行われなければならない。

(家庭生活における活動と他の活動の両立)

第六条 男女共同参画社会の形成は、家族を構成する男女が、相互の協力と社会の支援の下に、子の養育、家族の介護その他の家庭生活における活動について家族の一員としての役割を円滑に果たし、かつ、当該活動以外の活動を行うことができるようにすることを旨として、行われなければならない。

(国際的協調)

第七条 男女共同参画社会の形成の促進が国際社会における取組と密接な関係を有していることにかんがみ、男女共同参画社会の形成は、国際的協調の下に行われなければならない。

(国の責務)

第八条 国は、第三条から前条までに定める男女共同参画社会の形成についての基本理念（以下「基本理念」という。）にのっとり、男女共同参画社会の形成の促進に関する施策（積極的改善措置を含む。以下同じ。）を総合的に策定し、及び実施する責務を有する。

(地方公共団体の責務)

第九条 地方公共団体は、基本理念にのっとり、男女共同参画社会の形成の促進に関し、国の施策に準じた施策及びその他のその地方公共団体の区域の特性に応じた施策を策定し、及び実施する責務を有する。

(国民の責務)

第十条 国民は、職域、学校、地域、家庭その他の社会のあらゆる分野において、基本理念にのっとり、男女共同参画社会の形成に寄与するように努めなければならない。

(法制上の措置等)

第十一条 政府は、男女共同参画社会の形成の促進に関する施策を実施するため必要な法制上又は財政上の措置その他の措置を講じなければならない。

(年次報告等)

第十二条 政府は、毎年、国会に、男女共同参画社会の形成の状況及び政府が講じた男女共同参画社会の形成の促進に関する施策についての報告を提出しなければならない。

2 政府は、毎年、前項の報告に係る男女共同参画社会の形成の状況を考慮して講じようとする男女共同参画社会の形成の促進に関する施策を明らかにした文書を作成し、これを国会に提出しなければならない。

第二章 男女共同参画社会の形成の促進に関する基本的施策

(男女共同参画基本計画)

第十三条 政府は、男女共同参画社会の形成の促進に関する施策の総合的かつ計画的な推進を図るため、男女共同参画社会の形成の促進に関する基本的な計画（以下「男女共同参画基本計画」という。）を定めなければならない。

2 男女共同参画基本計画は、次に掲げる事項について定めるものとする。

- 一 総合的かつ長期的に講ずべき男女共同参画社会の形成の促進に関する施策の大綱
- 二 前号に掲げるもののほか、男女共同参画社会の形成の促進に関する施策を総合的かつ計画的に推進するために必要な事項

3 内閣総理大臣は、男女共同参画会議の意見を聴いて、男女共同参画基本計画の案を作成し、閣議の決定を求めなければならない。

4 内閣総理大臣は、前項の規定による閣議の決定があったときは、遅滞なく、男女共同参画基本計画を公表しなければならない。

5 前二項の規定は、男女共同参画基本計画の変更について準用する。

(都道府県男女共同参画計画等)

第十四条 都道府県は、男女共同参画基本計画を勘案して、当該都道府県の区域における男女共同参画社会の形成の促進に関する施策についての基本的な計画（以下「都道府県男女共同参画計画」という。）を定めなければならない。

2 都道府県男女共同参画計画は、次に掲げる事項について定めるものとする。

一 都道府県の区域において総合的かつ長期的に講ずべき男女共同参画社会の形成の促進に関する施策の大綱

二 前号に掲げるもののほか、都道府県の区域における男女共同参画社会の形成の促進に関する施策を総合的かつ計画的に推進するために必要な事項

3 市町村は、男女共同参画基本計画及び都道府県男女共同参画計画を勘案して、当該市町村の区域における男女共同参画社会の形成の促進に関する施策についての基本的な計画（以下「市町村男女共同参画計画」という。）を定めるように努めなければならない。

4 都道府県又は市町村は、都道府県男女共同参画計画又は市町村男女共同参画計画を定め、又は変更したときは、遅滞なく、これを公表しなければならない。

(施策の策定等に当たっての配慮)

第十五条 国及び地方公共団体は、男女共同参画社会の形成に影響を及ぼすと認められる施策を策定し、及び実施するに当たっては、男女共同参画社会の形成に配慮しなければならない。

(国民の理解を深めるための措置)

第十六条 国及び地方公共団体は、広報活動等を通じて、基本理念に関する国民の理解を深めるよう適切な措置を講じなければならない。

(苦情の処理等)

第十七条 国は、政府が実施する男女共同参画社会の形成の促進に関する施策又は男女共同参画社会の形成に影響を及ぼすと認められる施策についての苦情の処理のために必要な措置及び性別による差別的取扱いその他の男女共同参画社会の形成を阻害する要因によって人権が侵害された場合における被害者の救済を図るために必要な措置を講じなければならない。

(調査研究)

第十八条 国は、社会における制度又は慣行が男女共同参画社会の形成に及ぼす影響に関する調査研究その他の男女共同参画社会の形成の促進に関する施策の策定に必要な調査研究を推進するように努めるものとする。

(国際的協調のための措置)

第十九条 国は、男女共同参画社会の形成を国際的協調の下に促進するため、外国政府又は国際機関との情報の交換その他男女共同参画社会の形成に関する国際的な相互協力の円滑な推進を図るために必要な措置を講ずるように努めるものとする。

(地方公共団体及び民間の団体に対する支援)

第二十条 国は、地方公共団体が実施する男女共同参画社会の形成の促進に関する施策及び民間の団体が男女共同参画社会の形成の促進に関して行う活動を支援するため、情報の提供その他の必要な措置を講ずるように努めるものとする。

第三章 男女共同参画会議

(設置)

第二十一条 内閣府に、男女共同参画会議（以下「会議」という。）を置く。

(所掌事務)

第二十二条 会議は、次に掲げる事務をつかさどる。

一 男女共同参画基本計画に関し、第十三条第三項に規定する事項を処理すること。

二 前号に掲げるもののほか、内閣総理大臣又は関係各大臣の諮問に応じ、男女共同参画社会の形成の促進に関する基本的な方針、基本的な政策及び重要事項を調査審議すること。

三 前二号に規定する事項に関し、調査審議し、必要があると認めるときは、内閣総理大臣及び関係各

大臣に対し、意見を述べること。

四 政府が実施する男女共同参画社会の形成の促進に関する施策の実施状況を監視し、及び政府の施策が男女共同参画社会の形成に及ぼす影響を調査し、必要があると認めるときは、内閣総理大臣及び関係各大臣に対し、意見を述べること。

(組織)

第二十三条 会議は、議長及び議員二十四人以内をもって組織する。

(議長)

第二十四条 議長は、内閣官房長官をもって充てる。

2 議長は、会務を総理する。

(議員)

第二十五条 議員は、次に掲げる者をもって充てる。

一 内閣官房長官以外の国务大臣のうちから、内閣総理大臣が指定する者

二 男女共同参画社会の形成に関し優れた識見を有する者のうちから、内閣総理大臣が任命する者

2 前項第二号の議員の数は、同項に規定する議員の総数の十分の五未満であってはならない。

3 第一項第二号の議員のうち、男女のいずれか一方の議員の数は、同号に規定する議員の総数の十分の四未満であってはならない。

4 第一項第二号の議員は、非常勤とする。

(議員の任期)

第二十六条 前条第一項第二号の議員の任期は、二年とする。ただし、補欠の議員の任期は、前任者の残任期間とする。

2 前条第一項第二号の議員は、再任されることができる。

(資料提出の要求等)

第二十七条 会議は、その所掌事務を遂行するために必要があると認めるときは、関係行政機関の長に対し、監視又は調査に必要な資料その他の資料の提出、意見の開陳、説明その他必要な協力を求めることができる。

2 会議は、その所掌事務を遂行するために特に必要があると認めるときは、前項に規定する者以外の者に対しても、必要な協力を依頼することができる。

(政令への委任)

第二十八条 この章に定めるもののほか、会議の組織及び議員その他の職員その他会議に関し必要な事項は、政令で定める。

附 則

(施行期日)

第一条 この法律は、公布の日から施行する。

(男女共同参画審議会設置法の廃止)

第二条 男女共同参画審議会設置法（平成九年法律第七号）は、廃止する。

(経過措置)

第三条 前条の規定による廃止前の男女共同参画審議会設置法（以下「旧審議会設置法」という。）第一条の規定により置かれた男女共同参画審議会は、第二十一条第一項の規定により置かれた審議会となり、同一性をもって存続するものとする。

2 この法律の施行の際現に旧審議会設置法第四条第一項の規定により任命された男女共同参画審議会の委員である者は、この法律の施行の日に、第二十三条第一項の規定により、審議会の委員として任命されたものとみなす。この場合において、その任命されたものとみなされる者の任期は、同条第二項の規定にかかわらず、同日における旧審議会設置法第四条第二項の規定により任命された男女共同参画審議会の委員としての任期の残任期間と同一の期間とする。

3 この法律の施行の際現に旧審議会設置法第五条第一項の規定により定められた男女共同参画審議会の会長である者又は同条第三項の規定により指名された委員である者は、それぞれ、この法律の施行の日に、第二十四条第一項の規定により審議会の会長として定められ、又は同条第三項の規定により審議会の会長の職務を代理する委員として指名されたものとみなす。

(総理府設置法の一部改正)

第四条 総理府設置法(昭和二十四年法律第二百二十七号)の一部を次のように改正する。

〔次のよう略〕

附 則〔平成一一年七月一六日法律第一〇二号抄〕

(施行期日)

第一条 この法律は、内閣法の一部を改正する法律(平成十一年法律第八十八号)の施行の日〔平成一三年一月六日〕から施行する。ただし、次の各号に掲げる規定は、当該各号に定める日から施行する。

一 〔略〕

二 附則第十条第一項及び第五項、第十四条第三項、第二十三条、第二十八条並びに第三十条の規定
公布の日

(委員等の任期に関する経過措置)

第二十八条 この法律の施行の日の前日において次に掲げる従前の審議会その他の機関の会長、委員その他の職員である者(任期の定めのない者を除く。)の任期は、当該会長、委員その他の職員の任期を定めたそれぞれの法律の規定にかかわらず、その日に満了する。

一～十 〔略〕

十一 男女共同参画審議会

十二～五十八 〔略〕

(別に定める経過措置)

第三十条 第二条から前条までに規定するもののほか、この法律の施行に伴い必要となる経過措置は、別に法律で定める。

附 則〔平成一一年一二月二二日法律第一六〇号抄〕

(施行期日)

第一条 この法律(第二条及び第三条を除く。)は、平成十三年一月六日から施行する。〔後略〕

女性の職業生活における活躍の推進に関する法律

平成27年9月4日号外法律第64号

目次

- 第一章 総則（第一条—第四条）
- 第二章 基本方針等（第五条・第六条）
- 第三章 事業主行動計画等
 - 第一節 事業主行動計画策定指針（第七条）
 - 第二節 一般事業主行動計画等（第八条—第十八条）
 - 第三節 特定事業主行動計画（第十九条）
 - 第四節 女性の職業選択に資する情報の公表（第二十条・第二十一条）
- 第四章 女性の職業生活における活躍を推進するための支援措置（第二十二条—第二十九条）
- 第五章 雑則（第三十条—第三十三条）
- 第六章 罰則（第三十四条—第三十九条）
- 附則

第一章 総則

（目的）

第一条 この法律は、近年、自らの意思によって職業生活を営み、又は営もうとする女性とその個性と能力を十分に発揮して職業生活において活躍すること（以下「女性の職業生活における活躍」という。）が一層重要となっていることに鑑み、男女共同参画社会基本法（平成十一年法律第七十八号）の基本理念にのっとり、女性の職業生活における活躍の推進について、その基本原則を定め、並びに国、地方公共団体及び事業主の責務を明らかにするとともに、基本方針及び事業主の行動計画の策定、女性の職業生活における活躍を推進するための支援措置等について定めることにより、女性の職業生活における活躍を迅速かつ重点的に推進し、もって男女の人権が尊重され、かつ、急速な少子高齢化の進展、国民の需要の多様化その他の社会経済情勢の変化に対応できる豊かで活力ある社会を実現することを目的とする。

（基本原則）

第二条 女性の職業生活における活躍の推進は、職業生活における活躍に係る男女間の格差の実情を踏まえ、自らの意思によって職業生活を営み、又は営もうとする女性に対する採用、教育訓練、昇進、職種及び雇用形態の変更その他の職業生活に関する機会の積極的な提供及びその活用を通じ、かつ、性別による固定的な役割分担等を反映した職場における慣行が女性の職業生活における活躍に対して及ぼす影響に配慮して、その個性と能力が十分に発揮できるようにすることを旨として、行われなければならない。

2 女性の職業生活における活躍の推進は、職業生活を営む女性が結婚、妊娠、出産、育児、介護その他の家庭生活に関する事由によりやむを得ず退職することが多いことその他の家庭生活に関する事由が職業生活に与える影響を踏まえ、家族を構成する男女が、男女の別を問わず、相互の協力と社会の支援の下に、育児、介護その他の家庭生活における活動について家族の一員としての役割を円滑に果たしつつ職業生活における活動を行うために必要な環境の整備等により、男女の職業生活と家庭生活との円滑かつ継続的な両立が可能となることを旨として、行われなければならない。

3 女性の職業生活における活躍の推進に当たっては、女性の職業生活と家庭生活との両立に関し、本人の意思が尊重されるべきものであることに留意されなければならない。

（国及び地方公共団体の責務）

第三条 国及び地方公共団体は、前条に定める女性の職業生活における活躍の推進についての基本原則（次条及び第五条第一項において「基本原則」という。）にのっとり、女性の職業生活における活躍の推進に関して必要な施策を策定し、及びこれを実施しなければならない。

（事業主の責務）

第四条 事業主は、基本原則にのっとり、その雇用し、又は雇用しようとする女性労働者に対する職

業生活に関する機会の積極的な提供、雇用する労働者の職業生活と家庭生活との両立に資する雇用環境の整備その他の女性の職業生活における活躍の推進に関する取組を自ら実施するよう努めるとともに、国又は地方公共団体が実施する女性の職業生活における活躍の推進に関する施策に協力しなければならない。

第二章 基本方針等

(基本方針)

第五条 政府は、基本原則にのっとり、女性の職業生活における活躍の推進に関する施策を総合的かつ一体的に実施するため、女性の職業生活における活躍の推進に関する基本方針（以下「基本方針」という。）を定めなければならない。

- 2 基本方針においては、次に掲げる事項を定めるものとする。
 - 一 女性の職業生活における活躍の推進に関する基本的な方向
 - 二 事業主が実施すべき女性の職業生活における活躍の推進に関する取組に関する基本的な事項
 - 三 女性の職業生活における活躍の推進に関する施策に関する次に掲げる事項
 - イ 女性の職業生活における活躍を推進するための支援措置に関する事項
 - ロ 職業生活と家庭生活との両立を図るために必要な環境の整備に関する事項
 - ハ その他女性の職業生活における活躍の推進に関する施策に関する重要事項
 - 四 前三号に掲げるもののほか、女性の職業生活における活躍を推進するために必要な事項
- 3 内閣総理大臣は、基本方針の案を作成し、閣議の決定を求めなければならない。
- 4 内閣総理大臣は、前項の規定による閣議の決定があったときは、遅滞なく、基本方針を公表しなければならない。
- 5 前二項の規定は、基本方針の変更について準用する。

(都道府県推進計画等)

第六条 都道府県は、基本方針を勘案して、当該都道府県の区域内における女性の職業生活における活躍の推進に関する施策についての計画（以下この条において「都道府県推進計画」という。）を定めるよう努めるものとする。

- 2 市町村は、基本方針（都道府県推進計画が定められているときは、基本方針及び都道府県推進計画）を勘案して、当該市町村の区域内における女性の職業生活における活躍の推進に関する施策についての計画（次項において「市町村推進計画」という。）を定めるよう努めるものとする。
- 3 都道府県又は市町村は、都道府県推進計画又は市町村推進計画を定め、又は変更したときは、遅滞なく、これを公表しなければならない。

第三章 事業主行動計画等

第一節 事業主行動計画策定指針

第七条 内閣総理大臣、厚生労働大臣及び総務大臣は、事業主が女性の職業生活における活躍の推進に関する取組を総合的かつ効果的に実施することができるよう、基本方針に即して、次条第一項に規定する一般事業主行動計画及び第十九条第一項に規定する特定事業主行動計画（次項において「事業主行動計画」と総称する。）の策定に関する指針（以下「事業主行動計画策定指針」という。）を定めなければならない。

- 2 事業主行動計画策定指針においては、次に掲げる事項につき、事業主行動計画の指針となるべきものを定めるものとする。
 - 一 事業主行動計画の策定に関する基本的な事項
 - 二 女性の職業生活における活躍の推進に関する取組の内容に関する事項
 - 三 その他女性の職業生活における活躍の推進に関する取組に関する重要事項
- 3 内閣総理大臣、厚生労働大臣及び総務大臣は、事業主行動計画策定指針を定め、又は変更したときは、遅滞なく、これを公表しなければならない。

第二節 一般事業主行動計画等

(一般事業主行動計画の策定等)

第八条 国及び地方公共団体以外の事業主（以下「一般事業主」という。）であって、常時雇用する労働者の数が三百人を超えるものは、事業主行動計画策定指針に即して、一般事業主行動計画（一般事業主が実施する女性の職業生活における活躍の推進に関する取組に関する計画をいう。以下同じ。）を定め、厚生労働省令で定めるところにより、厚生労働大臣に届け出なければならない。これを変更したときも、同様とする。

2 一般事業主行動計画においては、次に掲げる事項を定めるものとする。

一 計画期間

二 女性の職業生活における活躍の推進に関する取組の実施により達成しようとする目標

三 実施しようとする女性の職業生活における活躍の推進に関する取組の内容及びその実施時期

3 第一項に規定する一般事業主は、一般事業主行動計画を定め、又は変更しようとするときは、厚生労働省令で定めるところにより、採用した労働者に占める女性労働者の割合、男女の継続勤務年数の差異、労働時間の状況、管理的地位にある労働者に占める女性労働者の割合その他のその事業における女性の職業生活における活躍に関する状況を把握し、女性の職業生活における活躍を推進するために改善すべき事情について分析した上で、その結果を勘案して、これを定めなければならない。この場合において、前項第二号の目標については、採用する労働者に占める女性労働者の割合、男女の継続勤務年数の差異の縮小の割合、労働時間、管理的地位にある労働者に占める女性労働者の割合その他の数値を用いて定量的に定めなければならない。

4 第一項に規定する一般事業主は、一般事業主行動計画を定め、又は変更したときは、厚生労働省令で定めるところにより、これを労働者に周知させるための措置を講じなければならない。

5 第一項に規定する一般事業主は、一般事業主行動計画を定め、又は変更したときは、厚生労働省令で定めるところにより、これを公表しなければならない。

6 第一項に規定する一般事業主は、一般事業主行動計画に基づく取組を実施するとともに、一般事業主行動計画に定められた目標を達成するよう努めなければならない。

7 一般事業主であって、常時雇用する労働者の数が三百人以下のものは、事業主行動計画策定指針に即して、一般事業主行動計画を定め、厚生労働省令で定めるところにより、厚生労働大臣に届出るよう努めなければならない。これを変更したときも、同様とする。

8 第三項の規定は前項に規定する一般事業主が一般事業主行動計画を定め、又は変更しようとする場合について、第四項から第六項までの規定は前項に規定する一般事業主が一般事業主行動計画を定め、又は変更した場合について、それぞれ準用する。

（基準に適合する一般事業主の認定）

第九条 厚生労働大臣は、前条第一項又は第七項の規定による届出をした一般事業主からの申請に基づき、厚生労働省令で定めるところにより、当該事業主について、女性の職業生活における活躍の推進に関する取組に関し、当該取組の実施の状況が優良なものであることその他の厚生労働省令で定める基準に適合するものである旨の認定を行うことができる。

（認定一般事業主の表示等）

第十条 前条の認定を受けた一般事業主（以下「認定一般事業主」という。）は、商品、役務の提供の用に供する物、商品又は役務の広告又は取引に用いる書類若しくは通信その他の厚生労働省令で定めるもの（次項及び第十四条第一項において「商品等」という。）に厚生労働大臣の定める表示を付することができる。

2 何人も、前項の規定による場合を除くほか、商品等に同項の表示又はこれと紛らわしい表示を付してはならない。

（認定の取消し）

第十一条 厚生労働大臣は、認定一般事業主が次の各号のいずれかに該当するときは、第九条の認定を取り消すことができる。

一 第九条に規定する基準に適合しなくなったと認めるとき。

二 この法律又はこの法律に基づく命令に違反したとき。

三 不正の手段により第九条の認定を受けたとき。

（基準に適合する認定一般事業主の認定）

第十二条 厚生労働大臣は、認定一般事業主からの申請に基づき、厚生労働省令で定めるところにより、当該事業主について、女性の職業生活における活躍の推進に関する取組に関し、当該事業主の策定した一般事業主行動計画に基づく取組を実施し、当該一般事業主行動計画に定められた目標を達成したこと、雇用の分野における男女の均等な機会及び待遇の確保等に関する法律（昭和四十七年法律第百十三号）第十三条の二に規定する業務を担当する者及び育児休業、介護休業等育児又は家族介護を行う労働者の福祉に関する法律（平成三年法律第七十六号）第二十九条に規定する業務を担当する者を選任していること、当該女性の職業生活における活躍の推進に関する取組の実施の状況が特に優良なものであることその他の厚生労働省令で定める基準に適合するものである旨の認定を行うことができる。

（特例認定一般事業主の特例等）

第十三条 前条の認定を受けた一般事業主（以下「特例認定一般事業主」という。）については、第八条第一項及び第七項の規定は、適用しない。

2 特例認定一般事業主は、厚生労働省令で定めるところにより、毎年少なくとも一回、女性の職業生活における活躍の推進に関する取組の実施の状況を公表しなければならない。

（特例認定一般事業主の表示等）

第十四条 特例認定一般事業主は、商品等に厚生労働大臣の定める表示を付することができる。

2 第十条第二項の規定は、前項の表示について準用する。

（特例認定一般事業主の認定の取消し）

第十五条 厚生労働大臣は、特例認定一般事業主が次の各号のいずれかに該当するときは、第十二条の認定を取り消すことができる。

- 一 第十一条の規定により第九条の認定を取り消すとき。
- 二 第十二条に規定する基準に適合しなくなったと認めるとき。
- 三 第十三条第二項の規定による公表をせず、又は虚偽の公表をしたとき。
- 四 前号に掲げる場合のほか、この法律又はこの法律に基づく命令に違反したとき。
- 五 不正の手段により第十二条の認定を受けたとき。

（委託募集の特例等）

第十六条 承認中小事業主団体の構成員である中小事業主（一般事業主であって、常時雇用する労働者の数が三百人以下のものをいう。以下この項及び次項において同じ。）が、当該承認中小事業主団体をして女性の職業生活における活躍の推進に関する取組の実施に関し必要な労働者の募集を行わせようとする場合において、当該承認中小事業主団体が当該募集に従事しようとするときは、職業安定法（昭和二十二年法律第百四十一号）第三十六条第一項及び第三項の規定は、当該構成員である中小事業主については、適用しない。

2 この条及び次条において「承認中小事業主団体」とは、事業協同組合、協同組合連合会その他の特別の法律により設立された組合若しくはその連合会であって厚生労働省令で定めるもの又は一般社団法人で中小事業主を直接又は間接の構成員とするもの（厚生労働省令で定める要件に該当するものに限る。）のうち、その構成員である中小事業主に対して女性の職業生活における活躍の推進に関する取組を実施するための人材確保に関する相談及び援助を行うものであって、その申請に基づいて、厚生労働大臣が、当該相談及び援助を適切に行うための厚生労働省令で定める基準に適合する旨の承認を行ったものをいう。

3 厚生労働大臣は、承認中小事業主団体が前項に規定する基準に適合しなくなったと認めるときは、同項の承認を取り消すことができる。

4 承認中小事業主団体は、第一項に規定する募集に従事しようとするときは、厚生労働省令で定めるところにより、募集時期、募集人員、募集地域その他の労働者の募集に関する事項で厚生労働省令で定めるものを厚生労働大臣に届け出なければならない。

5 職業安定法第三十七条第二項の規定は前項の規定による届出があった場合について、同法第五条の三第一項及び第四項、第五条の四、第三十九条、第四十一条第二項、第四十二条第一項、第四十二条の二、第四十八条の三第一項、第四十八条の四、第五十条第一項及び第二項並びに第五十一条の規定は前項の規定による届出をして労働者の募集に従事する者について、同法第四十条の規定は同項の規定による届出をして労働者の募集に従事する者に対する報酬の供与について、同法第五十条第三項及び第四項の規

定はこの項において準用する同条第二項に規定する職権を行う場合について、それぞれ準用する。この場合において、同法第三十七条第二項中「労働者の募集を行おうとする者」とあるのは「女性の職業生活における活躍の推進に関する法律第十六条第四項の規定による届出をして労働者の募集に従事しようとする者」と、同法第四十一条第二項中「当該労働者の募集の業務の廃止を命じ、又は期間」とあるのは「期間」と読み替えるものとする。

- 6 職業安定法第三十六条第二項及び第四十二条の三の規定の適用については、同法第三十六条第二項中「前項の」とあるのは「被用者以外の者をして労働者の募集に従事させようとする者がその被用者以外の者に与えようとする」と、同法第四十二条の三中「第三十九条に規定する募集受託者」とあるのは「女性の職業生活における活躍の推進に関する法律（平成二十七年法律第六十四号）第十六条第四項の規定による届出をして労働者の募集に従事する者」とする。
- 7 厚生労働大臣は、承認中小事業主団体に対し、第二項の相談及び援助の実施状況について報告を求めることができる。

第十七条 公共職業安定所は、前条第四項の規定による届出をして労働者の募集に従事する承認中小事業主団体に対して、雇用情報及び職業に関する調査研究の成果を提供し、かつ、これらに基づき当該募集の内容又は方法について指導することにより、当該募集の効果的かつ適切な実施を図るものとする。

（一般事業主に対する国の援助）

第十八条 国は、第八条第一項若しくは第七項の規定により一般事業主行動計画を策定しようとする一般事業主又はこれらの規定による届出をした一般事業主に対して、一般事業主行動計画の策定、労働者への周知若しくは公表又は一般事業主行動計画に基づく措置が円滑に実施されるように相談その他の援助の実施に努めるものとする。

第三節 特定事業主行動計画

第十九条 国及び地方公共団体の機関、それらの長又はそれらの職員で政令で定めるもの（以下「特定事業主」という。）は、政令で定めるところにより、事業主行動計画策定指針に即して、特定事業主行動計画（特定事業主が実施する女性の職業生活における活躍の推進に関する取組に関する計画をいう。以下この条において同じ。）を定めなければならない。

- 2 特定事業主行動計画においては、次に掲げる事項を定めるものとする。
 - 一 計画期間
 - 二 女性の職業生活における活躍の推進に関する取組の実施により達成しようとする目標
 - 三 実施しようとする女性の職業生活における活躍の推進に関する取組の内容及びその実施時期
- 3 特定事業主は、特定事業主行動計画を定め、又は変更しようとするときは、内閣府令で定めるところにより、採用した職員に占める女性職員の割合、男女の継続勤務年数の差異、勤務時間の状況、管理的地位にある職員に占める女性職員の割合その他のその事務及び事業における女性の職業生活における活躍に関する状況を把握し、女性の職業生活における活躍を推進するために改善すべき事情について分析した上で、その結果を勘案して、これを定めなければならない。この場合において、前項第二号の目標については、採用する職員に占める女性職員の割合、男女の継続勤務年数の差異の縮小の割合、勤務時間、管理的地位にある職員に占める女性職員の割合その他の数値を用いて定量的に定めなければならない。
- 4 特定事業主は、特定事業主行動計画を定め、又は変更したときは、遅滞なく、これを職員に周知させるための措置を講じなければならない。
- 5 特定事業主は、特定事業主行動計画を定め、又は変更したときは、遅滞なく、これを公表しなければならない。
- 6 特定事業主は、毎年少なくとも一回、特定事業主行動計画に基づく取組の実施の状況を公表しなければならない。
- 7 特定事業主は、特定事業主行動計画に基づく取組を実施するとともに、特定事業主行動計画に定められた目標を達成するよう努めなければならない。

第四節 女性の職業選択に資する情報の公表

（一般事業主による女性の職業選択に資する情報の公表）

第二十条 第八条第一項に規定する一般事業主は、厚生労働省令で定めるところにより、職業生活を営み、又は営もうとする女性の職業選択に資するよう、その事業における女性の職業生活における活躍に関する次に掲げる情報を定期的に公表しなければならない。

一 その雇用し、又は雇用しようとする女性労働者に対する職業生活に関する機会の提供に関する実績

二 その雇用する労働者の職業生活と家庭生活との両立に資する雇用環境の整備に関する実績

2 第八条第七項に規定する一般事業主は、厚生労働省令で定めるところにより、職業生活を営み、又は営もうとする女性の職業選択に資するよう、その事業における女性の職業生活における活躍に関する前項各号に掲げる情報の少なくともいずれか一方を定期的に公表するよう努めなければならない。

(特定事業主による女性の職業選択に資する情報の公表)

第二十一条 特定事業主は、内閣府令で定めるところにより、職業生活を営み、又は営もうとする女性の職業選択に資するよう、その事務及び事業における女性の職業生活における活躍に関する次に掲げる情報を定期的に公表しなければならない。

一 その任用し、又は任用しようとする女性に対する職業生活に関する機会の提供に関する実績

二 その任用する職員の職業生活と家庭生活との両立に資する勤務環境の整備に関する実績

第四章 女性の職業生活における活躍を推進するための支援措置

(職業指導等の措置等)

第二十二条 国は、女性の職業生活における活躍を推進するため、職業指導、職業紹介、職業訓練、創業の支援その他の必要な措置を講ずるよう努めるものとする。

2 地方公共団体は、女性の職業生活における活躍を推進するため、前項の措置と相まって、職業生活を営み、又は営もうとする女性及びその家族その他の関係者からの相談に応じ、関係機関の紹介その他の情報の提供、助言その他の必要な措置を講ずるよう努めるものとする。

3 地方公共団体は、前項に規定する業務に係る事務の一部を、その事務を適切に実施することができるものとして内閣府令で定める基準に適合する者に委託することができる。

4 前項の規定による委託に係る事務に従事する者又は当該事務に従事していた者は、正当な理由なく、当該事務に関して知り得た秘密を漏らしてはならない。

(財政上の措置等)

第二十三条 国は、女性の職業生活における活躍の推進に関する地方公共団体の施策を支援するために必要な財政上の措置その他の措置を講ずるよう努めるものとする。

(国等からの受注機会の増大)

第二十四条 国は、女性の職業生活における活躍の推進に資するため、国及び公庫等（沖縄振興開発金融公庫その他の特別の法律によって設立された法人であって政令で定めるものをいう。）の役務又は物件の調達に関し、予算の適正な使用に留意しつつ、認定一般事業主、特例認定一般事業主その他の女性の職業生活における活躍に関する状況又は女性の職業生活における活躍の推進に関する取組の実施の状況が優良な一般事業主（次項において「認定一般事業主等」という。）の受注の機会の増大その他の必要な施策を実施するものとする。

2 地方公共団体は、国の施策に準じて、認定一般事業主等の受注の機会の増大その他の必要な施策を実施するよう努めるものとする。

(啓発活動)

第二十五条 国及び地方公共団体は、女性の職業生活における活躍の推進について、国民の関心と理解を深め、かつ、その協力を得るとともに、必要な啓発活動を行うものとする。

(情報の収集、整理及び提供)

第二十六条 国は、女性の職業生活における活躍の推進に関する取組に資するよう、国内外における女性の職業生活における活躍の状況及び当該取組に関する情報の収集、整理及び提供を行うものとする。

(協議会)

第二十七条 当該地方公共団体の区域において女性の職業生活における活躍の推進に関する事務及び事業を行う国及び地方公共団体の機関（以下この条において「関係機関」という。）は、第二十二条第一項の規定により国が講ずる措置及び同条第二項の規定により地方公共団体が講ずる措置に係る事例その他の

女性の職業生活における活躍の推進に有用な情報を活用することにより、当該区域において女性の職業生活における活躍の推進に関する取組が効果的かつ円滑に実施されるようにするため、関係機関により構成される協議会（以下「協議会」という。）を組織することができる。

- 2 協議会を組織する関係機関は、当該地方公共団体の区域内において第二十二条第三項の規定による事務の委託がされている場合には、当該委託を受けた者を協議会の構成員として加えるものとする。
- 3 協議会を組織する関係機関は、必要があると認めるときは、協議会に次に掲げる者を構成員として加えることができる。
 - 一 一般事業主の団体又はその連合団体
 - 二 学識経験者
 - 三 その他当該関係機関が必要と認める者
- 4 協議会は、関係機関及び前二項の構成員（以下この項において「関係機関等」という。）が相互の連絡を図ることにより、女性の職業生活における活躍の推進に有用な情報を共有し、関係機関等の連携の緊密化を図るとともに、地域の実情に応じた女性の職業生活における活躍の推進に関する取組について協議を行うものとする。
- 5 協議会が組織されたときは、当該地方公共団体は、内閣府令で定めるところにより、その旨を公表しなければならない。

（秘密保持義務）

第二十八条 協議会の事務に従事する者又は協議会の事務に従事していた者は、正当な理由なく、協議会の事務に関して知り得た秘密を漏らしてはならない。

（協議会の定める事項）

第二十九条 前二条に定めるもののほか、協議会の組織及び運営に関し必要な事項は、協議会が定める。

第五章 雑則

（報告の徴収並びに助言、指導及び勧告）

第三十条 厚生労働大臣は、この法律の施行に関し必要があると認めるときは、第八条第一項に規定する一般事業主又は認定一般事業主若しくは特例認定一般事業主である同条第七項に規定する一般事業主に対して、報告を求め、又は助言、指導若しくは勧告をすることができる。

（公表）

第三十一条 厚生労働大臣は、第二十条第一項の規定による公表をせず、若しくは虚偽の公表をした第八条第一項に規定する一般事業主又は第二十条第二項に規定する情報に関し虚偽の公表をした認定一般事業主若しくは特例認定一般事業主である第八条第七項に規定する一般事業主に対し、前条の規定による勧告をした場合において、当該勧告を受けた者がこれに従わなかったときは、その旨を公表することができる。

（権限の委任）

第三十二条 第八条、第九条、第十一条、第十二条、第十五条、第十六条、第三十条及び前条に規定する厚生労働大臣の権限は、厚生労働省令で定めるところにより、その一部を都道府県労働局長に委任することができる。

（政令への委任）

第三十三条 この法律に定めるもののほか、この法律の実施のため必要な事項は、政令で定める。

第六章 罰則

第三十四条 第十六条第五項において準用する職業安定法第四十一条第二項の規定による業務の停止の命令に違反して、労働者の募集に従事した者は、一年以下の懲役又は百万円以下の罰金に処する。

第三十五条 次の各号のいずれかに該当する者は、一年以下の懲役又は五十万円以下の罰金に処する。

- 一 第二十二条第四項の規定に違反して秘密を漏らした者
- 二 第二十八条の規定に違反して秘密を漏らした者

第三十六条 次の各号のいずれかに該当する者は、六月以下の懲役又は三十万円以下の罰金に処する。

- 一 第十六条第四項の規定による届出をしないで、労働者の募集に従事した者
- 二 第十六条第五項において準用する職業安定法第三十七条第二項の規定による指示に従わなかった者
- 三 第十六条第五項において準用する職業安定法第三十九条又は第四十条の規定に違反した者

第三十七条 次の各号のいずれかに該当する者は、三十万円以下の罰金に処する。

- 一 第十条第二項（第十四条第二項において準用する場合を含む。）の規定に違反した者
- 二 第十六条第五項において準用する職業安定法第五十条第一項の規定による報告をせず、又は虚偽の報告をした者
- 三 第十六条第五項において準用する職業安定法第五十条第二項の規定による立入り若しくは検査を拒み、妨げ、若しくは忌避し、又は質問に対して答弁をせず、若しくは虚偽の陳述をした者
- 四 第十六条第五項において準用する職業安定法第五十一条第一項の規定に違反して秘密を漏らした者

第三十八条 法人の代表者又は法人若しくは人の代理人、使用人その他の従業者が、その法人又は人の業務に関し、第三十四条、第三十六条又は前条の違反行為をしたときは、行為者を罰するほか、その法人又は人に対しても、各本条の罰金刑を科する。

第三十九条 第三十条の規定による報告をせず、又は虚偽の報告をした者は、二十万円以下の過料に処する。

附 則

(施行期日)

第一条 この法律は、公布の日から施行する。ただし、第三章（第七条を除く。）、第五章（第二十八条を除く。）及び第六章（第三十条を除く。）の規定並びに附則第五条の規定は、平成二十八年四月一日から施行する。

(この法律の失効)

第二条 この法律は、平成三十八年三月三十一日限り、その効力を失う。

- 2 第二十二条第三項の規定による委託に係る事務に従事していた者の当該事務に関して知り得た秘密については、同条第四項の規定（同項に係る罰則を含む。）は、前項の規定にかかわらず、同項に規定する日後も、なおその効力を有する。
- 3 協議会の事務に従事していた者の当該事務に関して知り得た秘密については、第二十八条の規定（同条に係る罰則を含む。）は、第一項の規定にかかわらず、同項に規定する日後も、なおその効力を有する。
- 4 この法律の失効前にした行為に対する罰則の適用については、この法律は、第一項の規定にかかわらず、同項に規定する日後も、なおその効力を有する。

(政令への委任)

第三条 前条第二項から第四項までに規定するもののほか、この法律の施行に伴い必要な経過措置は、政令で定める。

(検討)

第四条 政府は、この法律の施行後三年を経過した場合において、この法律の施行の状況を勘案し、必要があると認めるときは、この法律の規定について検討を加え、その結果に基づいて必要な措置を講ずるものとする。

(社会保険労務士法の一部改正)

第五条 社会保険労務士法（昭和四十三年法律第八十九号）の一部を次のように改正する。

〔次のよう略〕

(内閣府設置法の一部改正)

第六条 内閣府設置法（平成十一年法律第八十九号）の一部を次のように改正する。

〔次のよう略〕

附 則〔平成二九年三月三十一日法律第一四号抄〕

(施行期日)

第一条 この法律は、平成二十九年四月一日から施行する。ただし、次の各号に掲げる規定は、当該各号

に定める日から施行する。

一 第一条中雇用保険法第六十四条の次に一条を加える改正規定及び附則第三十五条の規定 公布の日

二・三 〔略〕

四 〔前略〕附則第二十一条、第二十二条、第二十六条から第二十八条まで及び第三十二条の規定並びに附則第三十三条（次号に掲げる規定を除く。）の規定 平成三十年一月一日

五 〔略〕

（罰則に関する経過措置）

第三十四条 この法律（附則第一条第四号に掲げる規定にあつては、当該規定）の施行前にした行為に対する罰則の適用については、なお従前の例による。

（その他の経過措置の政令への委任）

第三十五条 この附則に規定するもののほか、この法律の施行に伴い必要な経過措置は、政令で定める。

附 則〔令和元年六月五日法律第二四号抄〕

（施行期日）

第一条 この法律は、公布の日から起算して一年を超えない範囲内において政令で定める日から施行する。ただし、次の各号に掲げる規定は、当該各号に定める日から施行する。

〔令和元年一二月政令一七四号により、令和二・六・一から施行〕

一 〔前略〕附則第六条の規定 公布の日

二 第二条の規定 公布の日から起算して三年を超えない範囲内において政令で定める日

〔令和元年一二月政令一七四号により、令和四・四・一から施行〕

（罰則に関する経過措置）

第五条 この法律の施行前にした行為に対する罰則の適用については、なお従前の例による。

（政令への委任）

第六条 この附則に定めるもののほか、この法律の施行に関して必要な経過措置は、政令で定める。

（検討）

第七条 政府は、この法律の施行後五年を経過した場合において、この法律による改正後の規定の施行の状況について検討を加え、必要があると認めるときは、その結果に基づいて所要の措置を講ずるものとする。

配偶者からの暴力の防止及び被害者の保護等に関する法律

平成13年4月13日法律第31号

目次

前文

第一章 総則（第一条・第二条）

第一章の二 基本方針及び都道府県基本計画等（第二条の二・第二条の三）

第二章 配偶者暴力相談支援センター等（第三条—第五条）

第三章 被害者の保護（第六条—第九条の二）

第四章 保護命令（第十条—第二十二条）

第五章 雑則（第二十三条—第二十八条）

第五章の二 補則（第二十八条の二）

第六章 罰則（第二十九条・第三十条）

附則

我が国においては、日本国憲法に個人の尊重と法の下での平等がうたわれ、人権の擁護と男女平等の実現に向けた取組が行われている。ところが、配偶者からの暴力は、犯罪となる行為をも含む重大な人権侵害であるにもかかわらず、被害者の救済が必ずしも十分に行われてこなかった。また、配偶者からの暴力の被害者は、多くの場合女性であり、経済的自立が困難である女性に対して配偶者が暴力を加えることは、個人の尊厳を害し、男女平等の実現の妨げとなっている。このような状況を改善し、人権の擁護と男女平等の実現を図るためには、配偶者からの暴力を防止し、被害者を保護するための施策を講ずることが必要である。このことは、女性に対する暴力を根絶しようとする国際社会における取組にも沿うものである。ここに、配偶者からの暴力に係る通報、相談、保護、自立支援等の体制を整備することにより、配偶者からの暴力の防止及び被害者の保護を図るため、この法律を制定する。

第一章 総則

（定義）

第一条 この法律において「配偶者からの暴力」とは、配偶者からの身体に対する暴力（身体に対する不法な攻撃であって生命又は身体に危害を及ぼすものをいう。以下同じ。）又はこれに準ずる心身に有害な影響を及ぼす言動（以下この項及び第二十八条の二において「身体に対する暴力等」と総称する。）をいい、配偶者からの身体に対する暴力等を受けた後に、その者が離婚をし、又はその婚姻が取り消された場合にあっては、当該配偶者であった者から引き続き受ける身体に対する暴力等を含むものとする。

2 この法律において「被害者」とは、配偶者からの暴力を受けた者をいう。

3 この法律にいう「配偶者」には、婚姻の届出をしていないが事実上婚姻関係と同様の事情にある者を含み、「離婚」には、婚姻の届出をしていないが事実上婚姻関係と同様の事情にあった者が、事実上離婚したと同様の事情に入ることを含むものとする。

（国及び地方公共団体の責務）

第二条 国及び地方公共団体は、配偶者からの暴力を防止するとともに、被害者の自立を支援することを含め、その適切な保護を図る責務を有する。

第一章の二 基本方針及び都道府県基本計画等

（基本方針）

第二条の二 内閣総理大臣、国家公安委員会、法務大臣及び厚生労働大臣（以下この条及び次条第五項において「主務大臣」という。）は、配偶者からの暴力の防止及び被害者の保護のための施策に関する基本的な方針（以下この条並びに次条第一項及び第三項において「基本方針」という。）を定めなければならない。

2 基本方針においては、次に掲げる事項につき、次条第一項の都道府県基本計画及び同条第三項の市町村基本計画の指針となるべきものを定めるものとする。

一 配偶者からの暴力の防止及び被害者の保護に関する基本的な事項

- 二 配偶者からの暴力の防止及び被害者の保護のための施策の内容に関する事項
 - 三 その他配偶者からの暴力の防止及び被害者の保護のための施策の実施に関する重要事項
 - 3 主務大臣は、基本方針を定め、又はこれを変更しようとするときは、あらかじめ、関係行政機関の長に協議しなければならない。
 - 4 主務大臣は、基本方針を定め、又はこれを変更したときは、遅滞なく、これを公表しなければならない。
- (都道府県基本計画等)

第二条の三 都道府県は、基本方針に即して、当該都道府県における配偶者からの暴力の防止及び被害者の保護のための施策の実施に関する基本的な計画（以下この条において「都道府県基本計画」という。）を定めなければならない。

- 2 都道府県基本計画においては、次に掲げる事項を定めるものとする。
 - 一 配偶者からの暴力の防止及び被害者の保護に関する基本的な方針
 - 二 配偶者からの暴力の防止及び被害者の保護のための施策の実施内容に関する事項
 - 三 その他配偶者からの暴力の防止及び被害者の保護のための施策の実施に関する重要事項
- 3 市町村（特別区を含む。以下同じ。）は、基本方針に即し、かつ、都道府県基本計画を勘案して、当該市町村における配偶者からの暴力の防止及び被害者の保護のための施策の実施に関する基本的な計画（以下この条において「市町村基本計画」という。）を定めるよう努めなければならない。
- 4 都道府県又は市町村は、都道府県基本計画又は市町村基本計画を定め、又は変更したときは、遅滞なく、これを公表しなければならない。
- 5 主務大臣は、都道府県又は市町村に対し、都道府県基本計画又は市町村基本計画の作成のために必要な助言その他の援助を行うよう努めなければならない。

第二章 配偶者暴力相談支援センター等

(配偶者暴力相談支援センター)

第三条 都道府県は、当該都道府県が設置する婦人相談所その他の適切な施設において、当該各施設が配偶者暴力相談支援センターとしての機能を果たすようにするものとする。

- 2 市町村は、当該市町村が設置する適切な施設において、当該各施設が配偶者暴力相談支援センターとしての機能を果たすようにするよう努めるものとする。
 - 3 配偶者暴力相談支援センターは、配偶者からの暴力の防止及び被害者の保護のため、次に掲げる業務を行うものとする。
 - 一 被害者に関する各般の問題について、相談に応ずること又は婦人相談員若しくは相談を行う機関を紹介すること。
 - 二 被害者の心身の健康を回復させるため、医学的又は心理学的な指導その他の必要な指導を行うこと。
 - 三 被害者（被害者とその家族を同伴する場合にあっては、被害者及びその同伴する家族。次号、第六号、第五条、第八条の三及び第九条において同じ。）の緊急時における安全の確保及び一時保護を行うこと。
 - 四 被害者が自立して生活することを促進するため、就業の促進、住宅の確保、援護等に関する制度の利用等について、情報の提供、助言、関係機関との連絡調整その他の援助を行うこと。
 - 五 第四章に定める保護命令の制度の利用について、情報の提供、助言、関係機関への連絡その他の援助を行うこと。
 - 六 被害者を居住させ保護する施設の利用について、情報の提供、助言、関係機関との連絡調整その他の援助を行うこと。
 - 4 前項第三号の一時保護は、婦人相談所が、自ら行い、又は厚生労働大臣が定める基準を満たす者に委託して行うものとする。
 - 5 配偶者暴力相談支援センターは、その業務を行うに当たっては、必要に応じ、配偶者からの暴力の防止及び被害者の保護を図るための活動を行う民間の団体との連携に努めるものとする。
- (婦人相談員による相談等)

第四条 婦人相談員は、被害者の相談に応じ、必要な指導を行うことができる。

(婦人保護施設における保護)

第五条 都道府県は、婦人保護施設において被害者の保護を行うことができる。

第三章 被害者の保護

(配偶者からの暴力の発見者による通報等)

第六条 配偶者からの暴力(配偶者又は配偶者であった者からの身体に対する暴力に限る。以下この章において同じ。)を受けている者を発見した者は、その旨を配偶者暴力相談支援センター又は警察官に通報するよう努めなければならない。

2 医師その他の医療関係者は、その業務を行うに当たり、配偶者からの暴力によって負傷し又は疾病にかかったと認められる者を発見したときは、その旨を配偶者暴力相談支援センター又は警察官に通報することができる。この場合において、その者の意思を尊重するよう努めるものとする。

3 刑法(明治四十年法律第四十五号)の秘密漏示罪の規定その他の守秘義務に関する法律の規定は、前二項の規定により通報することを妨げるものと解釈してはならない。

4 医師その他の医療関係者は、その業務を行うに当たり、配偶者からの暴力によって負傷し又は疾病にかかったと認められる者を発見したときは、その者に対し、配偶者暴力相談支援センター等の利用について、その有する情報を提供するよう努めなければならない。

(配偶者暴力相談支援センターによる保護についての説明等)

第七条 配偶者暴力相談支援センターは、被害者に関する通報又は相談を受けた場合には、必要に応じ、被害者に対し、第三条第三項の規定により配偶者暴力相談支援センターが行う業務の内容について説明及び助言を行うとともに、必要な保護を受けることを勧奨するものとする。

(警察官による被害の防止)

第八条 警察官は、通報等により配偶者からの暴力が行われていると認めるときは、警察法(昭和二十九年法律第百六十二号)、警察官職務執行法(昭和三十二年法律第百三十六号)その他の法令の定めるところにより、暴力の制止、被害者の保護その他の配偶者からの暴力による被害の発生を防止するために必要な措置を講ずるよう努めなければならない。

(警察本部長等の援助)

第八条の二 警視總監若しくは道府県警察本部長(道警察本部の所在地を包括する方面を除く方面については、方面本部長。第十五条第三項において同じ。)又は警察署長は、配偶者からの暴力を受けている者から、配偶者からの暴力による被害を自ら防止するための援助を受けたい旨の申出があり、その申出を相当と認めるときは、当該配偶者からの暴力を受けている者に対し、国家公安委員会規則で定めるところにより、当該被害を自ら防止するための措置の教示その他配偶者からの暴力による被害の発生を防止するために必要な援助を行うものとする。

(福祉事務所による自立支援)

第八条の三 社会福祉法(昭和三十六年法律第四十五号)に定める福祉に関する事務所(次条において「福祉事務所」という。)は、生活保護法(昭和三十五年法律第百四十四号)、児童福祉法(昭和三十二年法律第百六十四号)、母子及び父子並びに寡婦福祉法(昭和三十九年法律第百二十九号)その他の法令の定めるところにより、被害者の自立を支援するために必要な措置を講ずるよう努めなければならない。

(被害者の保護のための関係機関の連携協力)

第九条 配偶者暴力相談支援センター、都道府県警察、福祉事務所、児童相談所その他の都道府県又は市町村の関係機関その他の関係機関は、被害者の保護を行うに当たっては、その適切な保護が行われるよう、相互に連携を図りながら協力するよう努めるものとする。

(苦情の適切かつ迅速な処理)

第九条の二 前条の関係機関は、被害者の保護に係る職員の職務の執行に関して被害者から苦情の申出を受けたときは、適切かつ迅速にこれを処理するよう努めるものとする。

第四章 保護命令

(保護命令)

第十条 被害者（配偶者からの身体に対する暴力又は生命等に対する脅迫（被害者の生命又は身体に対し害を加える旨を告知してする脅迫をいう。以下この章において同じ。）を受けた者に限る。以下この章において同じ。）が、配偶者からの身体に対する暴力を受けた者である場合にあっては配偶者からの更なる身体に対する暴力（配偶者からの身体に対する暴力を受けた後に、被害者が離婚をし、又はその婚姻が取り消された場合にあっては、当該配偶者であった者から引き続き受ける身体に対する暴力。第十二条第一項第二号において同じ。）により、配偶者からの生命等に対する脅迫を受けた者である場合にあっては配偶者から受ける身体に対する暴力（配偶者からの生命等に対する脅迫を受けた後に、被害者が離婚をし、又はその婚姻が取り消された場合にあっては、当該配偶者であった者から引き続き受ける身体に対する暴力。同号において同じ。）により、その生命又は身体に重大な危害を受けるおそれ大きいときは、裁判所は、被害者の申立てにより、その生命又は身体に危害が加えられることを防止するため、当該配偶者（配偶者からの身体に対する暴力又は生命等に対する脅迫を受けた後に、被害者が離婚をし、又はその婚姻が取り消された場合にあっては、当該配偶者であった者。以下この条、同項第三号及び第四号並びに第十八条第一項において同じ。）に対し、次の各号に掲げる事項を命ずるものとする。ただし、第二号に掲げる事項については、申立ての時ににおいて被害者及び当該配偶者が生活の本拠を共にする場合に限る。

- 一 命令の効力が生じた日から起算して六月間、被害者の住居（当該配偶者と共に生活の本拠としている住居を除く。以下この号において同じ。）その他の場所において被害者の身辺につきまとい、又は被害者の住居、勤務先その他その通常所在する場所の付近をはいかいしてはならないこと。
 - 二 命令の効力が生じた日から起算して二月間、被害者と共に生活の本拠としている住居から退去すること及び当該住居の付近をはいかいしてはならないこと。
- 2 前項本文に規定する場合において、同項第一号の規定による命令を発する裁判所又は発した裁判所は、被害者の申立てにより、その生命又は身体に危害が加えられることを防止するため、当該配偶者に対し、命令の効力が生じた日以後、同号の規定による命令の効力が生じた日から起算して六月を経過する日までの間、被害者に対して次の各号に掲げるいずれの行為もしてはならないことを命ずるものとする。
- 一 面会を要求すること。
 - 二 その行動を監視していると思わせるような事項を告げ、又はその知り得る状態に置くこと。
 - 三 著しく粗野又は乱暴な言動をすること。
 - 四 電話をかけて何も告げず、又は緊急やむを得ない場合を除き、連続して、電話をかけ、ファクシミリ装置を用いて送信し、若しくは電子メールを送信すること。
 - 五 緊急やむを得ない場合を除き、午後十時から午前六時までの間に、電話をかけ、ファクシミリ装置を用いて送信し、又は電子メールを送信すること。
 - 六 汚物、動物の死体その他の著しく不快又は嫌悪の情を催させるような物を送付し、又はその知り得る状態に置くこと。
 - 七 その名誉を害する事項を告げ、又はその知り得る状態に置くこと。
 - 八 その性的羞（しゆう）恥心を害する事項を告げ、若しくはその知り得る状態に置き、又はその性的羞恥心を害する文書、図画その他の物を送付し、若しくはその知り得る状態に置くこと。
- 3 第一項本文に規定する場合において、被害者がその成年に達しない子（以下この項及び次項並びに第十二条第一項第三号において単に「子」という。）と同居しているときであって、配偶者が幼年の子を連れ戻すと疑うに足りる言動を行っていることその他の事情があることから被害者がその同居している子に関して配偶者と面会することを余儀なくされることを防止するため必要があると認めるときは、第一項第一号の規定による命令を発する裁判所又は発した裁判所は、被害者の申立てにより、その生命又は身体に危害が加えられることを防止するため、当該配偶者に対し、命令の効力が生じた日以後、同号の規定による命令の効力が生じた日から起算して六月を経過する日ま

での間、当該子の住居（当該配偶者と共に生活の本拠としている住居を除く。以下この項において同じ。）、就学する学校その他の場所において当該子の身辺につきまとい、又は当該子の住居、就学する学校その他その通常所在する場所の付近をはいかいしてはならないことを命ずるものとする。ただし、当該子が十五歳以上であるときは、その同意がある場合に限る。

4 第一項本文に規定する場合において、配偶者が被害者の親族その他被害者と社会生活において密接な関係を有する者（被害者と同居している子及び配偶者と同居している者を除く。以下この項及び次項並びに第十二条第一項第四号において「親族等」という。）の住居に押し掛けて著しく粗野又は乱暴な言動を行っていることその他の事情があることから被害者がその親族等に関して配偶者と面会することを余儀なくされることを防止するため必要があると認めるときは、第一項第一号の規定による命令を発する裁判所又は発した裁判所は、被害者の申立てにより、その生命又は身体に危害が加えられることを防止するため、当該配偶者に対し、命令の効力が生じた日以後、同号の規定による命令の効力が生じた日から起算して六月を経過する日までの間、当該親族等の住居（当該配偶者と共に生活の本拠としている住居を除く。以下この項において同じ。）その他の場所において当該親族等の身辺につきまとい、又は当該親族等の住居、勤務先その他その通常所在する場所の付近をはいかいしてはならないことを命ずるものとする。

5 前項の申立ては、当該親族等（被害者の十五歳未満の子を除く。以下この項において同じ。）の同意（当該親族等が十五歳未満の者又は成年被後見人である場合にあっては、その法定代理人の同意）がある場合に限り、することができる。

（管轄裁判所）

第十一条 前条第一項の規定による命令の申立てに係る事件は、相手方の住所（日本国内に住所がないとき又は住所が知れないときは居所）の所在地を管轄する地方裁判所の管轄に属する。

2 前条第一項の規定による命令の申立ては、次の各号に掲げる地を管轄する地方裁判所にもすることができる。

- 一 申立人の住所又は居所の所在地
- 二 当該申立てに係る配偶者からの身体に対する暴力又は生命等に対する脅迫が行われた地

（保護命令の申立て）

第十二条 第十条第一項から第四項までの規定による命令（以下「保護命令」という。）の申立ては、次に掲げる事項を記載した書面で行わなければならない。

- 一 配偶者からの身体に対する暴力又は生命等に対する脅迫を受けた状況
- 二 配偶者からの更なる身体に対する暴力又は配偶者からの生命等に対する脅迫を受けた後の配偶者から受ける身体に対する暴力により、生命又は身体に重大な危害を受けるおそれが大きいと認めるに足りる申立ての時にける事情
- 三 第十条第三項の規定による命令の申立てをする場合にあっては、被害者が当該同居している子に関して配偶者と面会することを余儀なくされることを防止するため当該命令を発する必要があると認めるに足りる申立ての時にける事情
- 四 第十条第四項の規定による命令の申立てをする場合にあっては、被害者が当該親族等に関して配偶者と面会することを余儀なくされることを防止するため当該命令を発する必要があると認めるに足りる申立ての時にける事情
- 五 配偶者暴力相談支援センターの職員又は警察職員に対し、前各号に掲げる事項について相談し、又は援助若しくは保護を求めた事実の有無及びその事実があるときは、次に掲げる事項
 - イ 当該配偶者暴力相談支援センター又は当該警察職員の所属官署の名称
 - ロ 相談し、又は援助若しくは保護を求めた日時及び場所
 - ハ 相談又は求めた援助若しくは保護の内容
 - ニ 相談又は申立人の求めに対して執られた措置の内容

2 前項の書面（以下「申立書」という。）に同項第五号イからニまでに掲げる事項の記載がない場合には、申立書には、同項第一号から第四号までに掲げる事項についての申立人の供述を記載した書面で公証人法（明治四十一年法律第五十三号）第五十八条ノ二第一項の認証を受けたものを添付しなければならない。

(迅速な裁判)

第十三条 裁判所は、保護命令の申立てに係る事件については、速やかに裁判をするものとする。

(保護命令事件の審理の方法)

第十四条 保護命令は、口頭弁論又は相手方が立ち会うことができる審尋の期日を経なければ、これを発することができない。ただし、その期日を経ることにより保護命令の申立ての目的を達することができない事情があるときは、この限りでない。

2 申立書に第十二条第一項第五号イからニまでに掲げる事項の記載がある場合には、裁判所は、当該配偶者暴力相談支援センター又は当該所属官署の長に対し、申立人が相談し又は援助若しくは保護を求めた際の状況及びこれに対して執られた措置の内容を記載した書面の提出を求めるものとする。この場合において、当該配偶者暴力相談支援センター又は当該所属官署の長は、これに速やかに応ずるものとする。

3 裁判所は、必要があると認める場合には、前項の配偶者暴力相談支援センター若しくは所属官署の長又は申立人から相談を受け、若しくは援助若しくは保護を求められた職員に対し、同項の規定により書面の提出を求めた事項に関して更に説明を求めることができる。

(保護命令の申立てについての決定等)

第十五条 保護命令の申立てについての決定には、理由を付さなければならない。ただし、口頭弁論を経ないで決定をする場合には、理由の要旨を示せば足りる。

2 保護命令は、相手方に対する決定書の送達又は相手方が出頭した口頭弁論若しくは審尋の期日における言渡しによって、その効力を生ずる。

3 保護命令を発したときは、裁判所書記官は、速やかにその旨及びその内容を申立人の住所又は居所を管轄する警視總監又は道府県警察本部長に通知するものとする。

4 保護命令を発した場合において、申立人が配偶者暴力相談支援センターの職員に対し相談し、又は援助若しくは保護を求めた事実があり、かつ、申立書に当該事実に係る第十二条第一項第五号イからニまでに掲げる事項の記載があるときは、裁判所書記官は、速やかに、保護命令を発した旨及びその内容を、当該申立書に名称が記載された配偶者暴力相談支援センター（当該申立書に名称が記載された配偶者暴力相談支援センターが二以上ある場合にあっては、申立人がその職員に対し相談し、又は援助若しくは保護を求めた日時が最も遅い配偶者暴力相談支援センター）の長に通知するものとする。

5 保護命令は、執行力を有しない。

(即時抗告)

第十六条 保護命令の申立てについての裁判に対しては、即時抗告をすることができる。

2 前項の即時抗告は、保護命令の効力に影響を及ぼさない。

3 即時抗告があった場合において、保護命令の取消しの原因となることが明らかな事情があることにつき疎明があったときに限り、抗告裁判所は、申立てにより、即時抗告についての裁判が効力を生ずるまでの間、保護命令の効力の停止を命ずることができる。事件の記録が原裁判所に存する間は、原裁判所も、この処分を命ずることができる。

4 前項の規定により第十条第一項第一号の規定による命令の効力の停止を命ずる場合において、同条第二項から第四項までの規定による命令が発せられているときは、裁判所は、当該命令の効力の停止をも命じなければならない。

5 前二項の規定による裁判に対しては、不服を申し立てることができない。

6 抗告裁判所が第十条第一項第一号の規定による命令を取り消す場合において、同条第二項から第四項までの規定による命令が発せられているときは、抗告裁判所は、当該命令をも取り消さなければならない。

7 前条第四項の規定による通知がされている保護命令について、第三項若しくは第四項の規定によりその効力の停止を命じたとき又は抗告裁判所がこれを取り消したときは、裁判所書記官は、速やかに、その旨及びその内容を当該通知をした配偶者暴力相談支援センターの長に通知するものとする。

8 前条第三項の規定は、第三項及び第四項の場合並びに抗告裁判所が保護命令を取り消した場合に

ついて準用する。

(保護命令の取消し)

第十七条 保護命令を発した裁判所は、当該保護命令の申立てをした者の申立てがあった場合には、当該保護命令を取り消さなければならない。第十条第一項第一号又は第二項から第四項までの規定による命令にあっては同号の規定による命令が効力を生じた日から起算して三月を経過した後において、同条第一項第二号の規定による命令にあっては当該命令が効力を生じた日から起算して二週間を経過した後において、これらの命令を受けた者が申し立て、当該裁判所がこれらの命令の申立てをした者に異議がないことを確認したときも、同様とする。

2 前条第六項の規定は、第十条第一項第一号の規定による命令を発した裁判所が前項の規定により当該命令を取り消す場合について準用する。

3 第十五条第三項及び前条第七項の規定は、前二項の場合について準用する。

(第十条第一項第二号の規定による命令の再度の申立て)

第十八条 第十条第一項第二号の規定による命令が発せられた後に当該発せられた命令の申立ての理由となった身体に対する暴力又は生命等に対する脅迫と同一の事実を理由とする同号の規定による命令の再度の申立てがあったときは、裁判所は、配偶者と共に生活の本拠としている住居から転居しようとする被害者がその責めに帰することのできない事由により当該発せられた命令の効力が生ずる日から起算して二月を経過する日までに当該住居からの転居を完了することができないことその他の同号の規定による命令を再度発する必要があると認めるべき事情があるときに限り、当該命令を発するものとする。ただし、当該命令を発することにより当該配偶者の生活に特に著しい支障を生ずると認めるときは、当該命令を発しないことができる。

2 前項の申立てをする場合における第十二条の規定の適用については、同条第一項各号列記以外の部分中「次に掲げる事項」とあるのは「第一号、第二号及び第五号に掲げる事項並びに第十八条第一項本文の事情」と、同項第五号中「前各号に掲げる事項」とあるのは「第一号及び第二号に掲げる事項並びに第十八条第一項本文の事情」と、同条第二項中「同項第一号から第四号までに掲げる事項」とあるのは「同項第一号及び第二号に掲げる事項並びに第十八条第一項本文の事情」とする。

(事件の記録の閲覧等)

第十九条 保護命令に関する手続について、当事者は、裁判所書記官に対し、事件の記録の閲覧若しくは謄写、その正本、謄本若しくは抄本の交付又は事件に関する事項の証明書の交付を請求することができる。ただし、相手方にあるは、保護命令の申立てに関し口頭弁論若しくは相手方を呼び出す審尋の期日の指定があり、又は相手方に対する保護命令の送達があるまでの間は、この限りでない。

(法務事務官による宣誓認証)

第二十条 法務局若しくは地方法務局又はその支局の管轄区域内に公証人がいない場合又は公証人がその職務を行うことができない場合には、法務大臣は、当該法務局若しくは地方法務局又はその支局に勤務する法務事務官に第十二条第二項（第十八条第二項の規定により読み替えて適用する場合を含む。）の認証を行わせることができる。

(民事訴訟法の準用)

第二十一条 この法律に特別の定めがある場合を除き、保護命令に関する手続に関しては、その性質に反しない限り、民事訴訟法（平成八年法律第百九号）の規定を準用する。

(最高裁判所規則)

第二十二条 この法律に定めるもののほか、保護命令に関する手続に関し必要な事項は、最高裁判所規則で定める。

第五章 雑則

(職務関係者による配慮等)

第二十三条 配偶者からの暴力に係る被害者の保護、捜査、裁判等に職務上関係のある者（次項において「職務関係者」という。）は、その職務を行うに当たり、被害者の心身の状況、その置かれている環境等を踏まえ、被害者の国籍、障害の有無等を問わずその人権を尊重するとともに、その安全の確保及び秘密の保持に十分な配慮をしなければならない。

2 国及び地方公共団体は、職務関係者に対し、被害者の人権、配偶者からの暴力の特性等に関する理解を深めるために必要な研修及び啓発を行うものとする。

(教育及び啓発)

第二十四条 国及び地方公共団体は、配偶者からの暴力の防止に関する国民の理解を深めるための教育及び啓発に努めるものとする。

(調査研究の推進等)

第二十五条 国及び地方公共団体は、配偶者からの暴力の防止及び被害者の保護に資するため、加害者の更生のための指導の方法、被害者の心身の健康を回復させるための方法等に関する調査研究の推進並びに被害者の保護に係る人材の養成及び資質の向上に努めるものとする。

(民間の団体に対する援助)

第二十六条 国及び地方公共団体は、配偶者からの暴力の防止及び被害者の保護を図るための活動を行う民間の団体に対し、必要な援助を行うよう努めるものとする。

(都道府県及び市の支弁)

第二十七条 都道府県は、次の各号に掲げる費用を支弁しなければならない。

- 一 第三条第三項の規定に基づき同項に掲げる業務を行う婦人相談所の運営に要する費用(次号に掲げる費用を除く。)
- 二 第三条第三項第三号の規定に基づき婦人相談所が行う一時保護(同条第四項に規定する厚生労働大臣が定める基準を満たす者に委託して行う場合を含む。)に要する費用
- 三 第四条の規定に基づき都道府県知事の委嘱する婦人相談員が行う業務に要する費用
- 四 第五条の規定に基づき都道府県が行う保護(市町村、社会福祉法人その他相当と認める者に委託して行う場合を含む。)及びこれに伴い必要な事務に要する費用

2 市は、第四条の規定に基づきその長の委嘱する婦人相談員が行う業務に要する費用を支弁しなければならない。

(国の負担及び補助)

第二十八条 国は、政令の定めるところにより、都道府県が前条第一項の規定により支弁した費用のうち、同項第一号及び第二号に掲げるものについては、その十分の五を負担するものとする。

2 国は、予算の範囲内において、次の各号に掲げる費用の十分の五以内を補助することができる。

- 一 都道府県が前条第一項の規定により支弁した費用のうち、同項第三号及び第四号に掲げるもの
- 二 市が前条第二項の規定により支弁した費用

第五章の二 補則

(この法律の準用)

第二十八条の二 第二条及び第一章の二から前章までの規定は、生活の本拠を共にする交際(婚姻関係における共同生活に類する共同生活を営んでいないものを除く。)をする関係にある相手からの暴力(当該関係にある相手からの身体に対する暴力等をいい、当該関係にある相手からの身体に対する暴力等を受けた後に、その者が当該関係を解消した場合にあっては、当該関係にあった者から引き続き受ける身体に対する暴力等を含む。)及び当該暴力を受けた者について準用する。この場合において、これらの規定中「配偶者からの暴力」とあるのは「第二十八条の二に規定する関係にある相手からの暴力」と読み替えるほか、次の表の上欄に掲げる規定中同表の中欄に掲げる字句は、それぞれ同表の下欄に掲げる字句に読み替えるものとする。

第二条	被害者	被害者（第二十八条の二に規定する関係にある相手からの暴力を受けた者をいう。以下同じ。）
第六条第一項	配偶者又は配偶者であった者	同条に規定する関係にある相手又は同条に規定する関係にある相手であった者
第十条第一項から第四項まで、第十一条第二項第二号、第十二条第一項第一号から第四号まで及び第十八条第一項	配偶者	第二十八条の二に規定する関係にある相手
第十条第一項	離婚をし、又はその婚姻が取り消された場合	第二十八条の二に規定する関係を解消した場合

第六章 罰則

第二十九条 保護命令（前条において読み替えて準用する第十条第一項から第四項までの規定によるものを含む。次条において同じ。）に違反した者は、一年以下の懲役又は百万円以下の罰金に処する。

第三十条 第十二条第一項（第十八条第二項の規定により読み替えて適用する場合を含む。）又は第二十八条の二において読み替えて準用する第十二条第一項（第二十八条の二において準用する第十八条第二項の規定により読み替えて適用する場合を含む。）の規定により記載すべき事項について虚偽の記載のある申立書により保護命令の申立てをした者は、十万円以下の過料に処する。

附 則

（施行期日）

第一条 この法律は、公布の日から起算して六月を経過した日から施行する。ただし、第二章、第六条（配偶者暴力相談支援センターに係る部分に限る。）、第七条、第九条（配偶者暴力相談支援センターに係る部分に限る。）、第二十七条及び第二十八条の規定は、平成十四年四月一日から施行する。

（経過措置）

第二条 平成十四年三月三十一日までに婦人相談所に対し被害者が配偶者からの身体に対する暴力に関して相談し、又は援助若しくは保護を求めた場合における当該被害者からの保護命令の申立てに係る事件に関する第十二条第一項第四号並びに第十四条第二項及び第三項の規定の適用については、これらの規定中「配偶者暴力相談支援センター」とあるのは、「婦人相談所」とする。

（検討）

第三条 この法律の規定については、この法律の施行後三年を目途として、この法律の施行状況等を勘案し、検討が加えられ、その結果に基づいて必要な措置が講ぜられるものとする。

（民事訴訟費用等に関する法律の一部改正）

第四条 民事訴訟費用等に関する法律（昭和四十六年法律第四十号）の一部を次のように改正する。

〔次のよう略〕

附 則〔平成一六年六月二日法律第六四号〕

（施行期日）

第一条 この法律は、公布の日から起算して六月を経過した日から施行する。

（経過措置）

第二条 この法律の施行前にしたこの法律による改正前の配偶者からの暴力の防止及び被害者の保護に関する法律（次項において「旧法」という。）第十条の規定による命令の申立てに係る同条の規定による命令に関する事件については、なお従前の例による。

2 旧法第十条第二号の規定による命令が発せられた後に当該命令の申立ての理由となった身体に対する不法な攻撃であって生命又は身体に危害を及ぼすものと同一の事実を理由とするこの法律による改正後の配偶者からの暴力の防止及び被害者の保護に関する法律（以下「新法」という。）第十条第一項第二号の規定による命令の申立て（この法律の施行後最初にされるものに限る。）があった場合における新法第十八条第一項の規定の適用については、同項中「二月」とあるのは、「二週間」とする。

(検討)

第三条 新法の規定については、この法律の施行後三年を目途として、新法の施行状況等を勘案し、検討が加えられ、その結果に基づいて必要な措置が講ぜられるものとする。

附 則〔平成十九年七月一日法律第一一三号〕

(施行期日)

第一条 この法律は、公布の日から起算して六月を経過した日から施行する。

(経過措置)

第二条 この法律の施行前にしたこの法律による改正前の配偶者からの暴力の防止及び被害者の保護に関する法律第十条の規定による命令の申立てに係る同条の規定による命令に関する事件については、なお従前の例による。

(民事訴訟費用等に関する法律の一部改正)

第三条 民事訴訟費用等に関する法律（昭和四十六年法律第四十号）の一部を次のように改正する。

〔次のよう略〕

附 則〔平成二五年七月三日法律第七二号〕

(施行期日)

1 この法律は、公布の日から起算して六月を経過した日から施行する。

(銃砲刀剣類所持等取締法の一部改正)

2 銃砲刀剣類所持等取締法（昭和三十三年法律第六号）の一部を次のように改正する。

〔次のよう略〕

(民事訴訟費用等に関する法律の一部改正)

3 民事訴訟費用等に関する法律（昭和四十六年法律第四十号）の一部を次のように改正する。

〔次のよう略〕

附 則〔平成二六年四月二三日法律第二八号抄〕

(施行期日)

第一条 この法律は、平成二十七年四月一日から施行する。ただし、次の各号に掲げる規定は、当該各号に定める日から施行する。

一 〔前略〕附則第四条第一項及び第二項、第十四条並びに第十九条の規定 公布の日

二 第二条並びに附則第三条、第七条から第十条まで、第十二条及び第十五条から第十八条までの規定 平成二十六年十月一日

三 〔略〕

(政令への委任)

第十九条 この附則に規定するもののほか、この法律の施行に伴い必要な経過措置は、政令で定める。

附 則〔令和元年六月二六日法律第四六号抄〕

(施行期日)

第一条 この法律は、令和二年四月一日から施行する。ただし、次の各号に掲げる規定は、当該各号に定める日から施行する。

一 附則第四条、第七条第一項及び第八条の規定 公布の日

二・三 〔略〕

(その他の経過措置の政令への委任)

第四条 前二条に規定するもののほか、この法律の施行に伴い必要な経過措置は、政令で定める。

〔検討等〕

第八条 政府は、附則第一条第一号に掲げる規定の施行後三年を目途に、配偶者からの暴力の防止及び被害者の保護等に関する法律第六条第一項及び第二項の通報の対象となる同条第一項に規定する配偶者からの暴力の形態並びに同法第十条第一項から第四項までの規定による命令の申立てをすることができる同条第一項に規定する被害者の範囲の拡大について検討を加え、その結果に基づいて必要な措置を講ずるものとする。

2 政府は、附則第一条第一号に掲げる規定の施行後三年を目途に、配偶者からの暴力の防止及び被害者の保護等に関する法律第一条第一項に規定する配偶者からの暴力に係る加害者の地域社会における更生のための指導及び支援の在り方について検討を加え、その結果に基づいて必要な措置を講ずるものとする。

六ヶ所村男女共同参画社会基本計画策定委員会設置規程

(設置)

第1条 男女共同参画社会基本計画について、関係各課の情報共有を図り、現状に即した計画を策定するため、六ヶ所村男女共同参画社会基本計画策定委員会（以下「委員会」という。）を置く。

(所掌事項)

第2条 委員会の所掌事項は、次のとおりとする。

- (1) 男女共同参画社会基本計画の円滑かつ効果的な策定に関すること。
- (2) 男女共同参画社会基本計画策定の重要事項に関すること。
- (3) その他男女共同参画社会基本計画に必要な事項に関すること。

(組織)

第3条 委員会は、委員長、副委員長及び委員をもって組織する。

- 2 委員長は副村長をもって充て、副委員長は教育長をもって充てる。
- 3 委員は、別表第1に掲げる職員をもって充てる。
- 4 委員長は、委員会を代表し、会務を総理し、会議の議長となる。
- 5 副委員長は、委員長を補佐し、委員長に事故があるとき又は欠けたときは、その職務を代理する。

(会議)

第4条 会議は、委員長が召集する。

- 2 委員長は、必要に応じて委員以外の者を会議に出席させることができる。

(検討会)

第5条 委員会の下部組織として、六ヶ所村男女共同参画社会基本計画策定検討会（以下「検討会」という。）を置く。

- 2 検討会の会長は、社会教育課長をもって充て、会員は、別表第2に掲げる所属の職員のうちから委員長が指名する。
- 3 検討会は、第2条各号に規定する所掌事項について実務的な検討を行い、その結果を委員会に報告する。

(庶務)

第6条 委員会の庶務は、社会教育課において処理する。

(その他)

第7条 この規程に定めるもののほか、委員会の運営に関し必要な事項は、委員長が定める。

附 則

(施行期日)

- 1 この訓令は、令和3年7月1日から施行する。

(準備行為)

- 2 会議の開催に必要な準備行為は、この訓令の施行の日前においても行うことができる。

別表第1（第3条関係）

委 員	総務課長、財政課長、税務課長、政策推進課長、原子力対策課長、農林水産課長、建設課長、福祉課長、健康課長、住民課長、子ども支援課長、上下水道課長、学務課長、議会事務局長及び会計管理者
-----	--

※課長は、心得を含むものとする。

別表第2（第5条関係）

会 員	総務課、財政課、税務課、政策推進課、原子力対策課、農林水産課、建設課、福祉課、健康課、住民課、子ども支援課、上下水道課、学務課、議会事務局及び出納室の職員
-----	---

○第2次男女共同参画社会基本計画策定の経過

年月日	内 容
令和3年8月3日	第1回基本計画策定委員会
8月～9月	男女共同参画に関する意識調査 ・村内に住所を有する男女1000人を対象
9月10日	第1回基本計画策定検討会
10月27日	第2回基本計画策定検討会
11月25日	第3回基本計画策定検討会
12月24日	第2回基本計画策定委員会
令和4年1月31日 ～2月28日	村民からの意見募集
3月7日	村長へ報告

○六ヶ所村男女共同参画社会基本計画策定委員会 委員名簿

委員長	副村長	橋本 晋
副委員長	教育長	橋本 博子
委員	総務課長	種市 誠
//	財政課長	赤石 雄樹
//	税務課長	市川 秀和
//	政策推進課長	吉岡 主悦
//	原子力対策課長	葛西 尚人
//	農林水産課長	赤石 良悦
//	建設課長	中岫 賢悟
//	福祉課長心得	高村 博行
//	健康課長	小川 良子
//	住民課長	村畑 貞子
//	子ども支援課長	木村 雅勝
//	上下水道課長	豊作 和夫
//	学務課長	尾ヶ瀬 一成
//	議会事務局長	田中 義孝
//	会計管理者	橋本 大策
事務局	社会教育課長	高橋 総司
	社会教育課長補佐	吉岡 トモ子

○六ヶ所村男女共同参画社会基本計画策定検討会 委員名簿

所属	職名	氏名
総務課	課長補佐	円子郁海
財政課	主事	小泉尚之
税務課	グループマネージャー	高山仁美
政策推進課	課長補佐	高村博文
原子力対策課	主幹	久保潤
農林水産課	主査	小泉寛之
建設課	主査	戸田史也
福祉課	課長補佐	三上江理子
健康課	グループマネージャー	豊作良子
住民課	主査	狛守逸美
子ども支援課	総括主幹	柴崎雅子
上下水道課	主事	川畑貴晃
学務課	グループマネージャー	橋本智恵美
議会事務局	主幹	織笠拓也
出納室	主事	高村瑞希
事務局	課長	高橋総司
	課長補佐	吉岡トモ子



第2次六ヶ所村男女共同参画社会基本計画

～男女がわかち合い、支えあうまち～

令和4年3月

発行／青森県上北郡六ヶ所村 編集／社会教育課
〒039-3212 青森県上北郡六ヶ所村大字尾駁字野附478-2
Tel 0175-72-2111(内線511～516) Fax 0175-72-2246

印刷／協同印刷工業株式会社
〒035-0041 青森県むつ市金曲一丁目15-8 Tel 0175-22-2231 Fax 0175-22-0435